

EESTI JA MAAILMA TURISM 2011

MAAILMA JA EUROOPA TURISM

Maailma Turismiorganisatsiooni (UNWTO) esialgsetel andmetel kasvas välisturism 2011.a. kokkuvõttes kogu maailmas 4,4%. Seega jõudis mitmepäevaste välisreiside arv 980 miljonini (allikas: *UNWTO World Tourism Barometer*, jaanuar 2012). Euroopas oli kasv mõnevõrra kiirem (6%), reiside arv Euroopa riikidesse kokku kasvas 503 miljonini. Reisid Kesk- ja Ida-Euroopa riikidesse kasvasid 7,7%, Põhja-Euroopasse 5,2%, Lõuna-Euroopasse 8,1% ja Lääne-Euroopasse 2,8%. Euroopa kiirema kasvu põhjustena toob UNWTO esile, et Euroopas algas majanduskriisist taastumine hiljem kui muudes maailma regioonides, samuti kannatas Euroopa turism rohkem 2010.a. aprillis tuhapilve tõttu. Ka ülestõusmispühad aprilli lõpus soodustasid reisimist võrreldes 2010.aastaga, mil need olid aprilli alguses. Lõuna-Euroopa aga sai aasta alguses juurde turiste, kes loobusid rahutuste tõttu puhkusest Põhja-Aafrikas ja Lähis-Idas.

2012. aastaks on väljavaated pigem tagasihoidlikud. 2012. aastal turismi kasv maailmas ja Euroopas kindlasti aeglustub, eelkõige tulenevalt majandusolukorra halvenemisest. UNWTO prognoosib 2012.a. maailma turismi kasvuks 3-4% ja Euroopa turismi kasvuks 2-4%. Samas konsultatsioonifirma *Tourism Economics*, kes koostab prognoose Euroopa Turismikomisjonile, muutis oma jaanuari lõpus avaldatud prognoosi negatiivseks ja näeb ette, et turism Euroopa riikidesse kokku väheneb 2012.a. 1,1%, sealhulgas Kesk- ja Ida-Euroopasse 0,5%. Prognoosi peamiseks aluseks on majandusolukorra negatiivsed väljavaated Euroopas ja eurotsooni probleemid.

SISSETULEV TURISM

2011. a. ööbis Eesti majutusettevõtetes 1,8 miljonit välisturisti¹. Nende arv kasvas 244 000 võrra ehk 15,6% võrreldes 2010.a. Nende poolt veedetud ööde arv oli 3,75 miljonit (kasv 17%). Seega ületavad 2011.a. välisturismi näitajad tunduvalt 2010. a. tulemusi, mis olid omakorda seni rekordilised (joonis 1). Välisturistide nõudluse kasv on seotud üldise majandusolukorra paranemise ja reisimisaktiivsuse kasvuga maailmas, paljude uute lennuliinide avamisega Tallinna lennujaamast, avaliku ja erasektori aktiivse turunduse ning Tallinna kui Euroopa kultuuripealinna ürituste ja täiendavate meediakajastustega. 2011.a. kasvasid välisturistide ööbimised puhkusereisidel 20% ja tööreisidel 25%, kuid muudel reisidel vähenesid 3%.

Absoluutarvudes kasvas ülekaalukalt kõige rohkem **Venemaa** turistide ja nende ööbimiste arv (vt. tabel). Venemaa turistide arv – 203 204 – ületas 2010.a. rekordilist näitajat 43% ehk 61 240 võrra; nende ööbimiste arv kasvas 44%, jõudes 476 000-ni. Kuude võrdluses toimus absoluutarvudes suurim kasv jaanuaris (aastavahetusreisid), kuid kasv oli märkimisväärne ka kõigil ülejäänud kuudel. Absoluutarvudes suurim oli ööbimiste kasv nende suurimas sihtkohas Tallinnas (+39%) ning tähtsusest teises sihtkohas Ida-Virumaal (+52%) (vt. joonis 6), kuid väärrib märkimist, et nende ööbimised kasvasid tunduvalt pea kõigis Eesti regioonides. Ka paljudes väiksema osatähtsusega sihtkohtades kasvas nende arv hüppeliselt, kajastades ilmselt sihtkohtade ja nende ettevõtete aktiivset tegevust sellel sihtturul. Turism Venemaalt kasvas paljude tegurite koosmõjul. Olulist mõju avaldasid lisandunud lennu-, laeva- ja bussiühendused ning avaliku ja erasektori turundustegevused. Oluliseks teguriks oli ka Venemaa elanike välisreiside üldine tugev kasvutrend – turism Venemaalt kasvas 2011.a. märkimisväärselt pea kõigis Euroopa riikides. Nii Lätis kui ka Leedus kasvas Vene turistide arv umbes samas suurusjärgus kui Eestis. Kuna turism Venemaalt on aastaid kasvanud tunduvalt kiiremini kui välisturism tervikuna, on Venemaa osatähtsus Eesti majutusettevõtete klientuuri seas aasta-aastalt kasvanud. Läbi aegade madalaim oli Venemaa turistide ööbimiste osatähtsus

¹ Lisaks 1,8 miljonile majutusettevõtetes ööbinud välisturistile ööbis tasuta majutuses (näiteks sugulaste või tuttavate juures, oma korteris või suvilas) hinnanguliselt umbes 0,65 miljonit välisturisti. **Seega Eestis ööbinud välisturistide koguarv oli 2011. aastal hinnanguliselt ligi 2,46 miljonit (kasv võrreldes 2010. aastaga 16%)**. Ka selle näitaja puhul on tegemist kõigi aegade rekordiga.

välituristide ööbimistest 1997.a. (2,0%), kust see järk-järgult kasvas 6,8%-ni 2008.a. ja sealt omakorda 12,7%-ni 2011.a.

Suurima turistide arvuga riigist **Soomest** saabunud turiste oli majutusettevõtetes 2011.a. 840 714 (+1%) ja nende ööbimisi 1,68 miljonit (+1%). Kuigi nende arv kasvas tagasihoidlikult, tuleb arvestada, et sellele eelnes märkimisväärne kasv 2010.a. (joonis 2). Soome turistide ööbimiste arv ületas veidi nende senist, 2004.a. rekordit, majutatud turistide arv aga jäi 2004.a. rekordile veidi alla. Kuna turism Soomest kasvas võrreldes muude sihtturgudega tagasihoidlikumalt, vähenes Soome osatähtsus rekordiliselt madalale tasemele: 2011.a. moodustasid Soome turistid kõigist majutusettevõtetes ööbinud välituristidest 46,5%, nende ööbimised aga moodustasid 44,7% kõigist majutusettevõtetes veedetud välituristide ööbimistest. Läbi aegade kõrgeim oli Soome turistide osatähtsus välituristide ööbimistest 1999.a. (67%), kust see järk-järgult vähenes 48%-ni 2008.aastal, kuid kasvas uuesti 52%-ni 2009. ja 2010.a.

Kuigi 2011.a. jäi Tallinna majutusettevõtetes majutatud Soome turistide arv 2010.a. tasemele, kasvas nende veedetud ööde arv absoluutarvudes kõige rohkem Tallinnas (22 000 võrra ehk 2,4% võrreldes 2010.a. rekordtasemega). Sellele eelnes ööbimiste märkimisväärne, 23%-line kasv 2010.aastal (joonis 5). See tähendab ühtlasi, et teist aastat järjest kasvas nende viibimise kestus Tallinna majutusettevõtetes (2009.a. 1,43 ööd, 2011.a. 1,61 ööd). Kuna ka mitmel eelneval aastal on nende ööbimised Tallinnas kasvanud kiiremini kui Eestis tervikuna, siis on Tallinna osatähtsus soomlaste ööbimiste sihtkohana aasta-aastalt kasvanud (2004.a. veedeti Tallinnas 46%, 2011.a. 57% nende kõigist Eesti majutusettevõtetes veedetud öödest). Pikemat perioodi jälgides on Tallinn oma turuosa suurendanud eelkõige Pärnu, aga ka Saare ja Harju maakonna arvelt. Suurema osatähtsusega sihtkohtadest lisandus 2011.a. nende ööbimisi tunduvalt Harjumaal (+32%), kus nende arv viimase kuue aasta jooksul aasta-aastalt vähenes. Tartus kasvas soomlaste ööbimiste arv 11% ja saavutas kõigi aegade rekordi. Ka Lääne-Virumaal jõudis nende arv uue rekordini, ületades 2010.a. rekordilist tulemust veel 10%. Samas vähenes soomlaste ööbimiste arv kogu Lääne-Eestis (peale 2010.a. kasvu).

Uue rekordini jõudis turism **Suurbritanniast**. Sealt saabunud turiste oli majutusettevõtetes 2011.a. 69 912 (kasv 96%) ja nende ööbimisi 171 748 (kasv koguni 110%). Nende arv hakkas peale majanduskriisist, euro ebasoodsast kursist ja üldisest Ida-Euroopa populaarsuse vähenemisest tulenevat tugevat langust veidi kasvama juba 2010. aastal, kuid 2011.a. hüppeline kasv tuleneb eelkõige uute odavlennuliinide avamisest mitmest Suurbritannia linnast Tallinna. Tallinnas, kus veedetakse valdav osa nende ööbimistest, kasvas ööbimiste arv 2011.a. koguni 122%. Sellest tulenevalt kasvas 2011.a. ka Tallinna osatähtsus nende sihtkohana (2010.a. veetsid nad Tallinnas 89% ja 2011.a. 93% kõigist oma ööbimistest Eestis). Samas tuleb märkida, et nende ööbimisi lisandus tunduvalt ka mitmetes väiksema osatähtsusega sihtkohtades, näiteks nende tähtsusest teises sihtkohas Tartus (+23%), kus need samuti jõudsid uue rekordini (joonis 11).

Väiksematest sihtturgudest, kust pärit turistide arvu tunduvat kasvu võib samuti seostada uute odavlennuliinidega, tuleb eraldi mainida **Itaaliat, Hispaaniat ja Hollandit**. Kõigi riikide näitajad ületavad märkimisväärselt seniseid rekordeid (joonised 3 ja 4).

Turism **Saksamaalt** kasvas uuesti senise rekordtasemeni, mis pärines 2005.aastast. Saksa turistide arv (103 559) jäi 2005.a. tasemele mõnevõrra alla, kuid nende ööbimised (218 698) ületasid veidi 2005.a. taset. Võrreldes teiste sihtturgudega avaldasid uued odavlennud Saksamaa puhul tagasihoidlikumat mõju (majutatute kasv 23%, ööbimiste kasv 31%), kuna suur osa Saksa turiste külastab Eestit pikema Balti riikide (bussi- või auto-) ringreisi raames. Saksamaa oli üks neist sihtturgudest (koos Suurbritannia, Hollandi ning Põhjamaadega), kust pärit turistide ööbimised Tallinnas kasvasid kiiremini kui Eestis tervikuna. Lisaks Tallinnale (+36%) kasvas Saksa turistide ööbimiste arv hüppeliselt Ida-Virumaal (+158%); head tulemused olid ka Saare (+26%) ja Lääne-Viru (+25%) maakonnas (joonis 7). Sellised regionaalsed muutused on seotud ilmselt sihtkohtade ja nende ettevõtete aktiivse panustamisega sellele sihtturule, mis võivad tuua hüppelise suure kasvu.

Turism **Rootsist** on peale vahepealset tugevat langust viimasel kahel aastal mõnevõrra kasvanud (2011.a. kasvas nende ööbimiste arv 7% võrreldes 2010.a., mil see omakorda kasvas 6% võrreldes 2009.a.) (joonis 3). 2011.a. lisandus ööbimisi eelkõige Tallinnas (+12%). Tallinnaga võrreldes tunduvalt väiksema osatähtsusega sihtkohtadest kasvas nende ööbimiste arv ka Tartus (+18%), Läänemaal (+23%) ja Ida-Virumaal (+37%), kusjuures Ida-Virumaal ületas nende arv tunduvalt 2010.a. rekordilist taset (joonis 8). Ka turism **Norrast** hakkas peale kolme aastat langust uuesti kasvama, tõenäoliselt uue odavlennuliini mõjul. Majutatud turistide arv kasvas 27% ja ööbimiste arv 20%, seega kasvas nõudlus varasemasest lühemate reise arvelt. Kasvust hoolimata jäi nende ööbimiste arv kõigis suurema osatähtsusega sihtkohtades kunagistele rekordtasemetele alla (joonis 9). Lisandus põhiliselt lühireise Tallinna, kus nende ööbimiste arv kasvas 24%. Tallinnaga võrreldes tunduvalt väiksema osatähtsusega sihtkohtadest lisandus ööbimisi ka Tartus (+34%) ja Saare maakonnas (+50%).

Läti turistide ja nende ööbimiste arv Eestis saavutas uue rekordi. Absoluutarvudes suurim kasv oli Tallinnas (+18%), kus nende ööbimised samuti ületasid kõigi eelnevate aastate taset (joonis 10). Tallinnas hakkasid nende ööbimised peale 2009.a. majanduskriisist tingitud langust kasvama juba alates 2010.a. algusest. Suurema osatähtsusega sihtkohtadest kasvas nende ööbimiste arv tugevalt ka Saare maakonnas (+23%) ja Tartus (+31%) – mõlemas eelnes sellele kaks aastat langust. **Leedu** turistide ööbimiste arv kasvas 2011.a. 39%, saavutades rekordilise taseme. Valdavalt toimus kasv Tallinnas (+41%), kuid ka Tallinnast tunduvalt väiksema osatähtsusega Pärnu linnas ja maakonnas ning Tartu linnas ja maakonnas jõudis nende arv uue rekordini.

SISETURISM

2011.a. ööbis Eesti majutusettevõtetes 918 018 siseturisti. Nende arv kasvas 80 207 võrra ehk 10% võrreldes 2010.a. Nende poolt veedetud ööde arv oli 1,65 miljonit (kasv samuti 10%). Siseturistide nõudluse kasv on eelkõige seotud majandusolukorra paranemisega, mis soodustas nii puhkuse- kui ka tööreise. Nagu näitab joonis 1, on 2011.a. siseturistide ööbimiste arv siiski 6% 2007.a. rekordtasemest allpool.

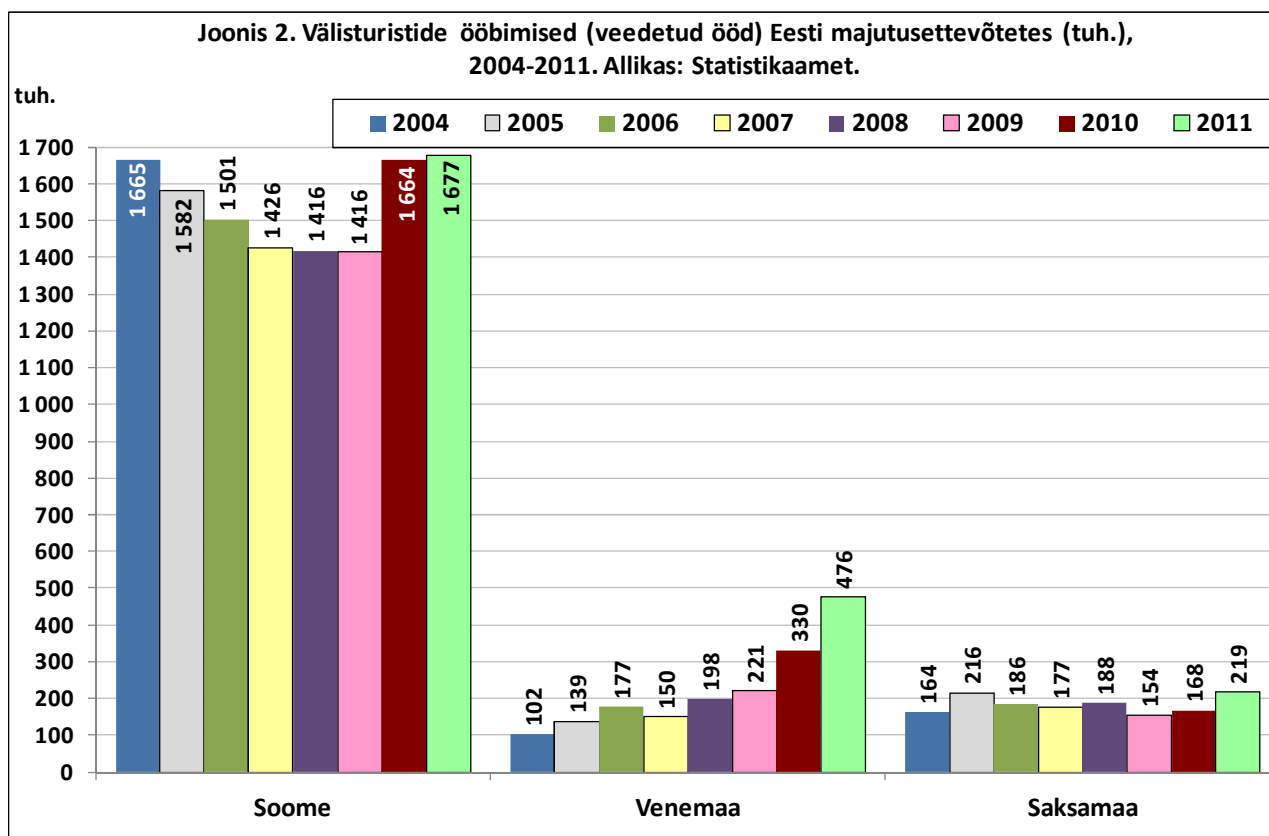
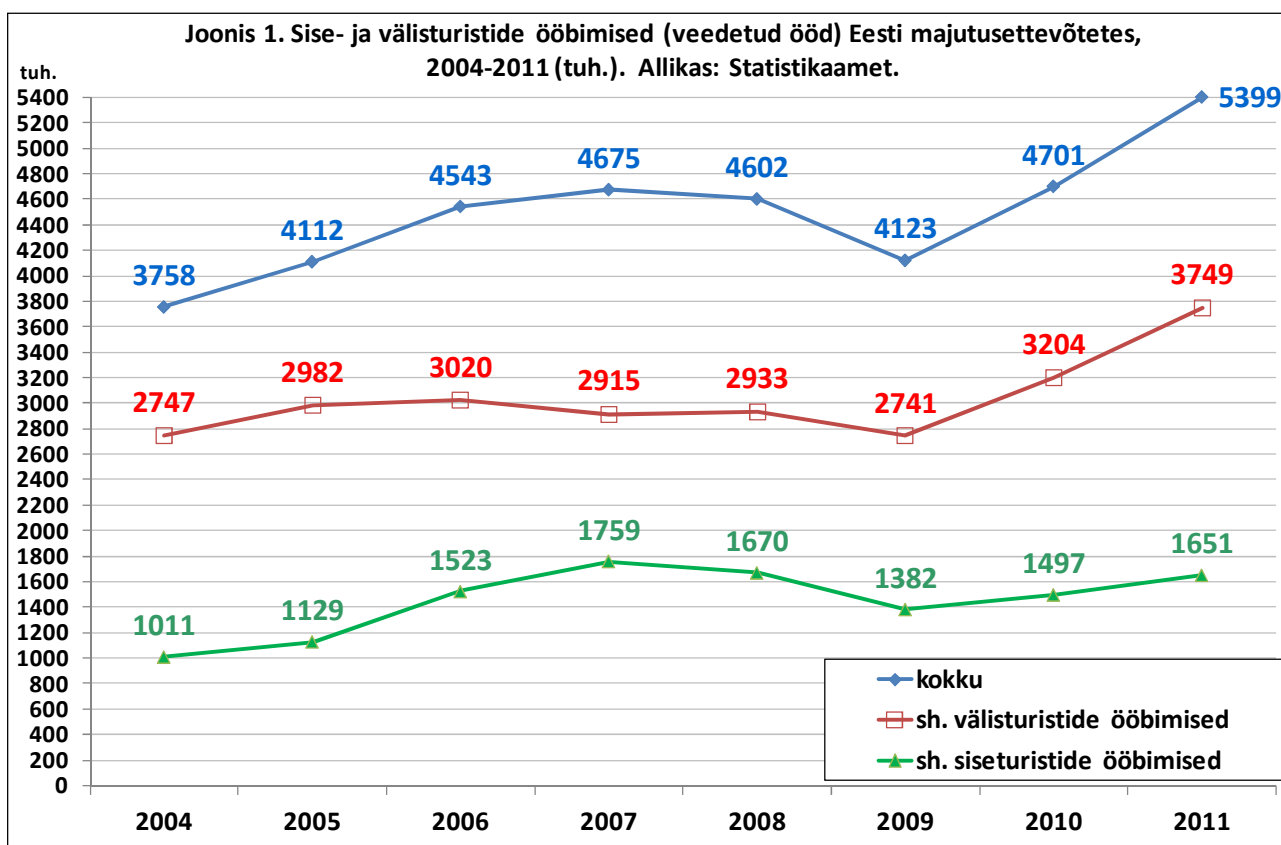
2011.a. kasvasid siseturistide ööbimised puhkusereisidel 11,3%, tööreisidel 14,6% ja muudel reisidel 3%. Absoluutarvudes kasvasid kõige rohkem siseturistide ööbimised Tallinnas (+22%), kus need ka kriisi ajal kõige rohkem vähenesid (joonis 12). Absoluutarvudes kasvas tunduvalt siseturistide ööbimiste arv ka Tartus (+31%), Harjumaal (+19%) ja Lääne-Virumaal (+13%). Tartus ja Lääne-Virumaal ületas 2011.a. siseturistide ööbimiste arv 13% ning Viljandi maakonnas 0,8% eelmisi rekordeid.

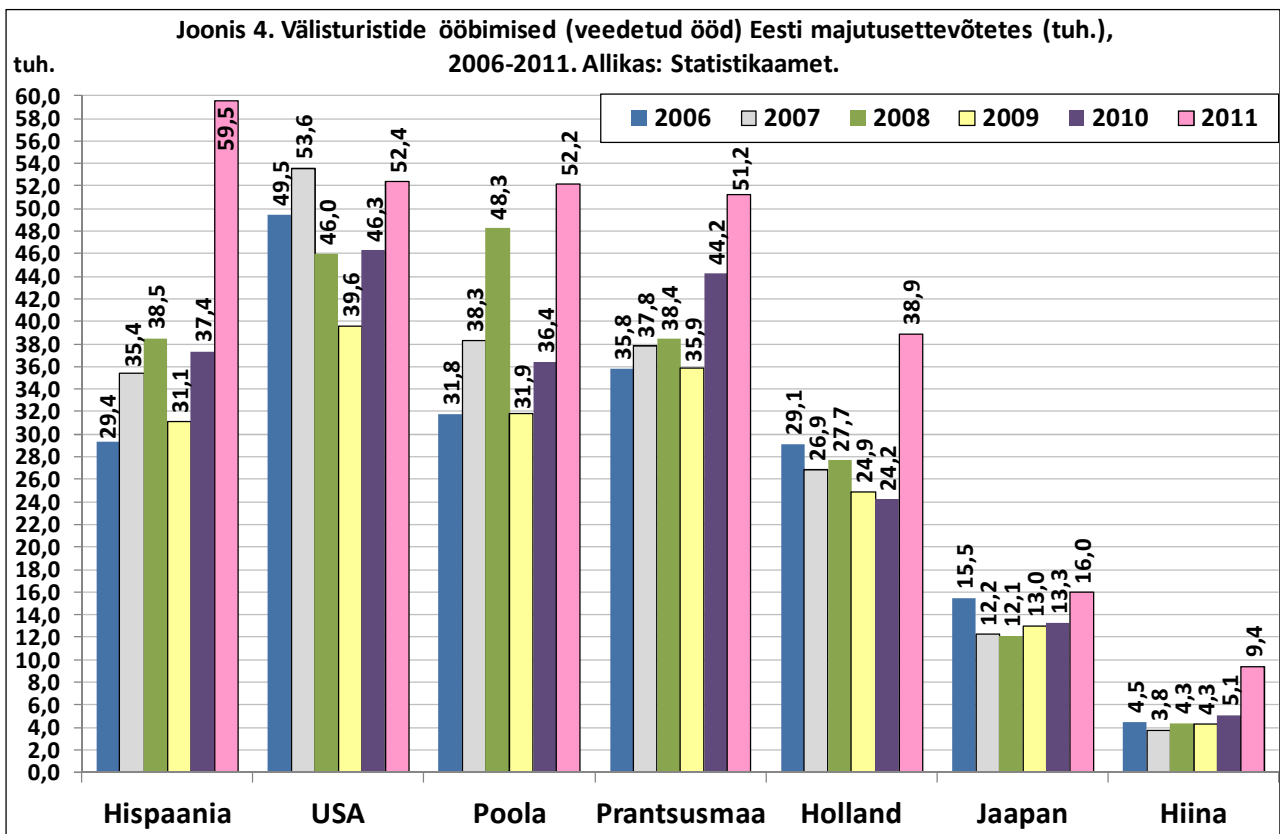
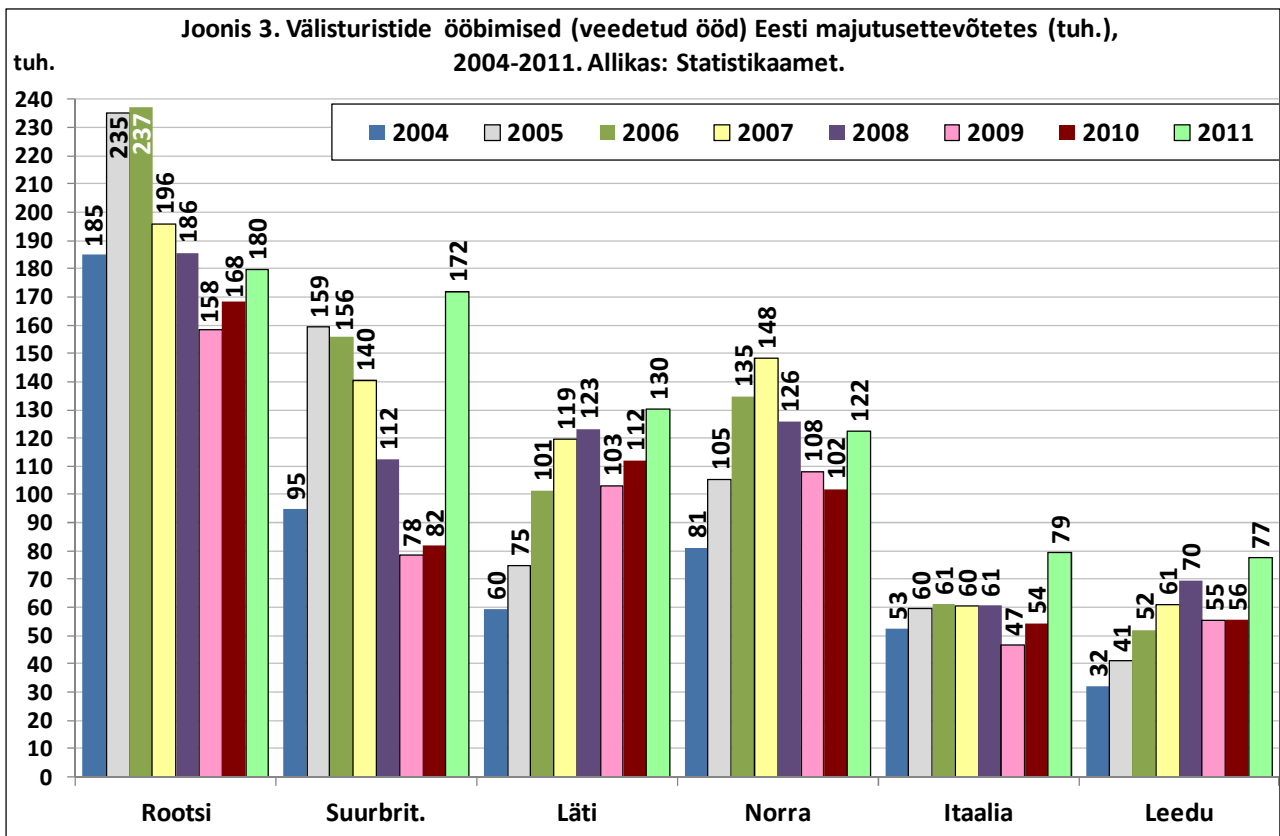
TURISMITULU

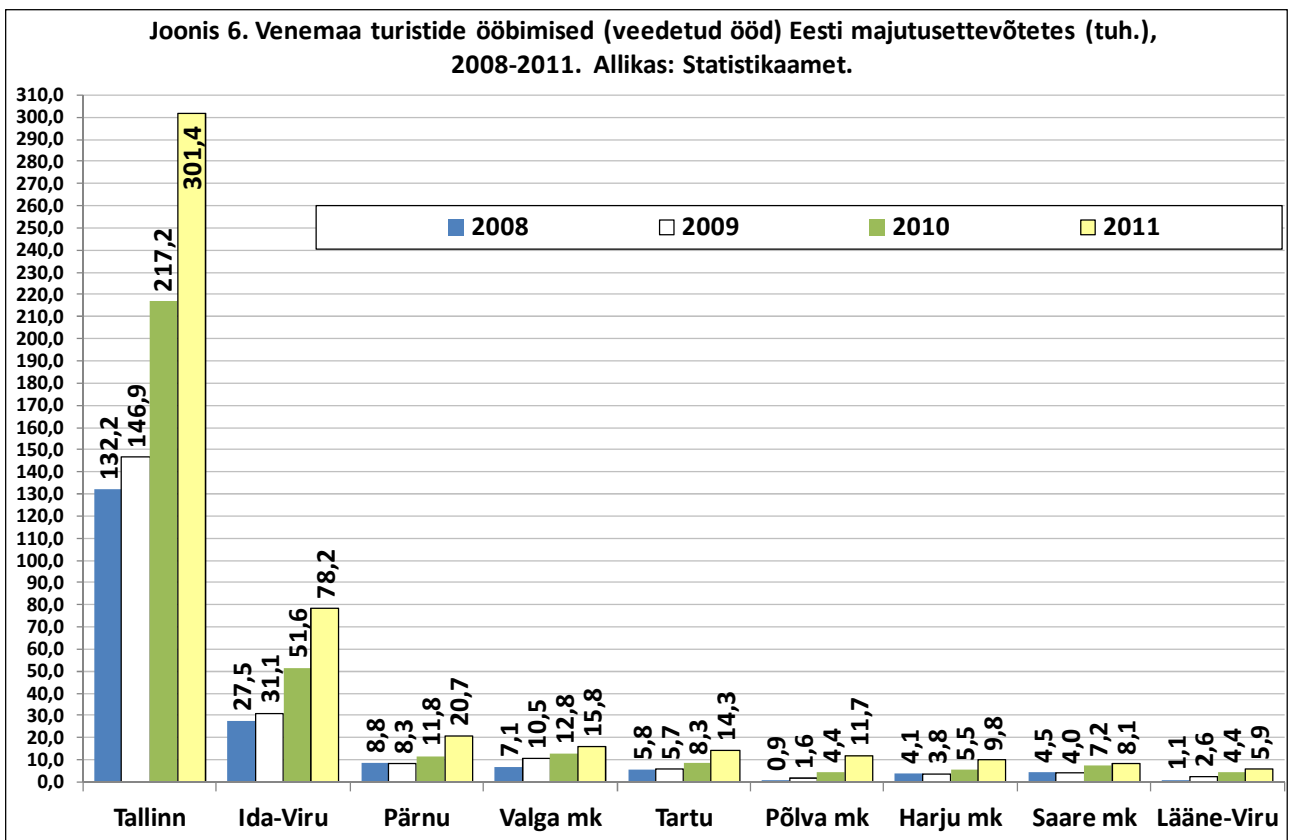
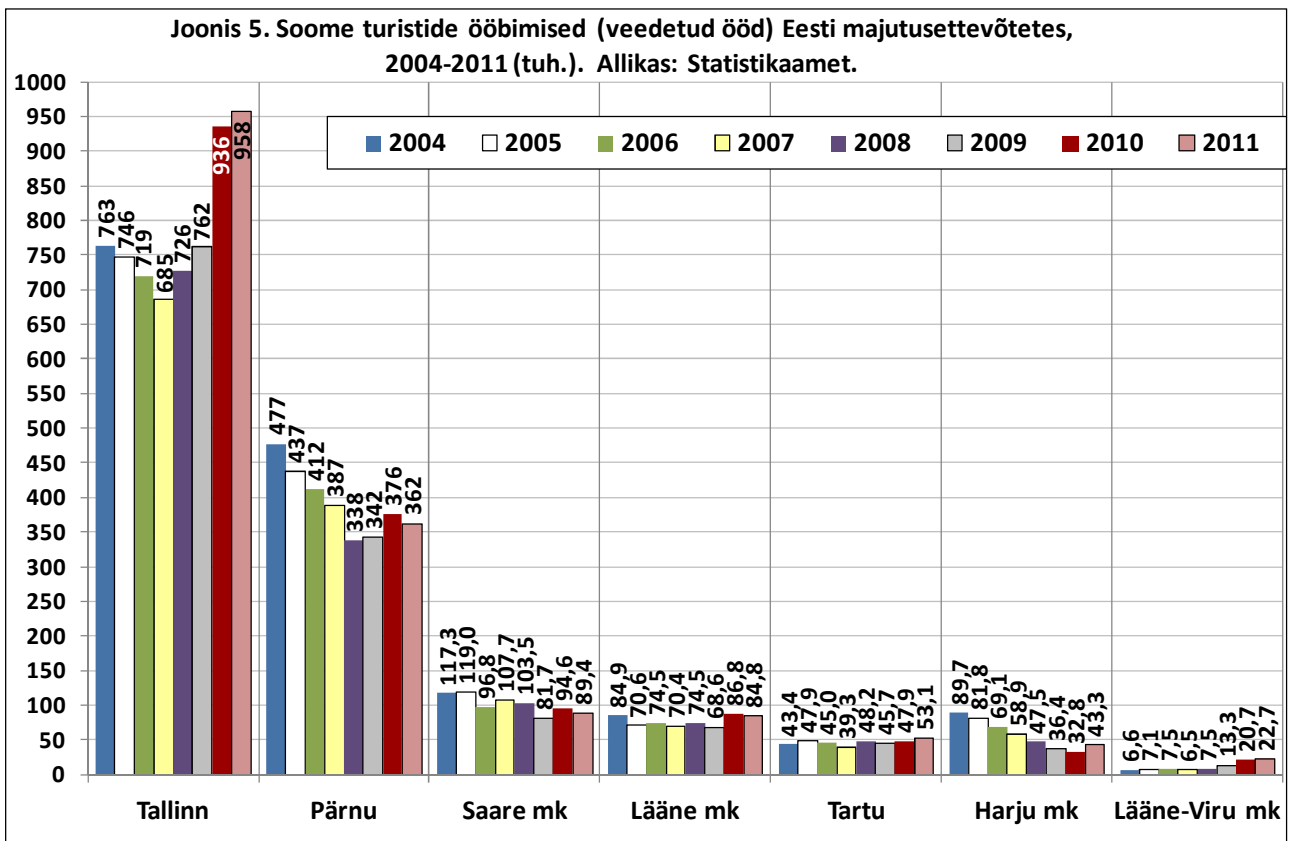
Tulenevalt majandusolukorra paranemisest ja nõudluse kasvust hakkasid kasvama ka kriisiaastatel tugevalt langenud majutusteenuste hinnad ja majutusettevõtete sissetulekud. Kui 2011.a. kasvas (sise- ja välituristide) ööbimiste arv kokku 15%, siis Eesti majutusettevõtete sissetulek majutusteenuste müügist kasvas samal perioodil 22% (126-lt miljonilt eurolt 2010.a. 154 miljoni euroni 2011.a.). Peale tugevat langust 2009.aastal kasvas tubade täitumus nii 2010. kui ka 2011.aastal pea kõigil kuudel (joonis 14). Samas jäi täitumus nii Eestis tervikuna kui ka Tallinnas pea kõigil kuudel siiski kunagistele rekordtasemetele alla. Erandiks olid vaid 2011.a. jaanuar ja detsember, mil Tallinna majutusettevõtete keskmine tubade täitumus oli vastavalt 45% (jaan.) ja 54% (dets.), mis on neil kuudel läbi aegade parim tulemus Tallinnas. Ka Eestis tervikuna kasvas 2011.a. jaanuari tubade täitumus 34%-ni, mis on jaanuari kohta läbi aegade parim tulemus.

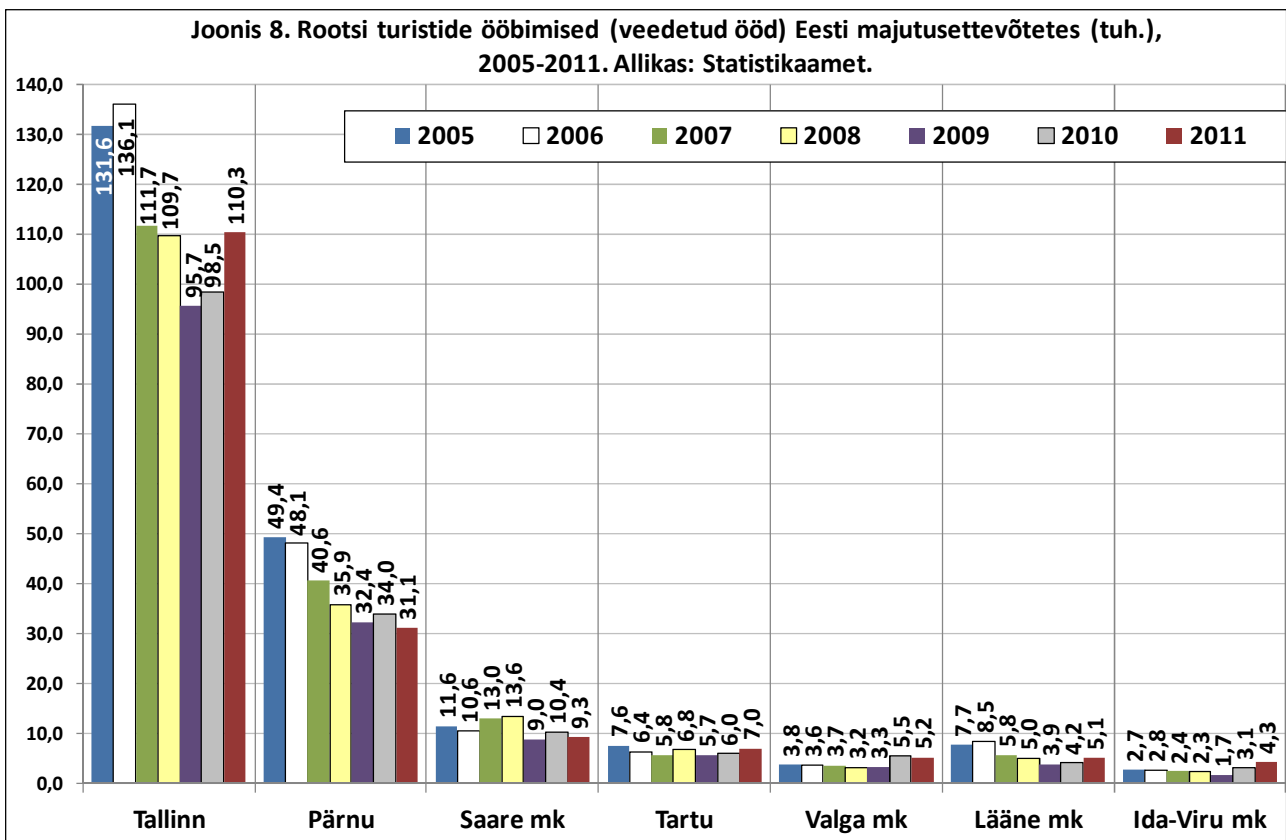
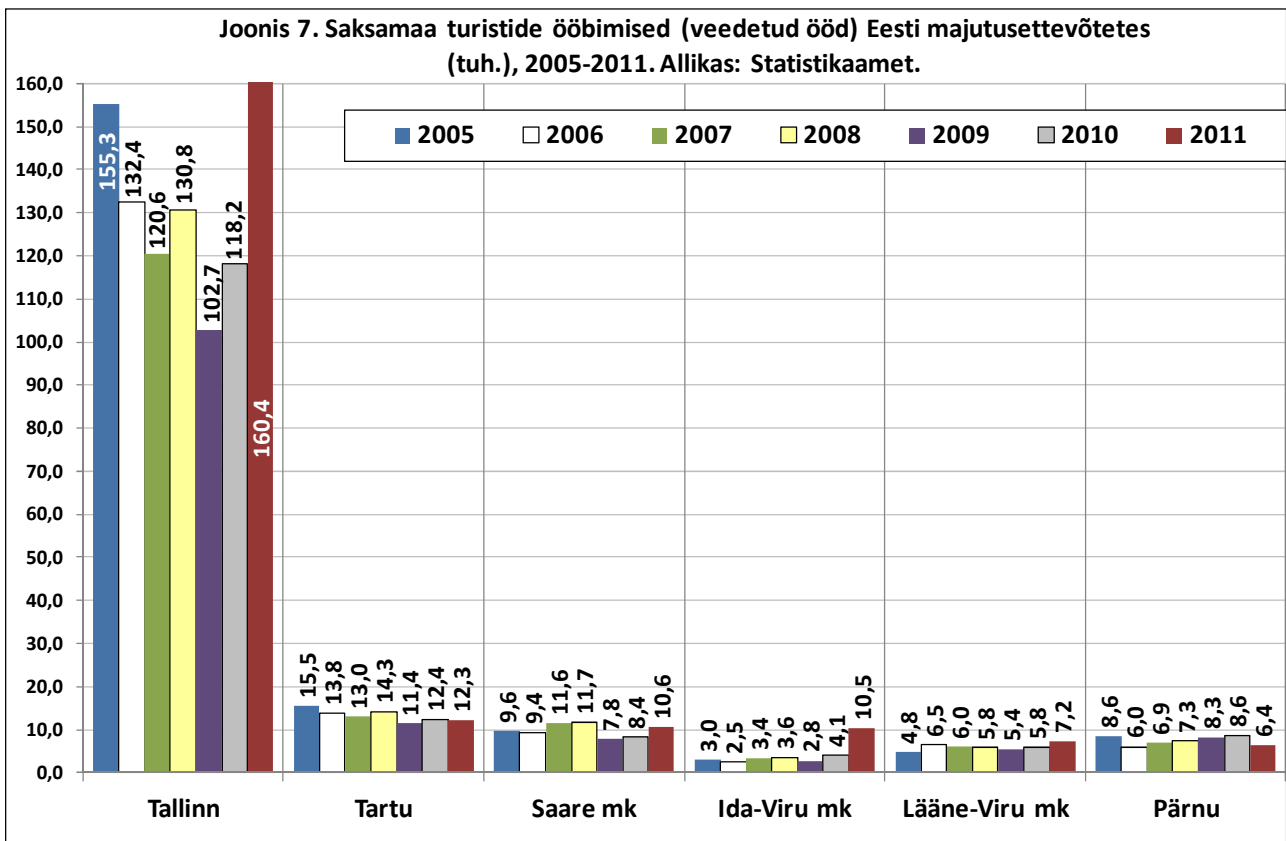
Eesti tulu väliturismist (turismiteenuste eksport) oli Eesti Panga esialgsetel andmetel 2011.a. 1,2 miljardit eurot. Võrreldes 2010.a. kasvas see 12% (ehk 131 miljoni euro võrra). Nagu näitab joonis 13, oli see näitaja 8% suurem seni rekordilise 2008.a. näitajast – ehk tegemist on kõigi aegade rekordiga. Välisküllastajate kulutused Eestis (reisiteenuste eksport) moodustasid sellest 897 miljonit eurot (kasv 11% ehk 87 miljoni euro võrra). Reisijateveo eksport (välisküllastajate maksed Eesti transpordifirmadele) oli

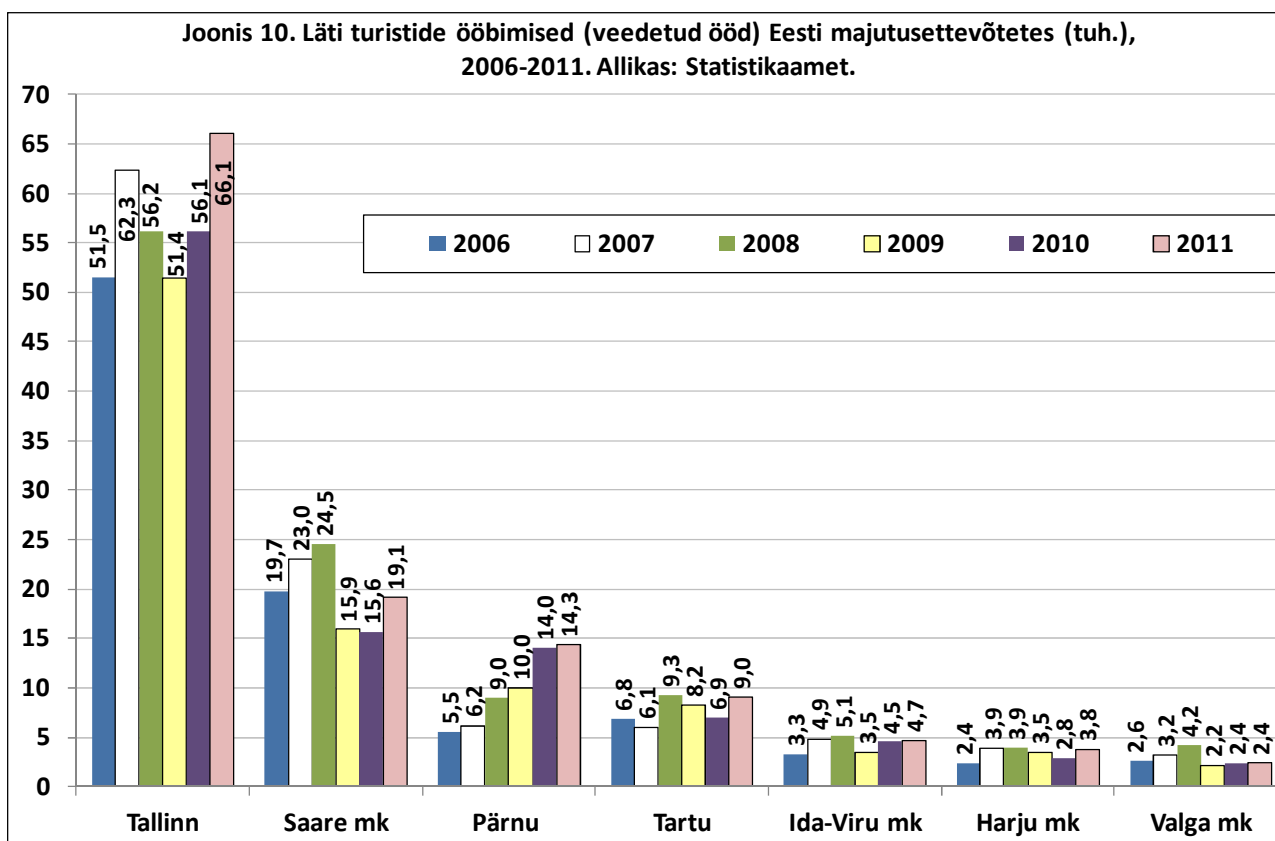
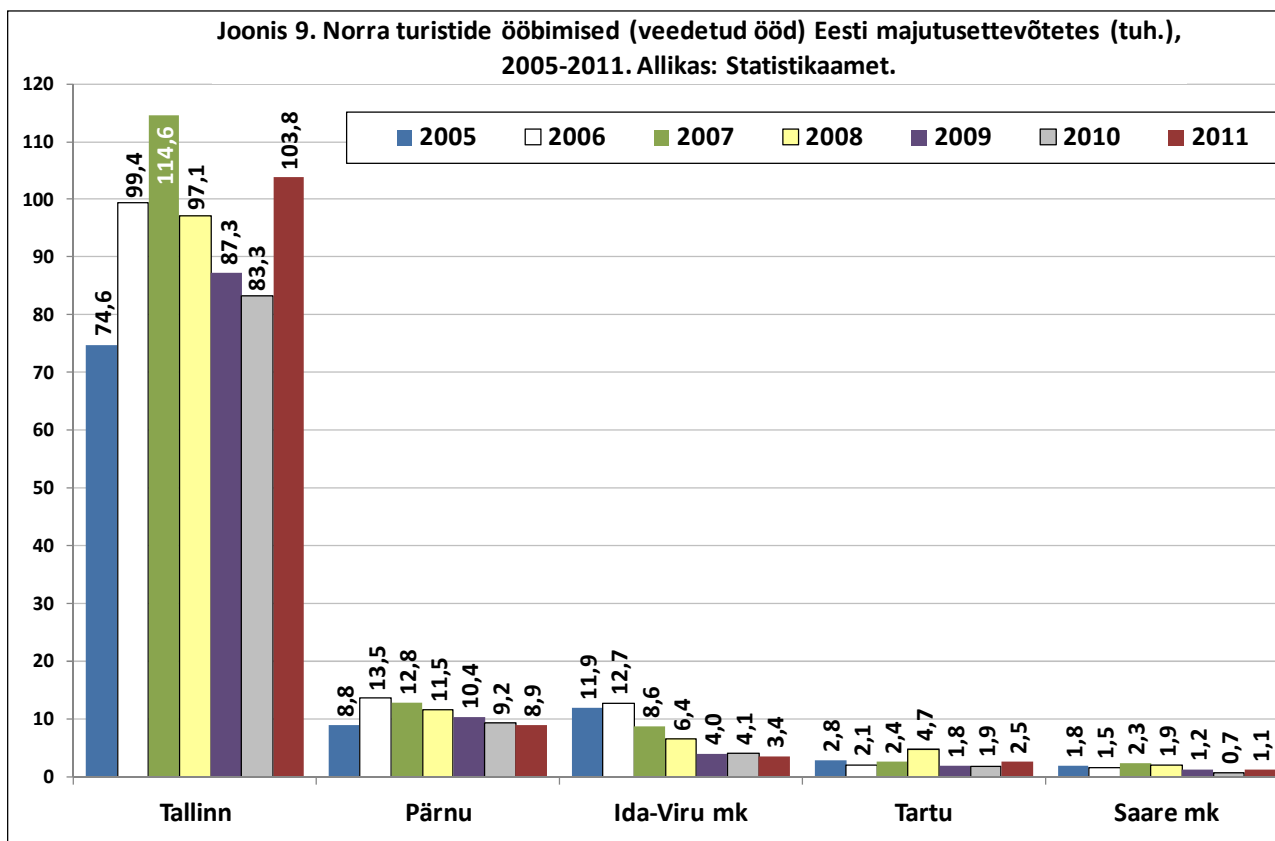
2011.a. 306 miljonit eurot (kasv 17% ehk 43,4 miljoni võrra võrreldes 2010.a., sh. maksed laevafirmadele kasvasid 13% ja maksed lennufirmadele 35%).

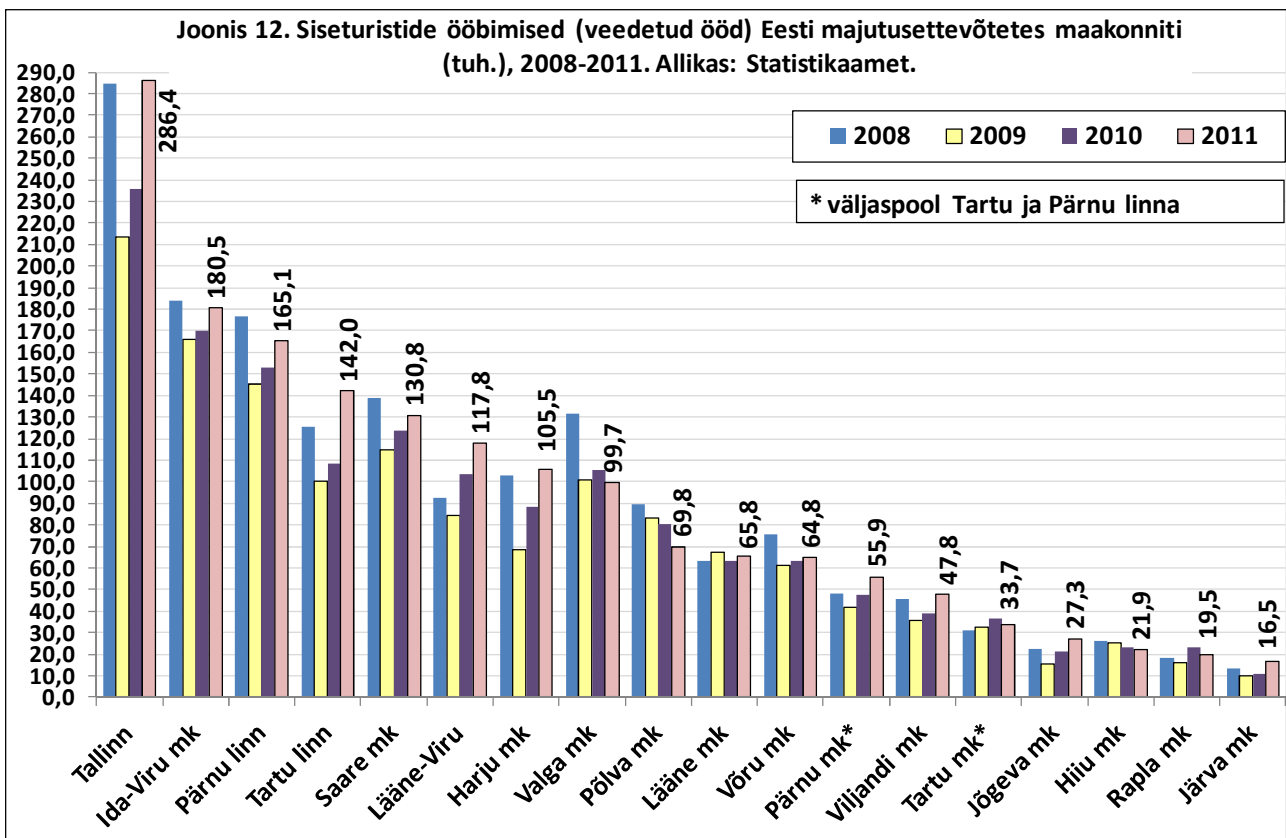
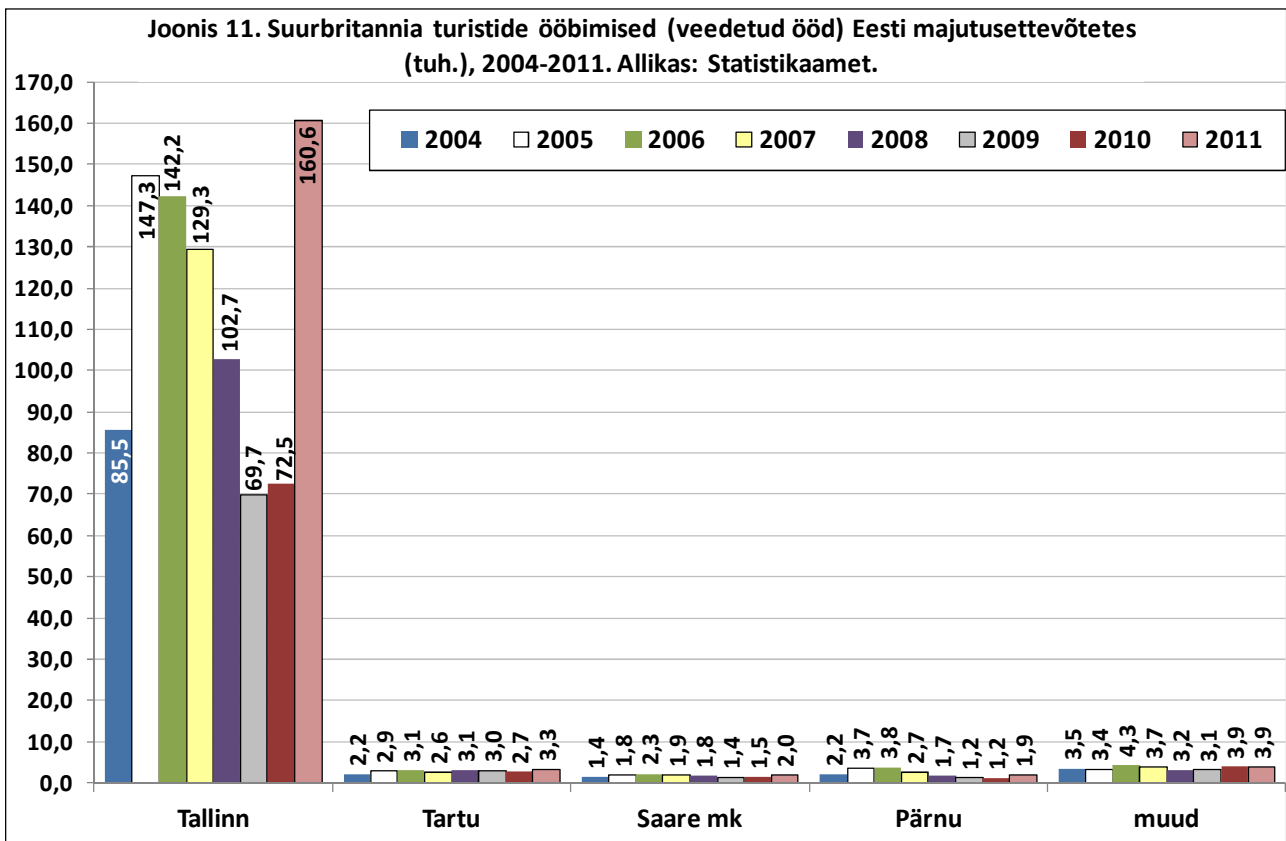


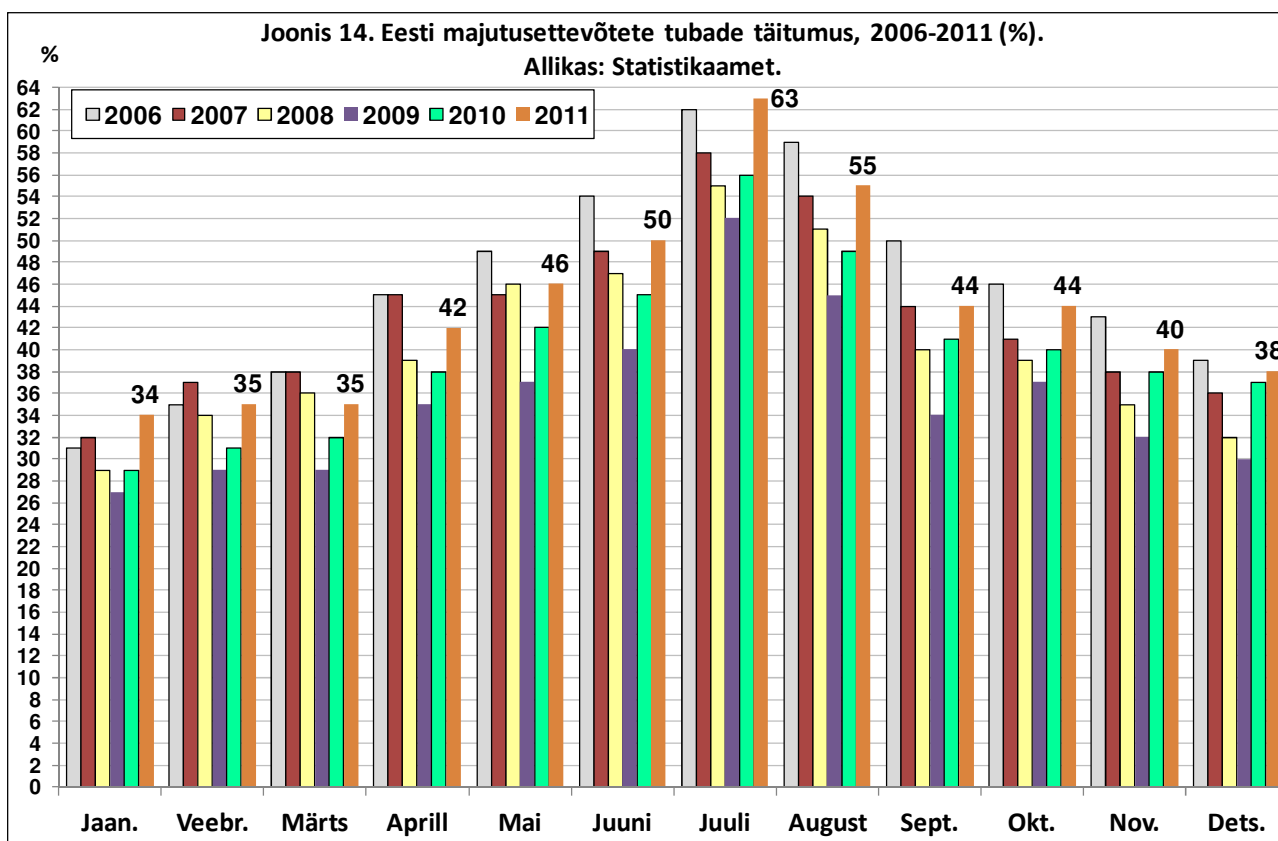
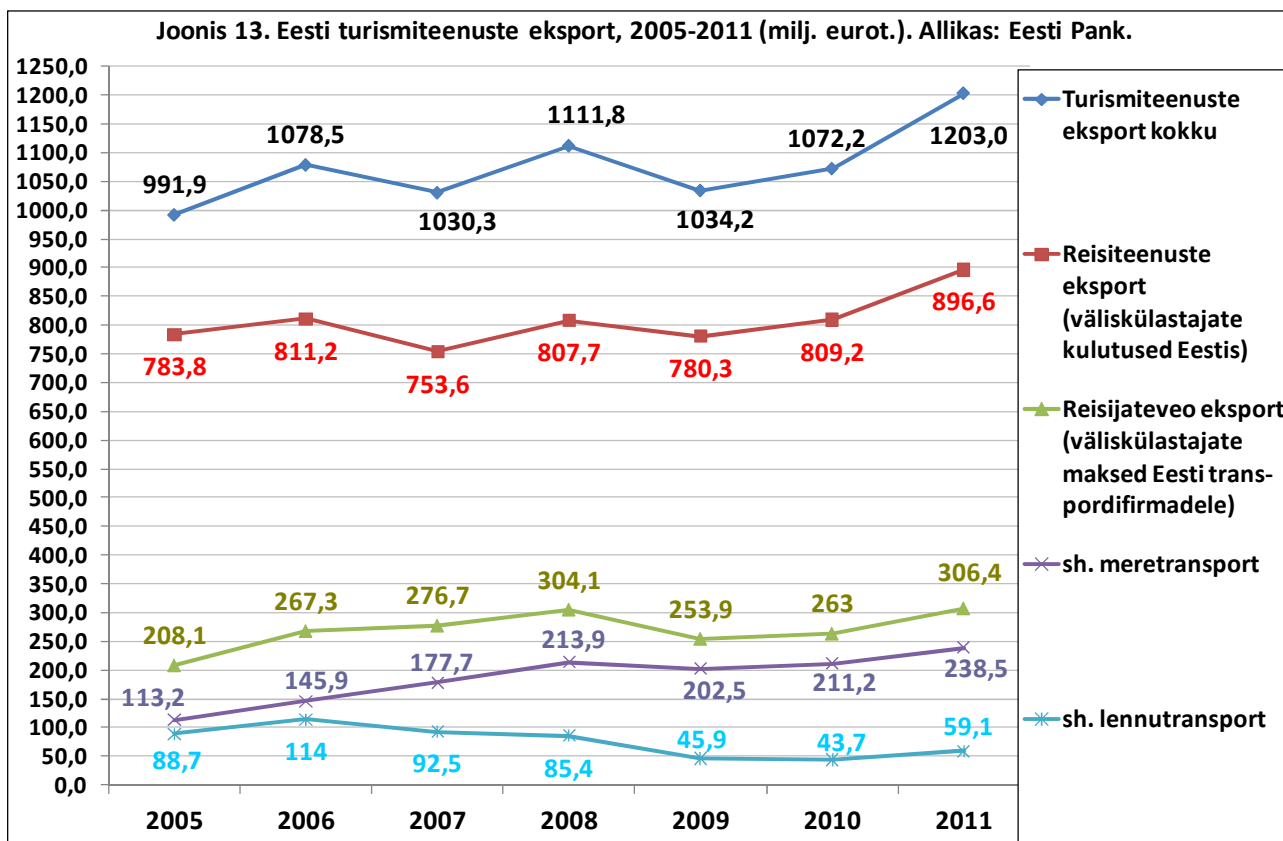












Majutuskohtade arv Eestis. Allikas: Statistikaameti andmebaas.

	majutuskohtade arv juulikuu seisuga				kasv võrreldes eelneva aastaga		
	2008	2009	2010	2011	2009/08	2010/09	2011/10
toad	19 684	19 933	20 229	20 616	1,3%	1,5%	1,9%
voodikohad	44 117	45 304	46 433	47 974	2,7%	2,5%	3,3%

Eesti majutusettevõtetes majutatud turistid ja nende ööbimised (elukohariigi järgi), 2008-2011. Allikas: Statistikaamet, www.stat.ee.

	Majutatud turistid				Muutus võrreldes eelneva aastaga					
	2008	2009	2010	2011	2009/08	2010/09	2011/10	2009/08	2010/09	2011/10
Kokku	2 377 671	2 147 133	2 401 763	2 725 937	-230 538	254 630	324 174	-10%	12%	13%
siseturistid	944 325	766 593	837 811	918 018	-177 732	71 218	80 207	-19%	9%	10%
välituristid	1 433 346	1 380 540	1 563 952	1 807 919	-52 806	183 412	243 967	-3,7%	13,3%	15,6%
Soome	728 181	750 984	832 874	840 714	22 803	81 890	7 840	3%	11%	1%
Venemaa	82 280	93 947	141 964	203 204	11 667	48 017	61 240	14%	51%	43%
Saksamaa	91 915	75 966	84 454	103 559	-15 949	8 488	19 105	-17%	11%	23%
Rootsi	86 308	77 470	81 196	86 287	-8 838	3 726	5 091	-10%	5%	6%
Läti	79 527	68 320	72 684	85 229	-11 207	4 364	12 545	-14%	6%	17%
Suurbrit.	46 575	33 395	35 692	69 912	-13 180	2 297	34 220	-28%	7%	96%
Norra	47 240	40 915	40 414	51 510	-6 325	-501	11 096	-13%	-1%	27%
Leedu	41 396	33 441	34 107	47 003	-7 955	666	12 896	-19%	2%	38%
Itaalia	26 280	19 959	23 017	33 618	-6 321	3 058	10 601	-24%	15%	46%
Hispaania	17 844	15 707	16 860	27 106	-2 137	1 153	10 246	-12%	7%	61%
Poola	20 859	17 062	19 522	27 093	-3 797	2 460	7 571	-18%	14%	39%
USA	19 185	16 284	20 503	23 824	-2 901	4 219	3 321	-15%	26%	16%
Prantsusmaa	18 522	16 864	19 319	22 301	-1 658	2 455	2 982	-9%	15%	15%
Holland	12 533	11 595	11 713	17 968	-938	118	6 255	-7%	1%	53%
Taani	14 281	12 036	11 140	13 902	-2 245	-896	2 762	-16%	-7%	25%
Jaapan	6 862	7 253	7 235	8 732	391	-18	1 497	6%	0%	21%
Hiina	1 895	2 058	2 823	5 549	163	765	2 726	9%	37%	97%

	Ööbimised (veedetud ööd)				Muutus võrreldes eelneva aastaga					
	2008	2009	2010	2011	2009/08	2010/09	2011/10	2009/08	2010/09	2011/10
Kokku	4 602 212	4 122 526	4 700 680	5 399 392	-479 686	578 154	698 712	-10%	14%	15%
siseturistid	1 669 550	1 381 830	1 496 959	1 650 527	-287 720	115 129	153 568	-17%	8%	10%
välituristid	2 932 662	2 740 696	3 203 721	3 748 865	-191 966	463 025	545 144	-6,5%	16,9%	17%
Soome	1 415 884	1 416 113	1 664 139	1 677 119	229	248 026	12 980	0%	18%	1%
Venemaa	198 319	220 945	330 276	475 905	22 626	109 331	145 629	11%	49%	44%
Saksamaa	187 665	154 260	167 508	218 698	-33 405	13 248	51 190	-18%	9%	31%
Rootsi	185 592	158 492	168 165	179 523	-27 100	9 673	11 358	-15%	6%	7%
Suurbrit.	112 423	78 322	81 791	171 748	-34 101	3 469	89 957	-30%	4%	110%
Läti	123 299	103 091	112 122	130 154	-20 208	9 031	18 032	-16%	9%	16%
Norra	125 683	108 207	102 019	122 443	-17 476	-6 188	20 424	-14%	-6%	20%
Itaalia	60 692	46 856	54 451	79 455	-13 836	7 595	25 004	-23%	16%	46%
Leedu	69 555	55 465	55 535	77 428	-14 090	70	21 893	-20%	0%	39%
Hispaania	38 510	31 089	37 369	59 527	-7 421	6 280	22 158	-19%	20%	59%
USA	46 014	39 610	46 305	52 387	-6 404	6 695	6 082	-14%	17%	13%
Poola	48 254	31 878	36 442	52 153	-16 376	4 564	15 711	-34%	14%	43%
Prantsusmaa	38 416	35 908	44 236	51 223	-2 508	8 328	6 987	-7%	23%	16%
Holland	27 662	24 876	24 227	38 930	-2 786	-649	14 703	-10%	-3%	61%
Taani	31 684	25 725	23 489	27 928	-5 959	-2 236	4 439	-19%	-9%	19%
Jaapan	12 143	12 998	13 303	15 967	855	305	2 664	7%	2%	20%
Hiina	4 344	4 268	5 057	9 429	-76	789	4 372	-2%	18%	86%