

EESTI JA EUROOPA TURISM 2012

EUROOPA TURISM

Maailma Turismiorganisatsiooni (UNWTO) esialgsetel andmetel kasvas välisturism 2012.a. kokkuvõttes kogu maailmas 3,8%. Seega jõudis mitmepäevaste välisreiside arv 1,035 miljardini (allikas: *UNWTO World Tourism Barometer*, jaanuar 2013). Ööbimisega välisreiside arv Euroopa riikidesse kokku kasvas 2012. aastal 3,3% ehk 17 miljoni võrra, jõudes 535 miljonini. Seda võib pidada heaks tulemuseks, arvestades, et sellele eelnes tugev kasv 2011.aastal (+6%). Euroopa piirkondadest näitas parimaid tulemusi Kesk- ja Ida-Euroopa, kuhu reisimine kasvas 8%. Oluliseks teguriks Euroopa turismis oli Vene turistide ööbimiste märkimisväärne kasv. Lisaks näitasid suuremat kasvu ka Saksamaa, USA ja Jaapani turistide reisirid Euroopa riikidesse. Esialgsed andmed näitavad, et aasta alguses olid tulemused Euroopa turismis mõnevõrra paremad kui aasta teisel poolel. Esialgsetel andmetel kasvas ööbimisega välisreiside arv Euroopa riikidesse kokku I kvartalis 4,8%, II kvartalis 3,3%, III kvartalis 2,9% ja IV kvartalis 2,8% (võrreldes 2011.a. sama kvartaliga). UNWTO prognoosib, et 2013.aastal kasvab turism maailmas tervikuna 3-4% ning Euroopas 2-3%.

SISSETULEV TURISM

2012. a. ööbis Eesti majutusettevõtetes 1,87 miljonit välisturisti. Nende arv kasvas 65 600 võrra ehk 3,6% võrreldes 2011.a. Nende poolt veedetud ööde arv oli 3,82 miljonit (kasv 2%). Välisturistide ööbimised puhkusereisidel kasvasid 3% ja tööreisidel samuti 3%, kuid muudel reisirid vähenesid 6%. Absoluutarvudes kasvasid kõige rohkem ööbimised puhkusereisidel, mis moodustavad 2/3 kõigist välisturistide ööbimistest.

Kasvu jätkumine 2012. aastal tähendas juba kolmandat aastat järjest sissetulevas turismis uut rekordtulemust. Nii 2010. kui ka 2011.a. kasvasid välisturistide ööbimised Eesti majutusettevõtetes eelneva aastaga võrreldes 17%. 2011.a. oli välisturistide nõudluse kasv seotud üldise majandusolukorra paranemise ja reisimisaktiivsuse kasvuga maailmas, paljude uute lennuliinide avamisega Tallinna lennujaamast, avaliku ja erasektori aktiivse turunduse, uute ajaveetmisvõimaluste ja vaatamisväärsuste avamise ning Tallinna kui Euroopa kultuuripealinna ürituste ja täiendavate meediakajastustega.

Ka 2012.a. I poolaasta ja eriti I kvartali tulemusi mõjutasid paljuski samad tegurid, mis aitasid kaasa kasvule 2011.aastal: näiteks lennuühenduste lisandumine, kultuuripealinna meediakajastuste mõju, avaliku ja erasektori turundustegevused ja üldise kasvutrendi jätkumine Euroopa turismis. Lennuühendusi oli 2012.a. I kvartalis 2011.a. I kvartaliga võrreldes rohkem, kuna mitmed liinid avati või nende sagedusi suurendati 2011.a. kevadel või suvel. Kõige rohkem suurenes I poolaastal lennuühenduste arv Venemaalt, aga ka Norrast, Saksamaalt ja Hollandist. Samas vähenes alates kevadest lennuühenduste arv Suurbritanniast, mistõttu alates maist vähenes Suurbritannia turistide ööbimiste arv Eestis tunduvalt. Lendude arv Moskvast Tallinna kasvas 2012.a. I kvartalis võrreldes 2011.a. I kvartaliga neljalt lennult nädalas 16 lennuni nädalas, samal ajal kasvas lendude arv Peterburist kuuelt lennult üheksa lennuni nädalas. 2012.a. II kvartalis oli lennuühenduste arv Venemaalt veelgi suurem: Moskvast 26 lendu nädalas (2011.a. II kvartalis vaid viis lendu nädalas), Peterburist 19 lendu nädalas (2011.a. II kvartalis vaid kuus lendu nädalas). III kvartalis uute lennuühenduste positiivset mõju praktiliselt enam ei ilmnenu. Alates oktoobri lõpust hakkas Moskva-Tallinna lende pakkuma ka Aeroflot, mis andis uue positiivse tõuke reisijate arvu kasvule Venemaalt. Samas vähendas talvehooajaks sihtkohtade arvu Ryanair. Kõige rohkem vähenesid alates novembrist lennuühendused Saksamaaga, kuna Ryanair sulges oma kõik kolm liini Saksamaa linnadesse ja lennusagedusi vähendas ka Lufthansa.

Sellised muutused lennuühendustes seletavad osaliselt seda, miks välisturistide ööbimiste kasv ei olnud 2012.a. kuude lõikes ühtlane, vaid oli aasta teisel poolel tagasihoidlikum kui esimesel poolel. Ühtlasi oli ka

üldiselt Euroopa turismis näha kasvu mõningast aeglustumist aasta teisel poolel. Kui esimese kvartali kokkuvõttes kasvas välituristide ööbimiste arv Eestis 7,6% (2011. aasta sama perioodiga võrreldes), siis teise kvartali kokkuvõttes vaid 3,3% ning III kvartalis nende arv koguni vähenes 1,8%. IV kvartalis kasvas välituristide ööbimiste arv 2,5% (joonis 2). Tulenevalt sellistest arengutest vähenes veidi hooajalisus: kui 2011.a. oli kolme suvekuu osatähtsus välituristide kogu aasta ööbimistest 38,6%, siis 2012.a. vähenes suvekuude osatähtsus 37,3%-ni.

Nagu 2011.a., kasvas ka 2012.a. absoluutarvudes ülekaalukalt kõige rohkem **Venemaa** turistide ja nende ööbimiste arv (vt. tabel). Lisaks eelpool mainitud teguritele on see seotud ka nende välisreisi üldise tugeva kasvutrendi jätkumisega – nende ööbimised kasvasid peaaegu kõigis Euroopa riikides tunduvalt. Venemaa turistide arv Eesti majutusettevõtetes – 266 192 – ületas 2011.a. rekordilist näitajat 31% ehk 62 988 võrra; nende ööbimiste arv kasvas 25% ehk 117 878 võrra, jõudes 593 783-ni. Nagu ka eelneval aastal, lisandus Vene turistide ööbimisi tunduvalt peaaegu kõigis Eesti maakondades. Absoluutarvudes ülekaalukalt suurim oli ööbimiste kasv nende suurimas sihtkohas Tallinnas (joonis 8), samas on tugevast kasvust hoolimata Tallinna osatähtsus nende ööbimiskohana paaril viimasel aastal veidi vähenenud (2010.a. oli Tallinna osatähtsus 66%, 2012.a. 62% nende Eestis veedetud ööbimistest). See tuleneb teiste sihtkohtade kiiremast kasvust – aasta-aastalt on näiteks kasvanud nende tähtsusest teise sihtkoha Ida-Virumaa osatähtsus (2008.a. 14%, 2012.a. 17% Vene turistide ööbimistest), samuti näiteks Tartu ja Harjumaa osatähtsus.

Kuna turism Venemaalt on aastaid kasvanud tunduvalt kiiremini kui väliturism tervikuna, on Venemaa osatähtsus Eesti majutusettevõtete klientuuri seas aasta-aastalt kasvanud. Läbi aegade madalaim oli Venemaa turistide ööbimiste osatähtsus välituristide ööbimistest 1997.a. (2,0%), kust see on järk-järgult kasvanud juba 15,5%-ni 2012.aastal (joonis 6).

Suurima turistide arvuga riigist **Soomest** saabunud turiste oli majutusasutustes 2012.aastal 829 225 ja nende ööbimisi 1,65 miljonit. Võrreldes 2011. aastaga vähenes majutatute arv 1,4% ja ööbimiste arv 1,5%. Nende neljas suurema osatähtsusega sihtkohas – Tallinnas, Pärnus, Saare ja Lääne maakonnas – Soome turistide ööbimiste arv vähenes. Nimetatud kolmes Lääne-Eesti sihtkohas eelnes sellele väike langus ka 2011.aastal. Tallinnas aga kasvas Soome turistide ööbimiste arv 2010. aastal 23% ja 2011. aastal sellega võrreldes veel 2%, saavutades uue kõigi aegade rekordi. Saavutatud tasemega võrreldes oli 2012.a. langus Tallinnas marginaalne (-1%) (joonis 7). Hoolimata väikesest langusest ööbimiste arvus kasvas Tallinna osatähtsus soomlaste ööbimiste sihtkohana veidi ka 2012.aastal, jätkates pikemaajalist trendi (2004.a. veedeti Tallinnas 46%, 2011.a. 57,1% ja 2012.a. 57,3% nende kõigist Eesti majutusettevõtetes veedetud öödest). Pikemat perioodi jälgides on Tallinn oma turuosa suurendanud eelkõige Pärnu, aga ka Saare ja mõnevõrra ka Harju maakonna arvelt.

Absoluutarvudes kõige rohkem kasvas Soome turistide ööbimiste arv Harjumaal, kuigi isegi peale tugevat kasvu viimasel kahel aastal on nende ööbimiste arv Harjumaal ikkagi ligi kaks korda madalam kui 2004.aastal. Tartus seevastu jõudis nende ööbimiste arv teist aastat järjest uue rekordini (joonis 7). Ühtlasi on nende Tartus viibimise kestus pikema perioodi vältel järk-järgult pikenenud: kui 2005.a. viibisid Soome turistid Tartu majutusettevõtetes keskmiselt 1,47 ööd, siis 2010.-2011.a. juba keskmiselt 1,77 ööd ja 2012.aastal 1,82 ööd. Lisaks Tartule kasvas nende ööbimiste arv ka mujal Lõuna-Eestis: Valga, Tartu, Võru, Põlva ja Jõgeva maakonnas. Erinevalt Lõuna-Eestist aga oli nii Põhja- kui ka Lääne-Eestis kummaski vaid üks sihtkoht, kus nende ööbimised kasvasid – Põhja-Eestis Harju maakond ja Lääne-Eestis Hiiu maakond.

Soomes turu osatähtsus sissetulevas turismis on ühtlasi vähenenud rekordiliselt madalale tasemele: 2012.a. moodustasid Soome turistid kõigist majutusettevõtetes ööbinud välituristidest 44,3%, nende ööbimised aga moodustasid 43,2% kõigist majutusettevõtetes veedetud välituristide ööbimistest (joonis 6). Läbi aegade kõrgeim oli Soome turistide osatähtsus välituristide ööbimistest 1999. aastal, mil see oli 67%.

Turism **Saksamaalt** kasvas kolmandat aastat järjest ning nii majutatute arv (111 251) kui ka ööbimiste arv (227 959) jõudsid uue rekordtasemeni. Esimese kolme kvartali kokkuvõttes nende ööbimiste arv kasvas, seejuures kõige märkimisväärselt (üle 25%) märtsist maini, mida võib seostada kevadel lisandunud lennuühendustega. Neljandas kvartalis aga lennuühendused Saksamaaga vähenesid, mistõttu ka nende ööbimised neljandas kvartalis vähenesid. Aasta kokkuvõttes lisandus absoluutarvudes kõige rohkem Saksa turistide ööbimisi Tallinnas, kus neid ka 2011. aastal lisandus ülekaalukalt kõige rohkem (joonis 9). Suuremat kasvu näitasid veel nende tähtsuset teine sihtkoht Tartu ning mõnevõrra väiksema osatähtsusega sihtkohtadest näiteks Harju ja Lääne-Viru maakond.

Peale mõningast kasvu 2010. ja 2011. aastal vähenes turism **Rootsist** 2012. aastal taas (joonis 4), kusjuures nende arv vähenes peaaegu kõigil kuudel. Nii majutatud Rootsi turistide arv (78 412) kui ka nende ööbimiste arv (161 460) vähenesid allapoole 2010.a. taset. Kui 2011.a. kasvas nende ööbimiste arv absoluutarvudes ülekaalukalt kõige rohkem Tallinnas, siis 2012.a. vähenesid nende ööbimised absoluutarvudes kõige rohkem samuti Tallinnas, jõudes uuesti 2009.a. tasemele (joonis 11). Rootsi turistide ööbimisi lisandus vaid vähestes sihtkohtades – Pärnu linnas ja maakonnas, Tartu maakonnas väljaspool Tartu linna ning Hiiu ja Põlva maakonnas. Kuigi rootslaste välisreiside arv 2012. aastal veidi kasvas, vähenesid nende ööbimised nii Lätis, Leedus kui ka Soomes (seejuures Lätis ja Leedus umbes samas suurusjärgus kui Eestiski).

Norra turistide ööbimised kasvasid tunduvalt 2011.aastal (+20%), kusjuures põhiliselt lisandus nende ööbimisi Tallinnas (kus nende arv kasvas isegi 24%). 2012.aastal nende ööbimiste arv võrreldes 2011.a. tasemega võrreldes mõnevõrra vähenes (-9%). Nende ööbimiste arv vähenes absoluutarvudes ülekaalukalt kõige rohkem samuti Tallinnas, kuigi jäi endiselt tunduvalt kõrgemaks 2011.aastale eelnenud tasemest (joonis 12). Suurem langus oli ka nende tähtsuset teises sihtkohas Pärnus, kus jätkus pikaajaline langustrend. Samas kasvas nende ööbimiste arv hüppeliselt mitmes väiksema osatähtsusega sihtkohas (näiteks Harjumaal), kus nende absoluutarv on väike. Norra turistide ööbimiste arv vähenes ka Lätis, samas Leedus (kus absoluutarvud on Eesti ja Lätiga võrreldes oluliselt väiksemad) nende arv tunduvalt kasvas (ilmselt tulenevalt Leedust avatud odavlennuühendustega Norra linnadesse).

Läti turistide ja nende ööbimiste arv Eestis saavutas uue rekordi (joonis 4). Läti turistide arv – 100 638 – ületas 2011.a. rekordilist näitajat 18% ehk 15 409 võrra; nende ööbimiste arv kasvas võrreldes 2011.a. rekordilise näitajaga 17%, jõudes 152 491-ni. Läti turistide ööbimisi lisandus peaaegu kõigis Eesti sihtkohtades, kusjuures paljudes neist jõuti uue rekordini. Absoluutarvudes suurim oli ööbimiste kasv Tartus. Nii Tartu linnas kui ka maakonnas ületas nende arv tunduvalt varasemaid rekordeid, mis tuleneb Tartus 2011.a. avatud uute turismiobjektide atraktiivsusest. Tallinnas kasvas nende ööbimiste arv 6% võrreldes 2011.a. sama perioodi rekordilise tulemusega (joonis 11). Pärnus jõudis nende ööbimiste arv samuti uue rekordini – seal jätkus pikaajaline kasvutrend. Nende tähtsuset teises sihtkohas Saare maakonnas kasvas ööbimiste arv teist aastat järjest, kuid jäi siiski alla nende aastate tulemustele, kui Ventpilsli ja Saaremaa vahel sõitis liinilaev.

Turism **Leedust** kasvas 2011.a. tunduvalt kiiremini kui turism Lätist, 2012. aastal aga kasvasid Leedu turistide ööbimised Eestis 2011. aasta rekordtasemega võrreldes 0,2%. 2011.a. lisandus nende ööbimisi ülekaalukalt kõige rohkem Tallinnas (+41%), 2012.a. vähenes nende ööbimiste arv eelneva aasta rekordtasemega võrreldes veidi (-4%). Absoluutarvudes kõige rohkem lisandus Leedu turistide ööbimisi nende tähtsuset teises sihtkohas Tartus, kus jätkus pikaajaline kasvutrend (joonis 13).

Väiksema osatähtsusega sihtturgudest kasvas märkimisväärselt turism Ameerika Ühendriikidest: majutatute arv kasvas 24% (jõudes 29 601-ni) ja ööbimiste arv 27% (jõudes 66 725-ni). Ameeriklaste reisid näitasid tugevat kasvutrendi peaaegu kõigis Euroopa riikides.

SISETURISM

2012.a. ööbis Eesti majutusettevõtetes 966 376 siseturisti. Nende arv kasvas 48 358 võrra ehk 5% võrreldes 2011.aastaga. Nende poolt veedetud ööde arv oli 1,72 miljonit (kasv 4%). Peale majanduskriisist tingitud nõudluse vähenemist on siseturistide ööbimiste arv majutusettevõtetes viimasel kolmel aastal järk-järgult kasvanud. 2012.aastal oli majutatud siseturiste 0,4% rohkem kui 2007.aastal ehk senisel siseturismi rekordaastal, kuid nende veedetud ööde arv oli 2007.a. rekordtasemest 2% madalam. Vaid Tartu linnas ja maakonnas ning Harju, Lääne-Viru ja Viljandi maakonnas oli siseturistide ööbimiste arv 2012.aastal kõrgem kui ühelgi varasemal aastal.

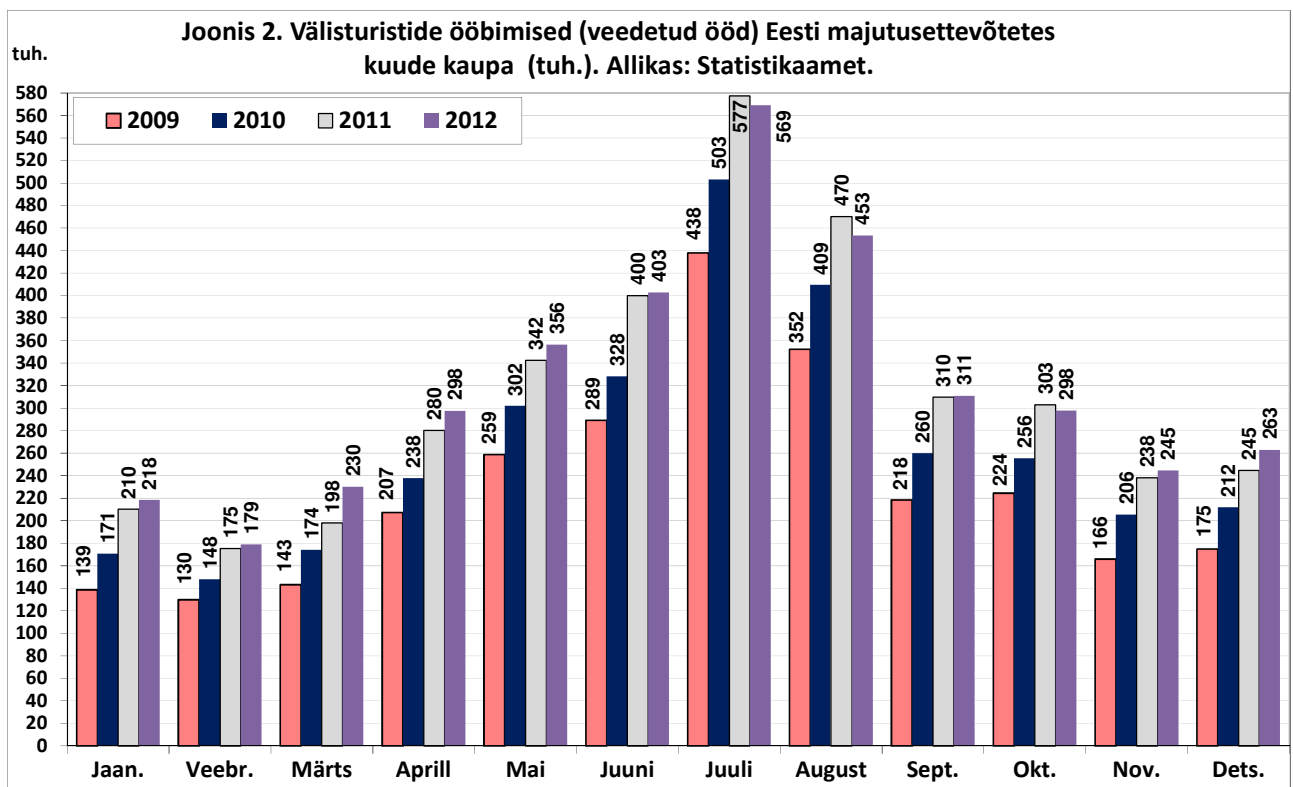
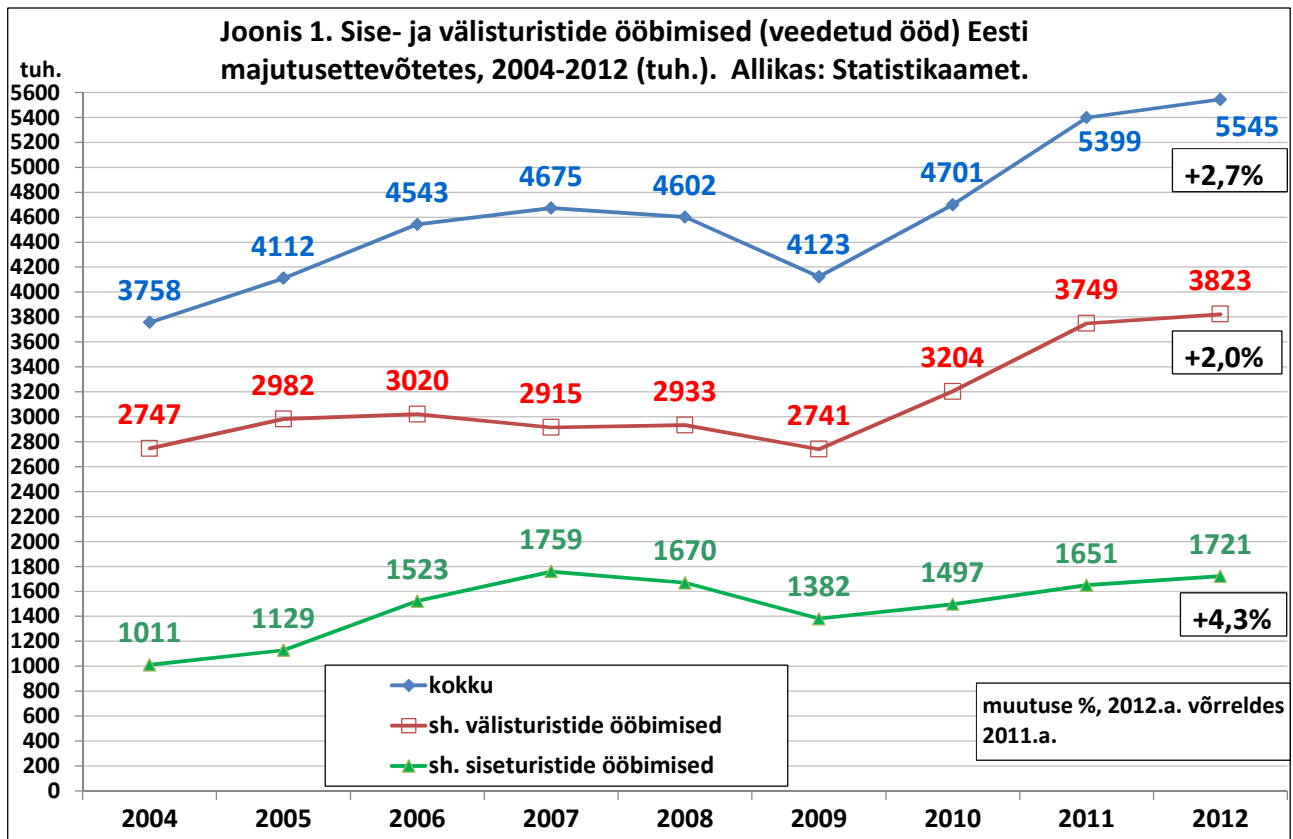
2012.a. kasvasid siseturistide ööbimised puhkusereisidel 6%, tööreisidel 5% ja muudel reisidel 0,5%. Absoluutarvudes lisandus kõige rohkem siseturistide ööbimisi Harjumaal (+29%), mis on paljuski seotud voodikohtade arvu tunduva kasvuga alates 2011.a. suvest. Tartus, kus 2011.aastal kasvasid siseturistide ööbimised absoluutarvudes kõige rohkem, jätkus kasv ka 2012.a. (+6%), saavutades uue rekordtaseme. Suurima osatähtsusega sihtkohas Tallinnas kasvas siseturistide ööbimiste arv 2011. aastal samuti märkimisväärselt, 2012. aastal aga toimus seal vaid väga väike langus (-1%). 2012.a. aga jätkus kasv näiteks Pärnus, Lääne-Viru, Lääne, Võru ja Viljandi maakonnas, mis ka 2011. aastal suuremat kasvu näitasid (joonised 14 ja 15).

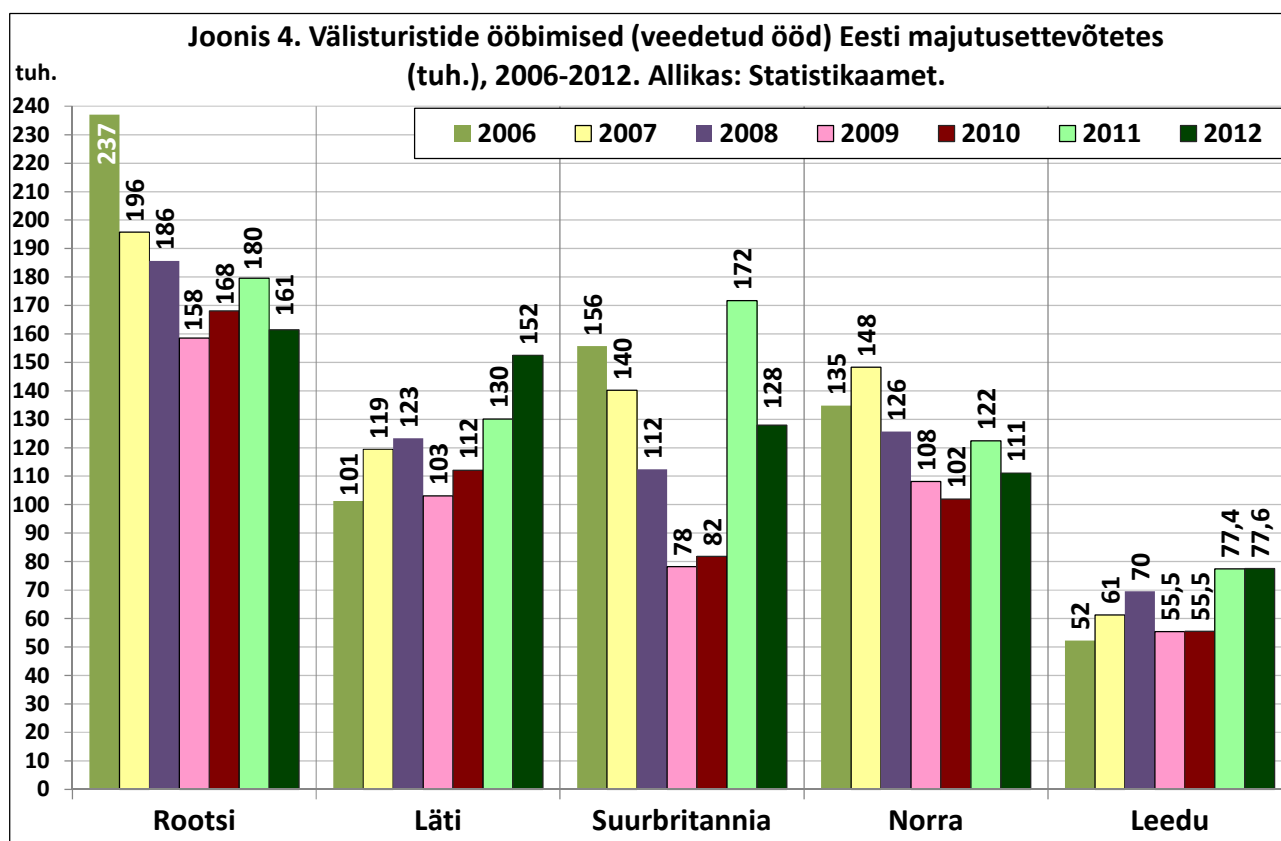
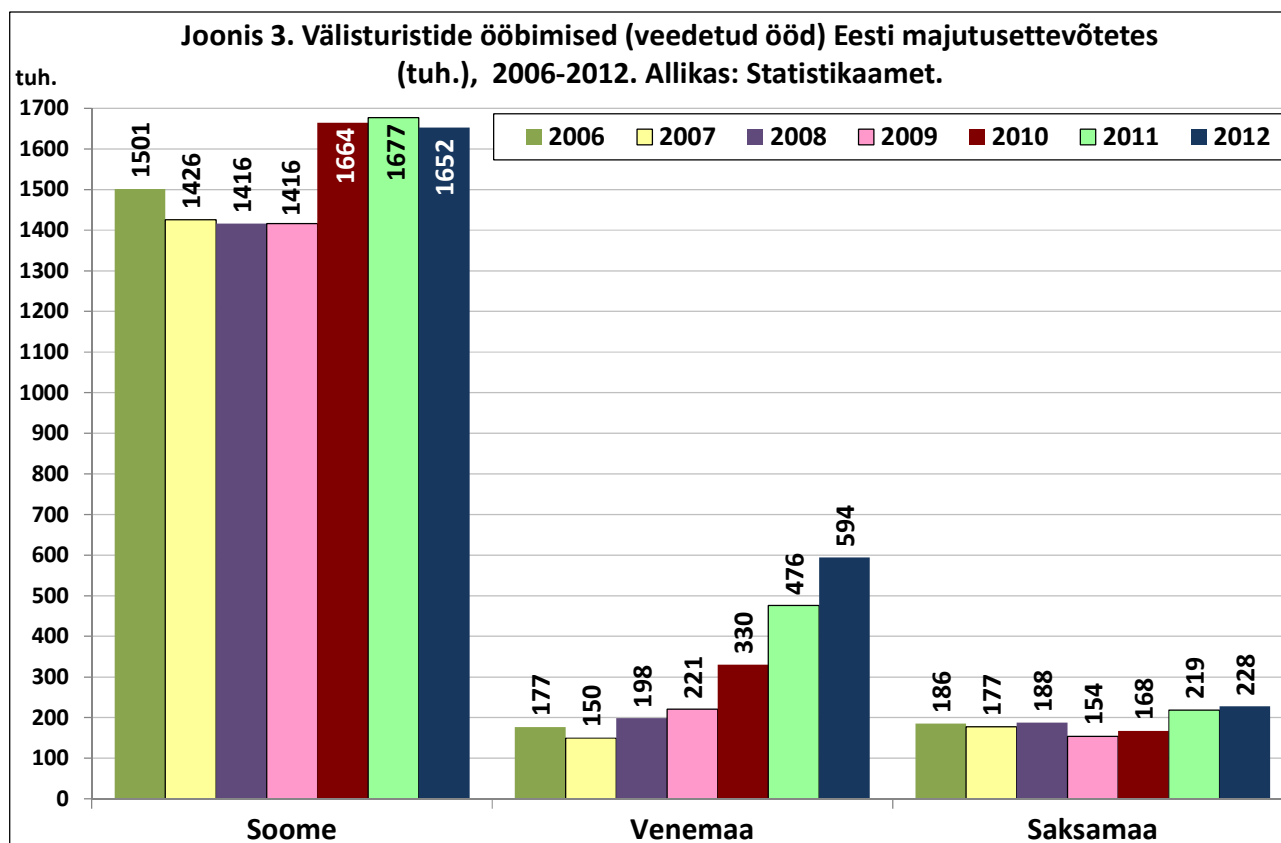
Nagu välituristide ööbimiste puhul, vähenes ka siseturistide ööbimiste puhul 2012. aastal veidi hooajalisus. Kui 2011.a. oli kolme suvekuu osatähtsus siseturistide kogu aasta ööbimistest 38,4%, siis 2012.a. vähenes suvekuude osatähtsus 37,6%-ni. Esimese kvartali kokkuvõttes kasvas siseturistide ööbimiste arv Eesti majutusettevõtetes 7% (2011. aasta sama perioodiga võrreldes), teises kvartalis 4%, III kvartalis 1,7% ja IV kvartalis 6,5%. Nii puhkuse- kui ka tööreisidega seotud ööbimised kasvasid väljaspool suvehooaega rohkem kui suvehooajal. Kui ööbimised tööreisidel kasvasid eelkõige aasta esimesel poolel, siis ööbimised puhkusereisidel kasvasid kõige rohkem aasta viimasel neljal kuul, aga ka veebruaris ja märtsis.

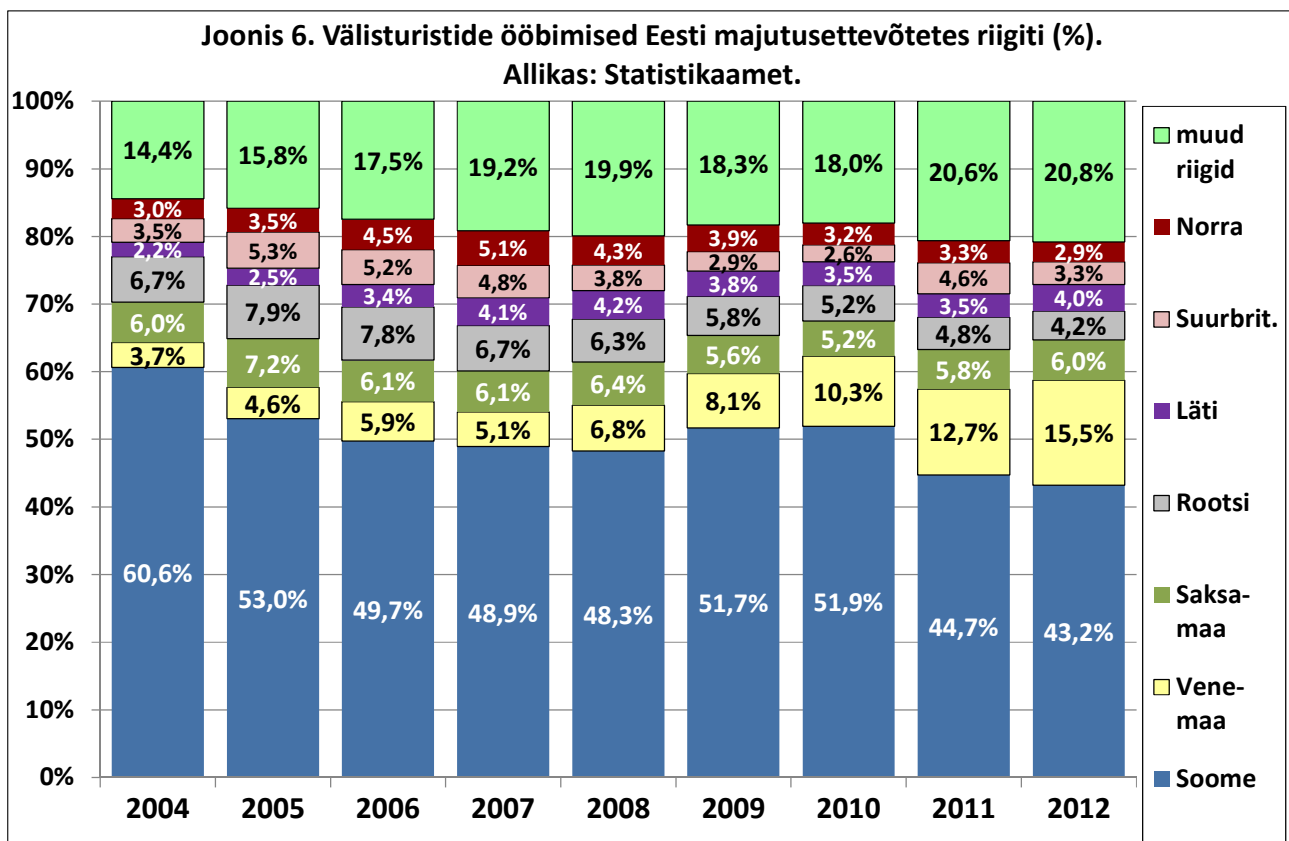
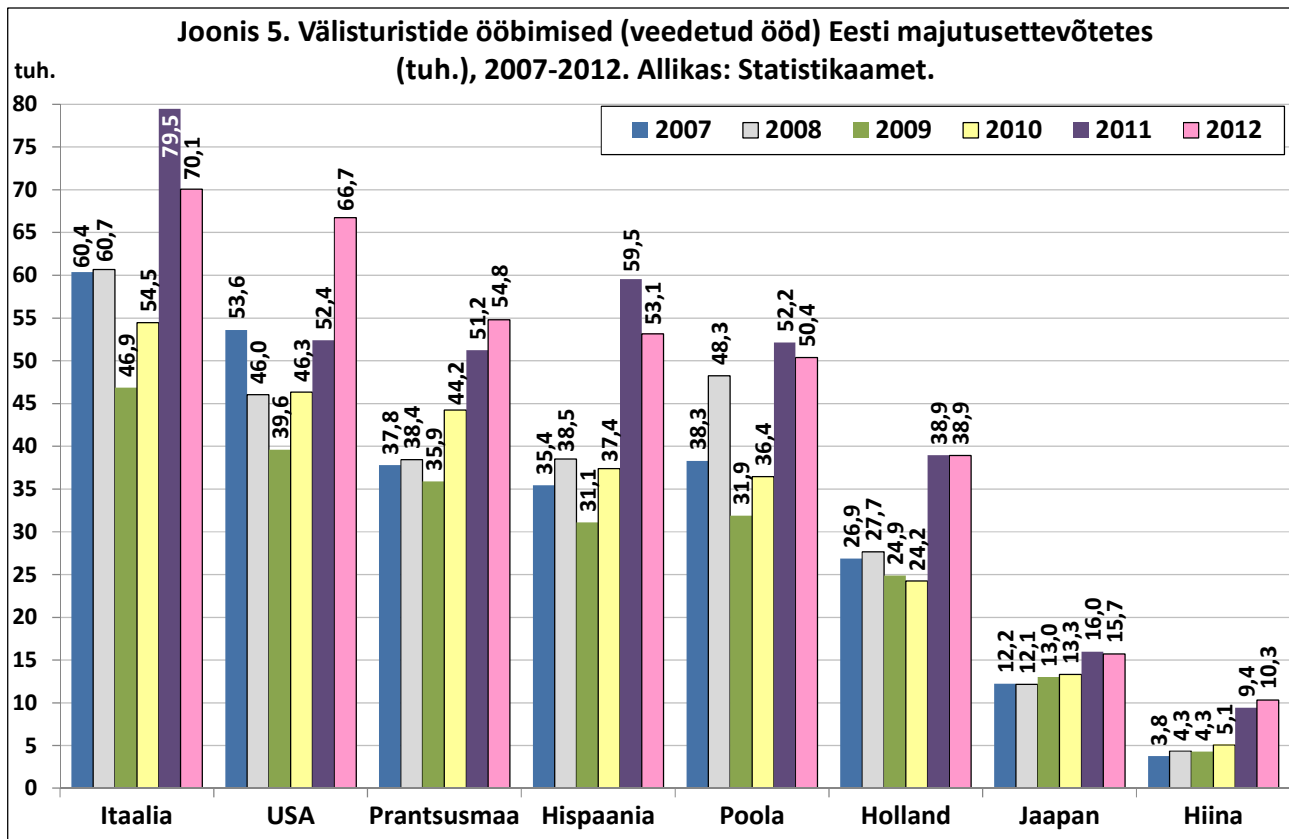
TURISMITULU JA MAJUTUSETTEVÕTETE SISSETULEKUD

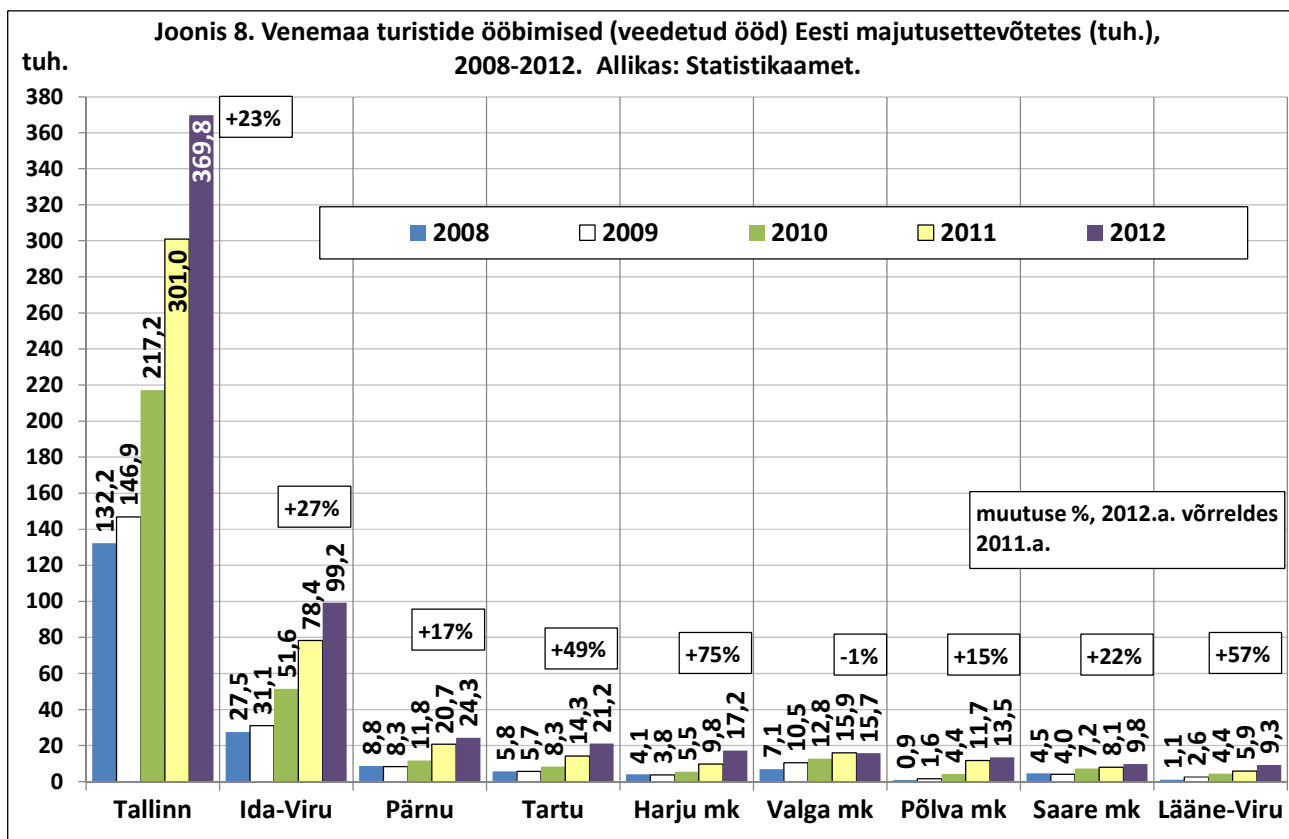
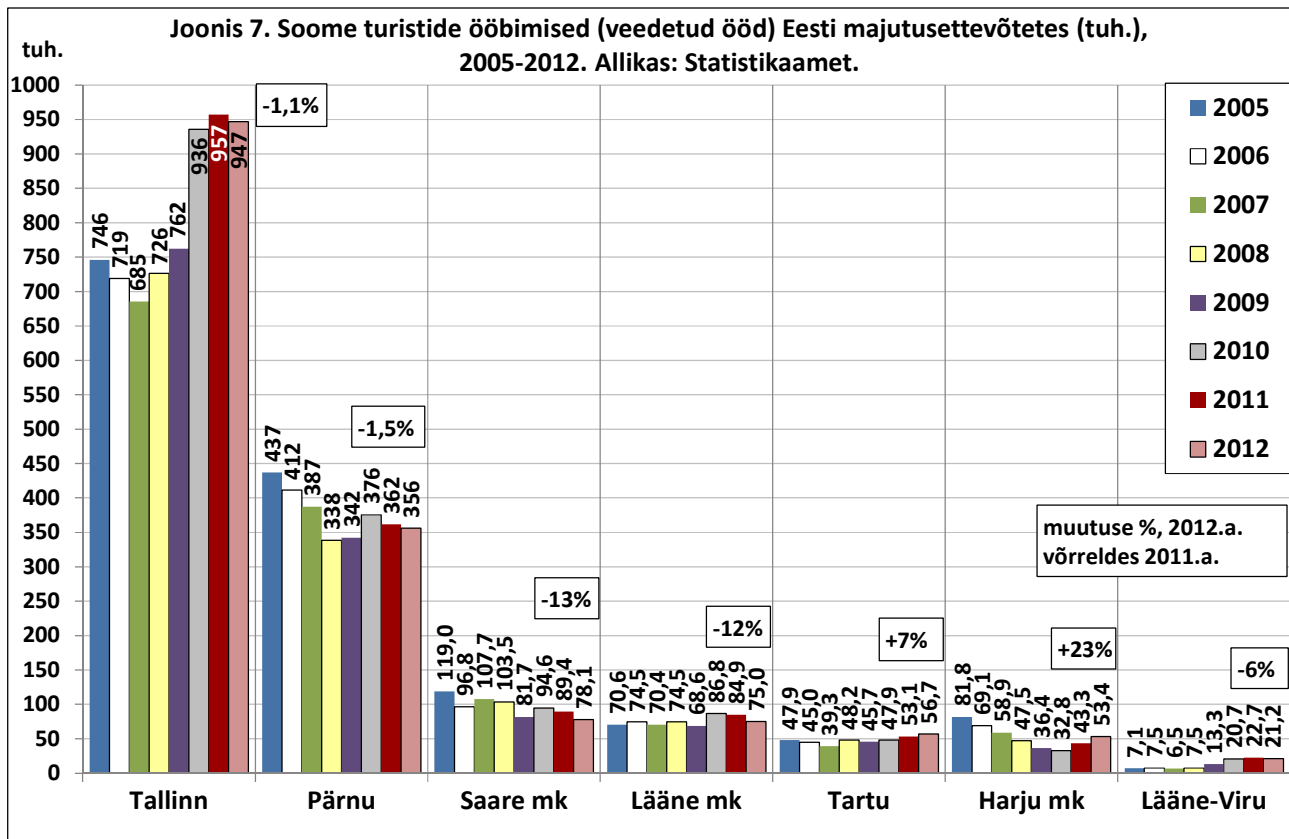
Eesti tulu väliturismist (turismiteenuste eksport) oli Eesti Panga esialgsetel andmetel 2012. aastal 1,24 miljardit eurot (joonis 16). Võrreldes 2011. aastaga (eelmise rekordiga) kasvas see 2,7% (ehk 32 miljoni euro võrra). Väliskülastajate kulutused Eestis (reisiteenuste eksport) moodustasid sellest 950 miljonit eurot (kasv võrreldes 2011.a. rekordiga 6% ehk 52 miljoni euro võrra). Reisijateveo eksport (väliskülastajate maksed Eesti transpordifirmadele) oli 2012. aastal 286 miljonit eurot (-6,6% ehk 20 miljonit vähem võrreldes 2011.a., sh. vähenesid maksed laevafirmadele 1,4% ja maksed lennufirmadele 31%). Turismiteenuste osatähtsus Eesti kaupade ja teenuste ekspordis oli 2012. aastal 7,4%. 2011.a. oli see 7,5% ning 2010.a. 8,8%. Turismiteenuste osatähtsus Eesti teenuste ekspordis oli 2012. aastal 29% (2011.a. 31%).

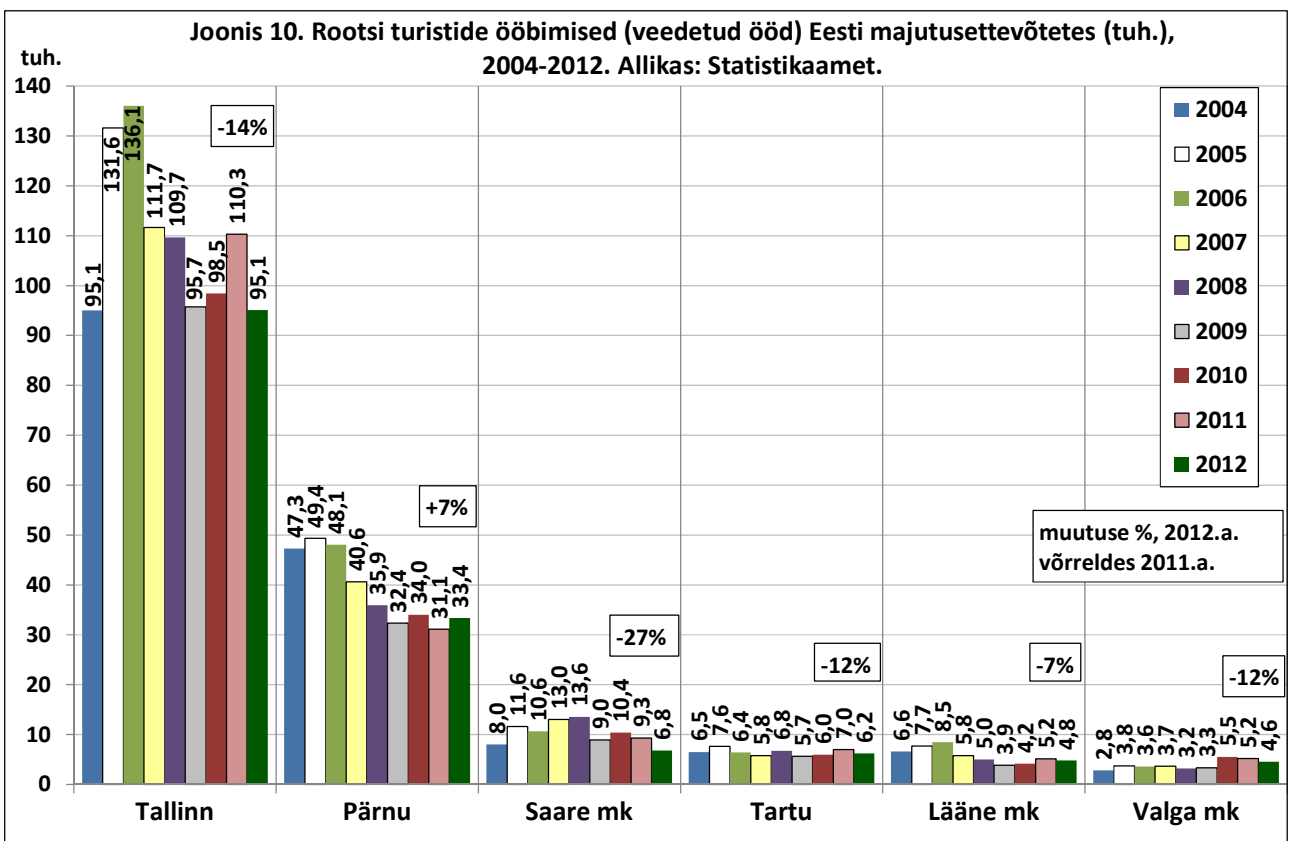
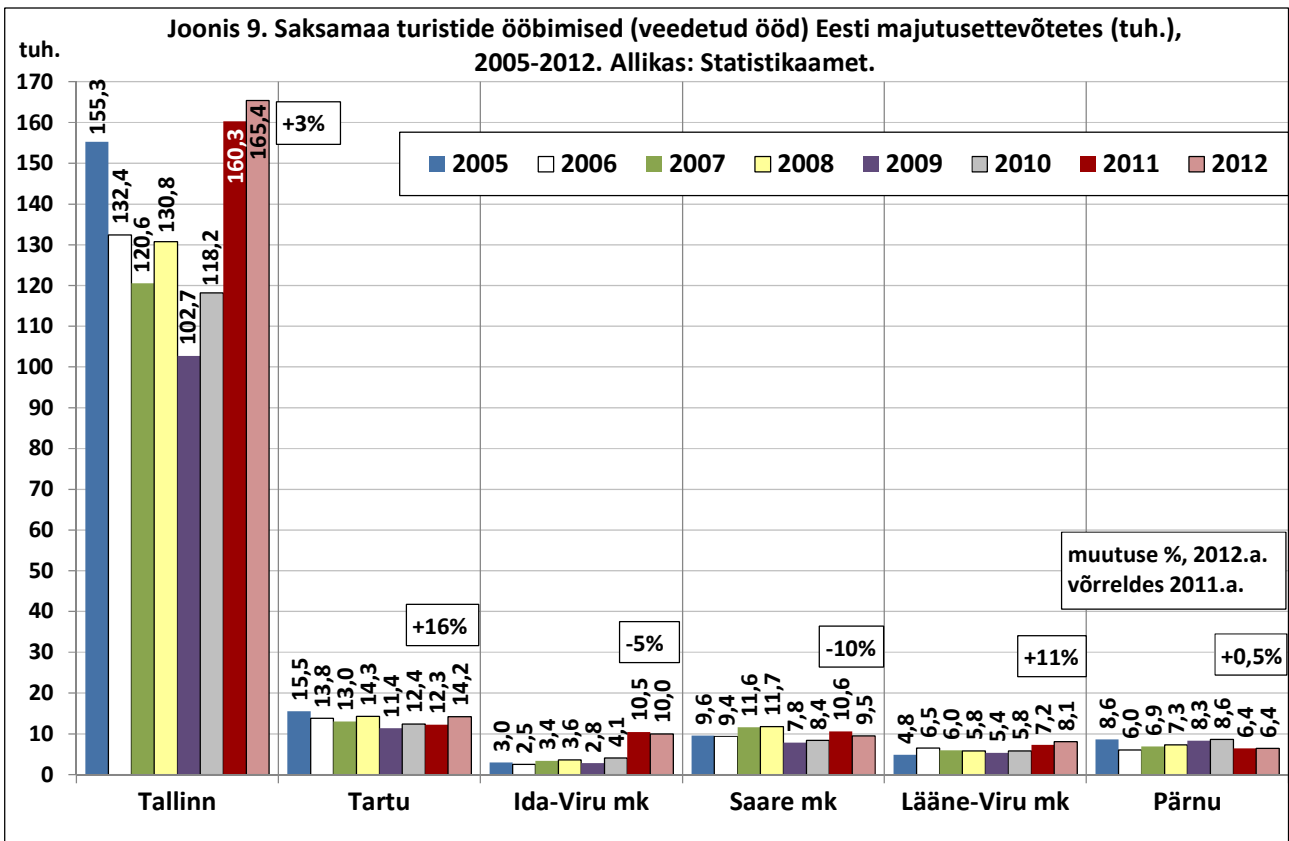
Tulenevalt majandusolukorra paranemisest ja nõudluse kasvust tõusid 2012.aastal varasemate aastatega võrreldes kiiremini ka kriisi ajal tugevalt langenud majutusteenuste hinnad ja majutusettevõtete sissetulekud. Kui 2012.a. kasvas (sise- ja välituristide) ööbimiste arv kokku 2,7%, siis Eesti majutusettevõtete sissetulek majutusteenuste müügist kasvas samal perioodil 11% (ehk 154 miljonilt eurolt 171,5 miljoni euroni). See tähendab ööpäeva keskmise maksumuse tõusu: Statistikaameti andmetel oli see Eesti majutusettevõtetes ligi kümnendiku võrra kõrgem kui 2011.a. Samas tuleb märkida, et 2010. ja 2011.a. kasvas ööpäeva keskmine maksumus vaid marginaalselt (võrreldes kriisi ajal tugevalt langenud hindadega).

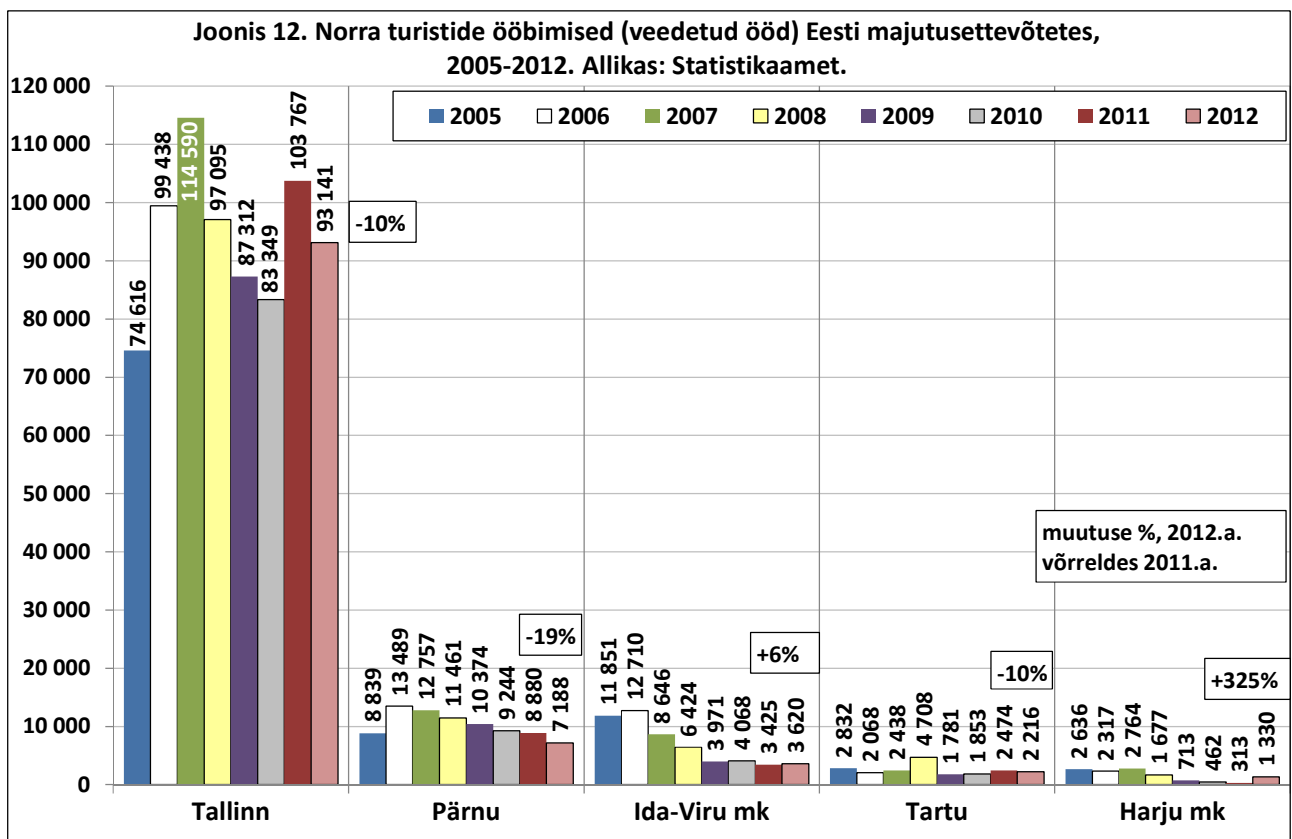
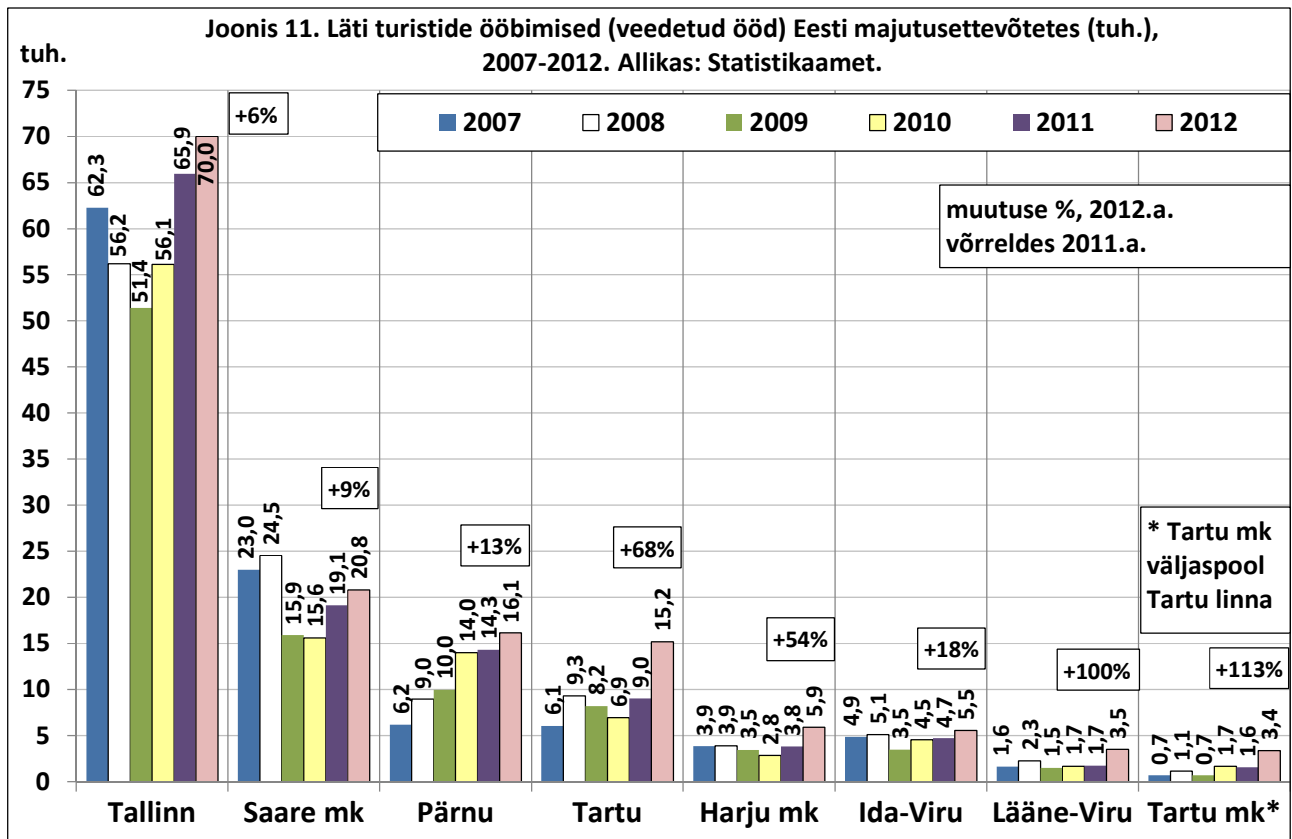


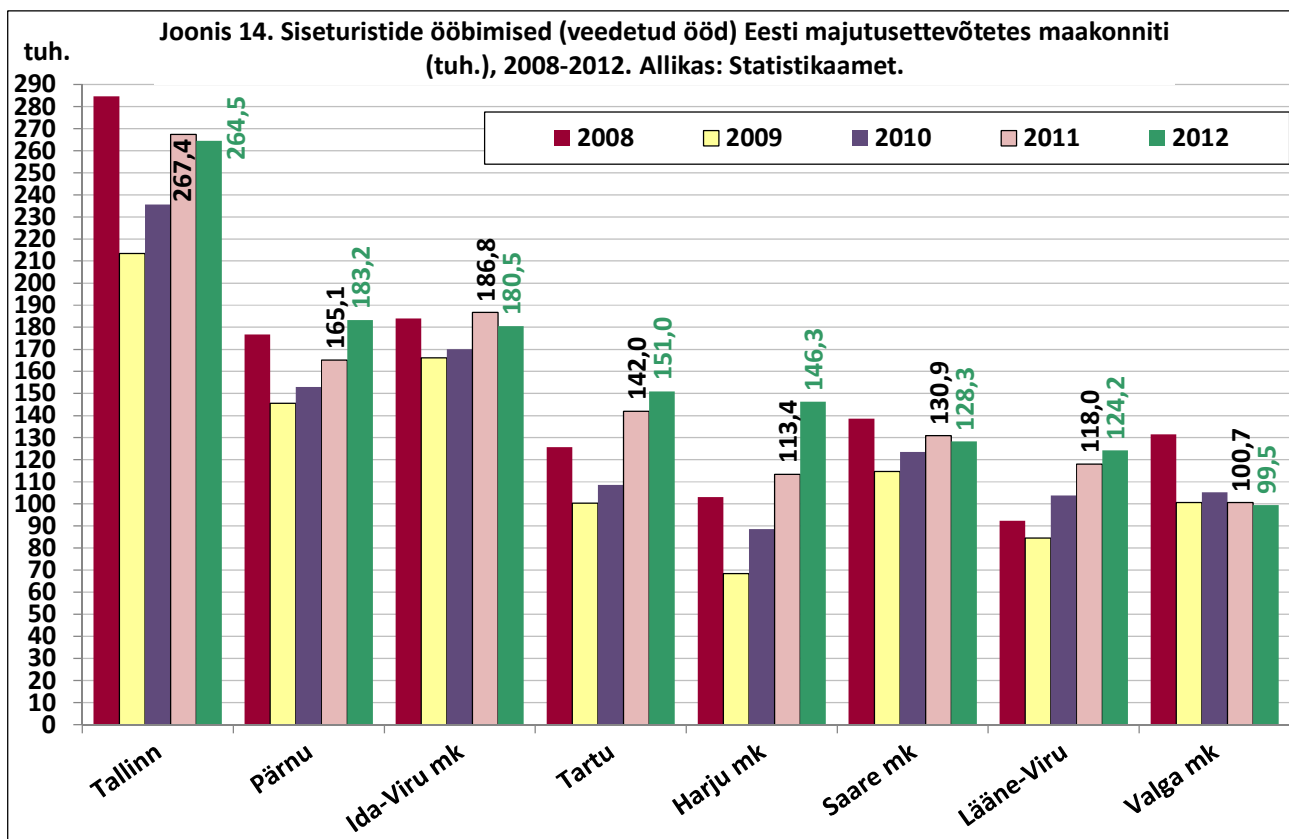
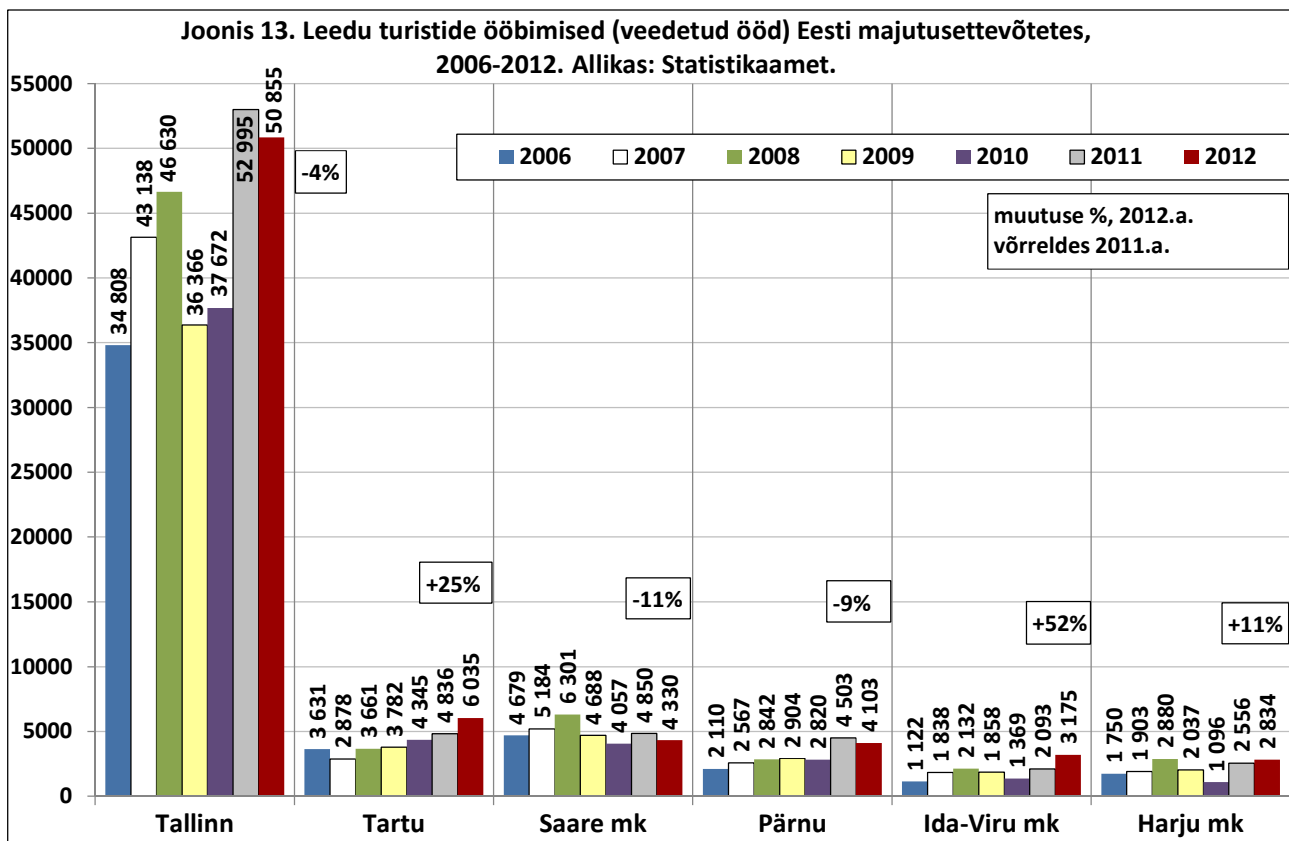


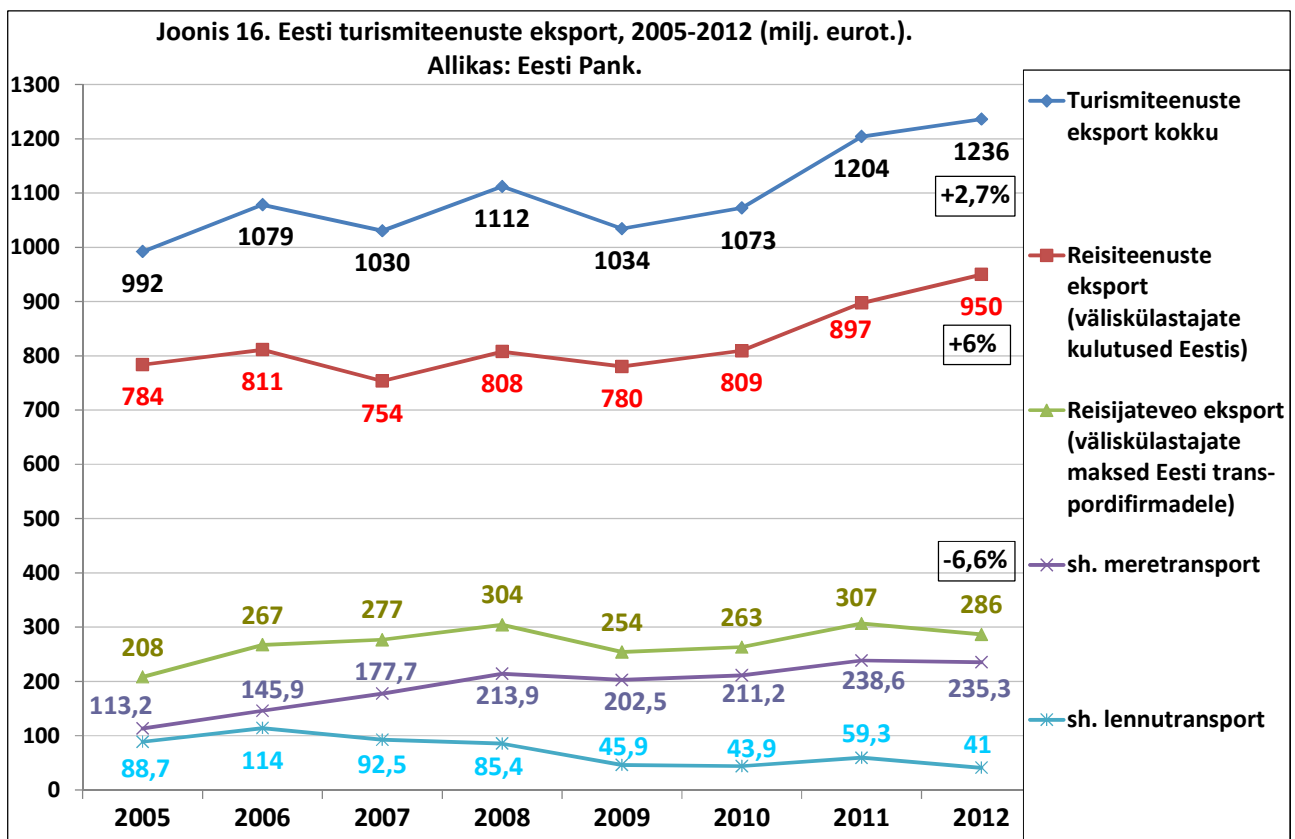
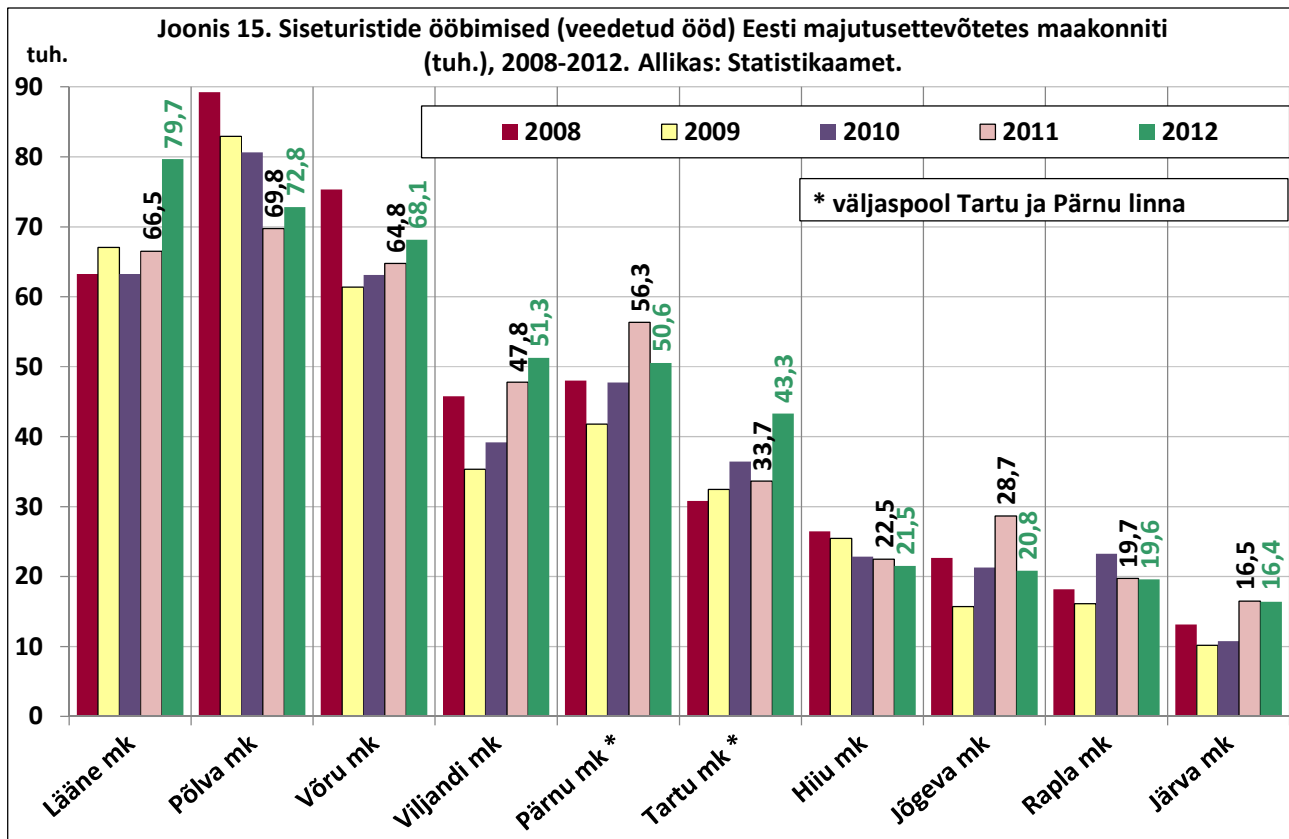












Eesti majutustevõtetes majutatud turistid ja nende ööbimised (elukohariigi järgi), 2008-2012. Allikas: Statistikaamet, www.stat.ee.

	Majutatud turistid					Muutus võrreldes eelneva aastaga				
	2008	2009	2010	2011	2012	2009/08	2010/09	2011/10	2012/11	2012/11
kokku	2 377 671	2 147 133	2 401 763	2 725 937	2 839 895	-230 538	254 630	324 174	113 958	4%
siseturistid	944 325	766 593	837 811	918 018	966 376	-177 732	71 218	80 207	48 358	5%
välituristid	1 433 346	1 380 540	1 563 952	1 807 919	1 873 519	-52 806	183 412	243 967	65 600	3,6%
Soome	728 181	750 984	832 874	840 714	829 225	22 803	81 890	7 840	-11 489	-1,4%
Venemaa	82 280	93 947	141 964	203 204	266 192	11 667	48 017	61 240	62 988	31%
Saksamaa	91 915	75 966	84 454	103 559	111 251	-15 949	8 488	19 105	7 692	7%
Läti	79 527	68 320	72 684	85 229	100 638	-11 207	4 364	12 545	15 409	18%
Rootsi	86 308	77 470	81 196	86 287	78 412	-8 838	3 726	5 091	-7 875	-9%
Suurbritannia	46 575	33 395	35 692	69 912	54 305	-13 180	2 297	34 220	-15 607	-22%
Norra	47 240	40 915	40 414	51 510	48 479	-6 325	-501	11 096	-3 031	-6%
Leedu	41 396	33 441	34 107	47 003	47 397	-7 955	666	12 896	394	0,8%
Itaalia	26 280	19 959	23 017	33 618	30 574	-6 321	3 058	10 601	-3 044	-9%
USA	19 185	16 284	20 503	23 824	29 601	-2 901	4 219	3 321	5 777	24%
Poola	20 859	17 062	19 522	27 093	25 513	-3 797	2 460	7 571	-1 580	-6%
Hispaania	17 844	15 707	16 860	27 106	25 003	-2 137	1 153	10 246	-2 103	-8%
Prantsusmaa	18 522	16 864	19 319	22 301	24 089	-1 658	2 455	2 982	1 788	8%
Holland	12 533	11 595	11 713	17 968	18 279	-938	118	6 255	311	2%
Taani	14 281	12 036	11 140	13 902	14 091	-2 245	-896	2 762	189	1,4%
Jaapan	6 862	7 253	7 235	8 732	8 778	391	-18	1 497	46	0,5%
Hiina	1 895	2 058	2 823	5 549	5 934	163	765	2 726	385	7%

	Ööbimised (veedetud ööd)					Muutus võrreldes eelneva aastaga				
	2008	2009	2010	2011	2012	2009/08	2010/09	2011/10	2012/11	2012/11
kokku	4 602 212	4 122 526	4 700 680	5 399 392	5 544 537	-479 686	578 154	698 712	145 145	3%
siseturistid	1 669 550	1 381 830	1 496 959	1 650 527	1 721 498	-287 720	115 129	153 568	70 971	4%
välituristid	2 932 662	2 740 696	3 203 721	3 748 865	3 823 039	-191 966	463 025	545 144	74 174	2%
Soome	1 415 884	1 416 113	1 664 139	1 677 119	1 651 965	229	248 026	12 980	-25 154	-1,5%
Venemaa	198 319	220 945	330 276	475 905	593 783	22 626	109 331	145 629	117 878	25%
Saksamaa	187 665	154 260	167 508	218 698	227 959	-33 405	13 248	51 190	9 261	4%
Rootsi	185 592	158 492	168 165	179 523	161 460	-27 100	9 673	11 358	-18 063	-10%
Läti	123 299	103 091	112 122	130 154	152 491	-20 208	9 031	18 032	22 337	17%
Suurbritannia	112 423	78 322	81 791	171 748	127 969	-34 101	3 469	89 957	-43 779	-25%
Norra	125 683	108 207	102 019	122 443	111 131	-17 476	-6 188	20 424	-11 312	-9%
Leedu	69 555	55 465	55 535	77 428	77 585	-14 090	70	21 893	157	0,2%
Itaalia	60 692	46 856	54 451	79 455	70 070	-13 836	7 595	25 004	-9 385	-12%
USA	46 014	39 610	46 305	52 387	66 725	-6 404	6 695	6 082	14 338	27%
Prantsusmaa	38 416	35 908	44 236	51 223	54 790	-2 508	8 328	6 987	3 567	7%
Hispaania	38 510	31 089	37 369	59 527	53 144	-7 421	6 280	22 158	-6 383	-11%
Poola	48 254	31 878	36 442	52 153	50 351	-16 376	4 564	15 711	-1 802	-3%
Holland	27 662	24 876	24 227	38 930	38 906	-2 786	-649	14 703	-24	-0,1%
Taani	31 684	25 725	23 489	27 928	27 887	-5 959	-2 236	4 439	-41	-0,1%
Jaapan	12 143	12 998	13 303	15 967	15 723	855	305	2 664	-244	-2%
Hiina	4 344	4 268	5 057	9 429	10 337	-76	789	4 372	908	10%