

LÄTI TURISMITURU ÜLEVAADE

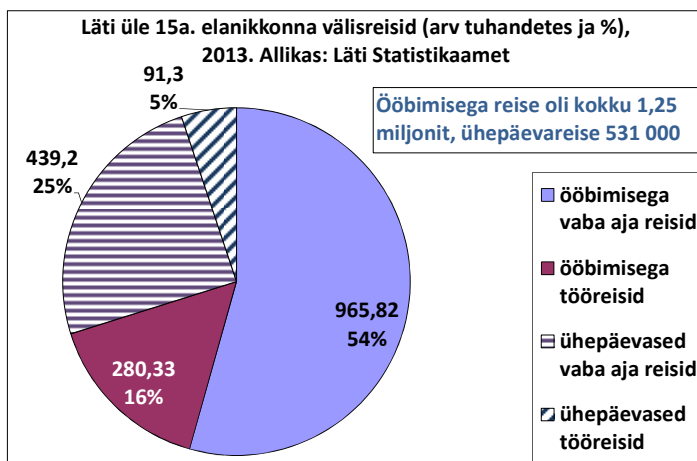
LÄTI ELANIKE VÄLISREISIDE TURG (Allikas: Läti Statistikaamet)

Kulutused välisreisidele

Läti elanikud kulutasid 2013. aastal ühe- ja mitmepäevastele välisreisidele 527 miljonit eurot, millest 74% ehk 391 miljonit eurot kulutati vaba aja reisidele ning 136,5 miljonit tööreisidele. Võrreldes 2012.aastaga kasvasid Läti elanike kulutused välisreisidele 3,5%, kusjuures kulutused vaba aja reisidele vähenesid, kuid kulutused tööreisidele kasvasid. Vaba aja reiside kulutuste vähenemine tuleneb sellest, et vaba aja reiside seas kasvas ühepäevareiside arv, ööbimisega reiside arv aga vähenes.

Reisimisaktiivsus, välisreiside arv ja peamised sihtkohad

- Läti kahest miljonist elanikust kuulub 1,73 miljonit üle 15-a. vanusegruppi. Järgnevalt on refereeritud selle vanusegruppi reisiuuringu tulemusi (allikas: Läti statistikaamet).
- Läti üle 15-a. elanikud tegid 2013.a 1,78 miljonit ühe- või mitmepäevast välisreisi, millest 1,4 miljonit olid vaba aja reisid ning 371 630 olid tööreisid. **Seega käis ühe- või mitmepäevasel vaba aja reisil 32% Läti üle 15a. elanikkonnast. 15-34aastastest Läti elanikest käis vaba aja reisil välismaal 39%, 35-54aastastest peaaegu sama palju ehk 37%, üle 55aastastest aga oluliselt vähem: 21%. Need inimesed, kes käisid ühe- või mitmepäevasel vaba aja reisil välismaal, tegid 2013.a. jooksul keskmiselt 2,56 sellist reisi.**
- Pooled neist, kes vaba aja reisil ei käinud, nimetasid põhjusena rahapuudust, vanemad inimesed aga nimetasid olulisema põhjusena halba tervist.



Läti üle 15-a. elanike ööbimisega välisreisid 2013.a. Allikas: Läti statistikaameti Läti elanikkonna uuring.

	Reiside arv (tuh.)	Kulutus reisi kohta eurodes	Kulutus päeva kohta eurodes	Reisi keskmine kestus (öid)
Kokku	1246,1	387	60,5	6,4
Venemaa	161,9	384	41,7	9,2
Eesti	158,1	116	41,5	2,8
Leedu	123,1	128	36,5	3,5
Rootsi	97,7	175	62,4	2,8
Saksamaa	94,2	462	73,3	6,3
Suurbrit.	79,4	476	61,8	7,7
Valgevene	55,2	145	51,7	2,8
Poola	39,7	236	63,7	3,7
Hispaania	35,6	657	75,5	8,7
Türgi	33,8	792	113,2	7
Soome	32,4	376	107,5	3,5
Itaalia	29,6	872	138,4	6,3
Prantsusmaa	29,3	480	69,5	6,9
Ukraina	20,1	353	25	14,1

- Läti üle 15-a. elanikud tegid 2013.a 1,25 miljonit ööbimisega välisreisi, millest 78% ehk 965 820 olid vaba aja reisid ning 280 330 olid tööreisid. Kõige rohkem reisitakse naaberriikidesse – Venemaale, Eestisse ja Leetu – ning seejärel Rootsi ja Saksamaale. Need riigid on ka eelnevatel aastatel moodustanud sihtkohtade esiviisiku, kuigi nende omavaheline pingerida on erinevatel aastatel olnud veidi erinev. Venemaale tehtud reisidest suur osa on ilmselt Lätis elavate venelaste reisid sugulaste ja tuttavate juurde, millele viitab pikk viibimise kestus (9 ööd).
- Eestisse tegid Läti üle 15-a. elanikud 158 100 ööbimisega reisi; keskmiselt kulutasid nad Eestisse reisides reisi kohta 116 eurot ja päeva kohta 41,5 eurot (NB! ööbimisega reisel võidi ööbida nii tasulises kui ka tasuta majutuses).

Eestiga konkureerib välisreiside sihtkohtadest eelkõige sarnase või isegi veidi madalama hinnatasemega Leedu. Vähemal määral konkureerivad Eestiga kallimad ja mõnevõrra kaugemal asuvad Rootsi ja Soome (eriti pereatraksioonide osas). Samas tehakse osa Rootsi ja valdav osa Soome suunduvatest vaba aja reisidest läbi Eesti, mistõttu eriti Soome suunduvate reiside ajal külastatakse tihti ka Eestis asuvaid sihtkohti. Eestile pakuvad teatud määral konkurentsi ka Lätis asuvad sihtkohad.

TURISM LÄTIST EESTISSE (allikas: Statistikaameti majutusettevõtete statistika)

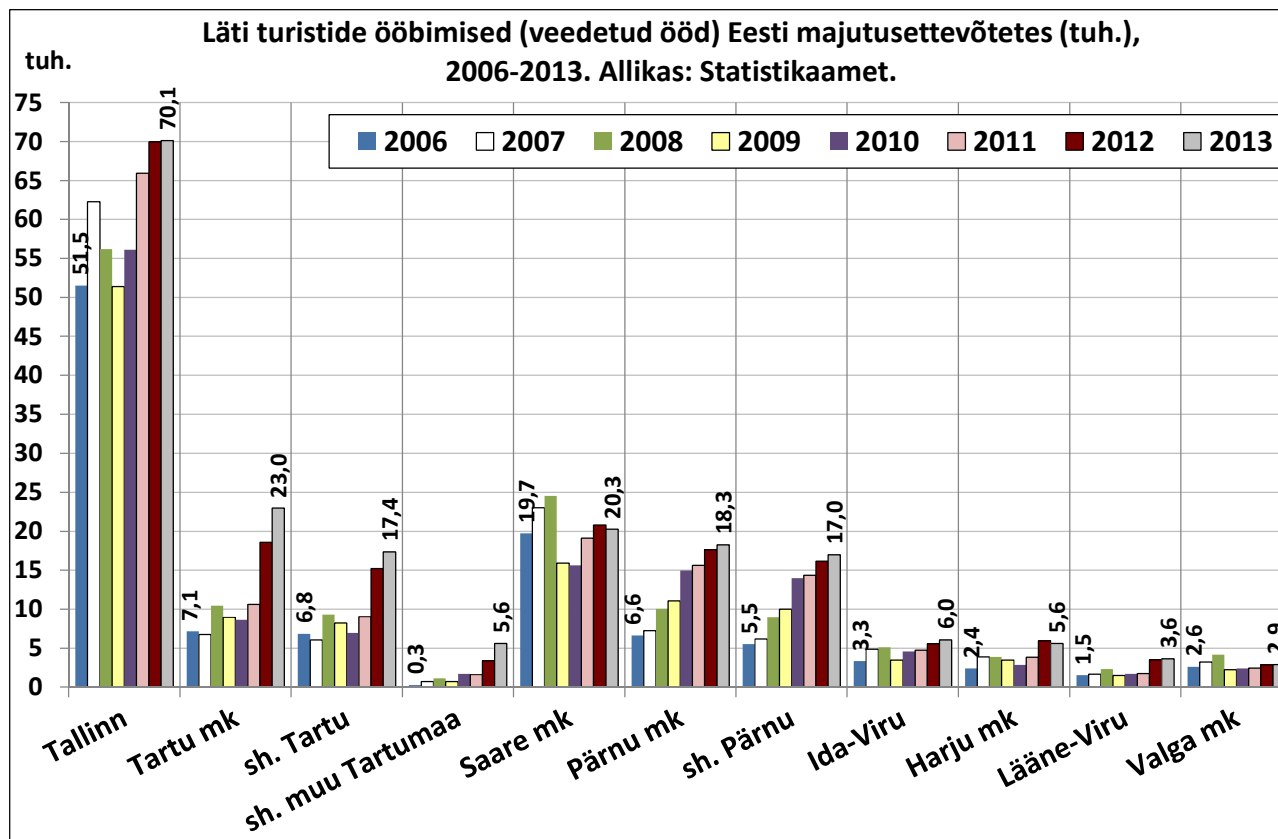
Läti on üks kasvavatest ja olulisematest turgudest Soome ja Venemaa järel. Majutatud Läti turistide arv Eestis moodustas 2013.aastal 5,4% majutatud välituristidest, olles Soome ja Venemaa järel kolmandal kohal. Ööbimised moodustasid 4% välituristide ööbimistest (olles selle näitajaga väliskülastajate seas 5. kohal). 2013.aasta oli rekordiline nii ööbimiste kui ka majutatute arvu osas.

	2004	2005	2006	2007	2008	2009	2010	2011	2012	2013
majutatud turistid	40 956	51 558	65 559	74 667	79 527	68 320	72 684	85 229	100 638	105 480
ööbimised	59 532	74 880	101 300	119 429	123 299	103 091	112 122	130 154	152 491	158 031
muutus võrreldes eelneva aastaga										
majutatud turistid		26%	27%	14%	7%	-14%	6%	17%	18%	5%
ööbimised		26%	35%	18%	3%	-16%	9%	16%	17%	4%

Sihtkohad Eestis

Läti turistid ööbivad peamiselt Tallinnas (2013.a. 44% kõigist Eestis veedetud ööbimistest), Tartu maakonnas (maakonnas tervikuna 14,5% ööbimistest, sh. Tartus 11% ja ülejäänud maakonnas 3,6%), Saare maakonnas (13%), ja Pärnu maakonnas (maakonnas tervikuna 11,6%, sh. Pärnus 10,6%). Saare maakonna osakaal on alates 2009.aastast järk-järgult vähenenud. Pikaajaliselt on kasvanud Pärnu osatähtsus ning viimasel paaril aastal on kasvanud ka Tartu linna ja maakonna osatähtsus. Absoluutarvudes on nende ööbimiste arv pikaajaliselt kasvanud kõigis suurema osatähtsusega sihtkohtades, v.a. Saare maakonnas, kus nende ööbimiste arv on praegu endiselt väiksem võrreldes nende aastatega, mil toimus laevaliin Ventspilsist Saaremaale. Läti turistide ööbimiste arv Tartus ja ka Tartu maakonnas kasvas tunduvalt 2012. ja 2013.a. tänu Ahhaa keskuse populaarsusele Lätis.

	Tallinn	Tartu mk	sh. Tartu	sh. muu Tartumaa	Saare mk	Pärnu mk	sh. Pärnu	sh. muu Pärnumaa	Ida-Viru	Harju mk	Lääne-Viru	Valgamaa
2006	50,9%	7,0%	6,8%	0,3%	19,5%	6,5%	5,4%	1,1%	3,3%	2,3%	1,5%	2,6%
2007	52,1%	5,7%	5,1%	0,6%	19,3%	6,0%	5,2%	0,9%	4,1%	3,2%	1,4%	2,7%
2008	45,6%	8,5%	7,5%	0,9%	19,9%	8,1%	7,3%	0,9%	4,1%	3,2%	1,9%	3,4%
2009	49,9%	8,7%	8,0%	0,7%	15,4%	10,7%	9,7%	1,0%	3,4%	3,3%	1,4%	2,1%
2010	50,0%	7,7%	6,2%	1,5%	13,9%	13,3%	12,5%	0,9%	4,1%	2,5%	1,5%	2,2%
2011	50,7%	8,2%	6,9%	1,2%	14,7%	12,0%	11,0%	1,0%	3,6%	2,9%	1,3%	1,9%
2012	45,9%	12,2%	10,0%	2,2%	13,6%	11,6%	10,6%	1,0%	3,6%	3,9%	2,3%	1,9%
2013	44,4%	14,5%	11,0%	3,6%	12,8%	11,6%	10,7%	0,8%	3,8%	3,5%	2,3%	1,8%

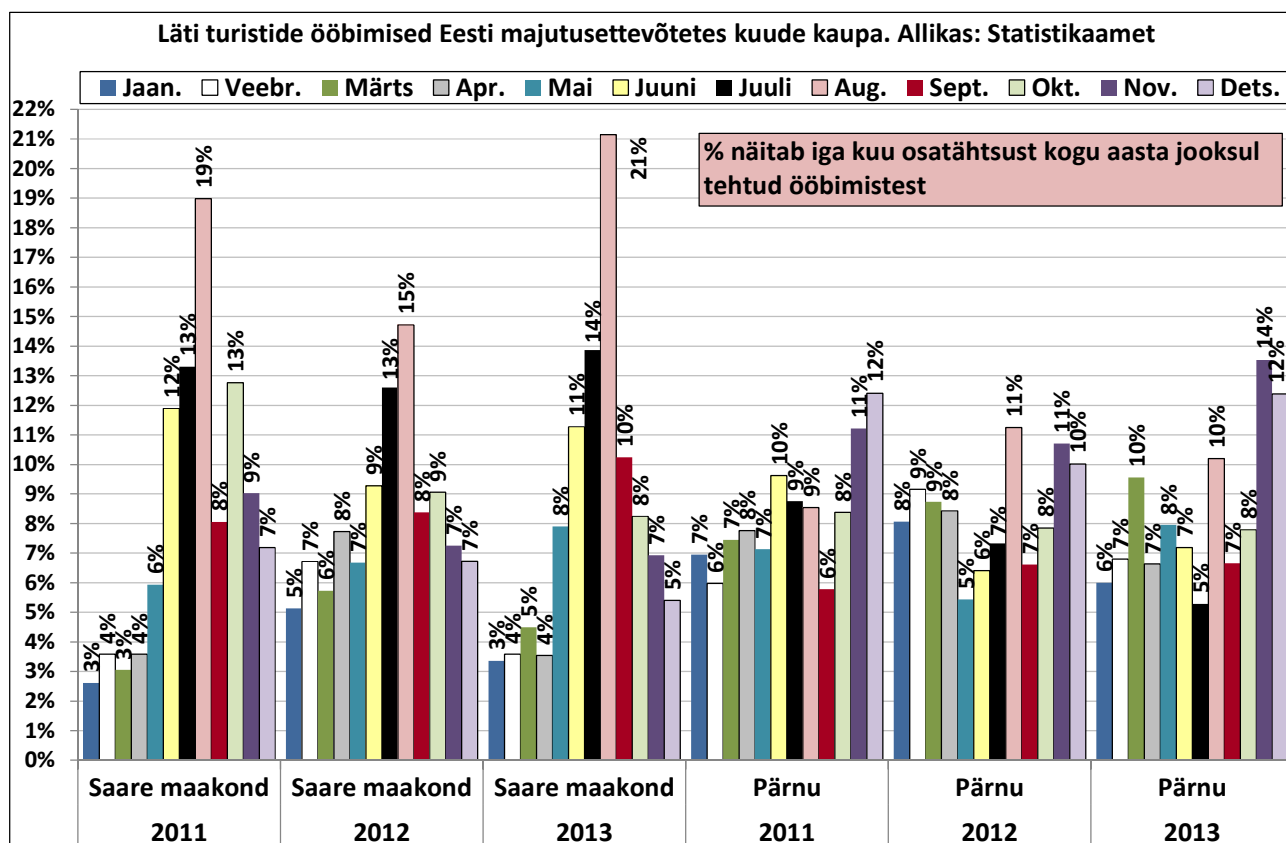
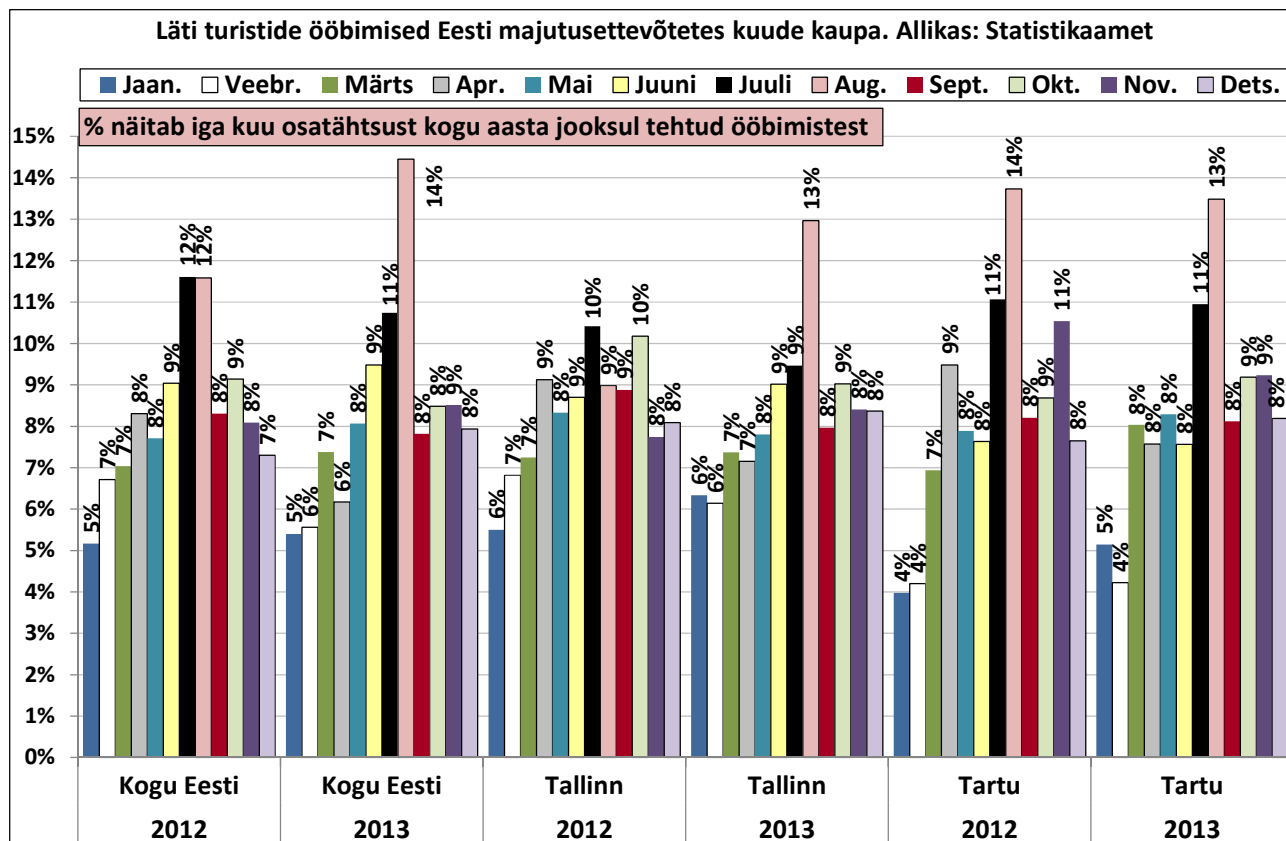


Hooajalisus

Võrreldes teiste välituristide ööbimistega on Läti elanike ööbimised aasta peale veidi ühtlasemalt jaotunud. Tippkuud juuni, juuli ja august moodustavad kokku 32-35% Läti turistide ööbimistest aastas, kusjuures aastaid on august olnud mõnevõrra populaarsem kui juuli. 2013.aastal oli augustikuu siiski mõnevõrra erandlik, kuna siis kasvas augustis nende ööbimiste arv eelneva aastaga võrreldes tunduvalt tänu Robbie Williamsi kontserdile.

Hooajalisuse osas ilmneb sihtkohtade lõikes mitmeid erinevusi. **Pärnus on juba aastaid nende ööbimised olnud oluliselt vähem suvehooajale keskendunud kui muudes populaarsemates sihtkohtades.** Viimasel neljal aastal on seal märkimisväärne hulk Läti turistide ööbimisi veedetud hoopis novembrisetsembris (mil seal veedetakse lühipuhkusi ja aastalõpu firmaüritusi). Saare maakonnas suurenes tunduvalt Läti turistide ööbimiste arv 2012.a. esimestel kuudel (mis võis tuleneda spaade soodsatest pakkumistest madalhooajal), kuid seal jäi see siiski ühekordseks muutuseks, sest 2013. ja 2014.a. samal perioodil oli nende ööbimiste arv taas 2012.a. tasemest tunduvalt madalam ning kasvas hoopis suvekuude osatähtsus. Tallinnas ja eriti Tartus on ülejäänud madalhooaja kuudega võrreldes veidi populaarsemad oktoober-november ja märts-aprill, mida võib seostada koolivaheaegade ja pikka nädalalõppu võimaldavate pühadega. NB! Kuna majutusstatistika ei näita, kui suur osa Läti turistidest olid puhkuse- ja kui paljud tööreisijad, ei ole võimalik ka täpsemalt töö- ja puhkusereiside hooajalisust analüüsida.

	Jaanuar	Veebruar	Märts	Aprill	Mai	Juuni	Juuli	August	September	Oktoober	November	Detsember
2007	3,5%	4,9%	6,4%	7,6%	9,4%	9,8%	12,1%	12,9%	8,9%	8,6%	7,8%	8,1%
2008	6,1%	5,5%	7,0%	6,3%	11,0%	10,6%	10,6%	12,5%	8,4%	8,2%	7,1%	6,8%
2009	5,8%	6,1%	5,9%	7,7%	8,9%	8,9%	12,2%	16,1%	8,2%	7,8%	6,2%	6,2%
2010	5,4%	5,8%	6,3%	6,5%	8,6%	10,0%	11,7%	12,8%	8,7%	8,3%	9,0%	6,8%
2011	6,0%	5,0%	6,2%	7,6%	6,9%	9,5%	10,7%	13,5%	7,4%	9,7%	9,2%	8,3%
2012	5,2%	6,7%	7,0%	8,3%	7,7%	9,0%	11,6%	11,6%	8,3%	9,1%	8,1%	7,3%
2013	5,4%	5,6%	7,4%	6,2%	8,1%	9,5%	10,7%	14,5%	7,8%	8,5%	8,5%	7,9%



Ööbimised majutusettevõtete liikide lõikes

Valdav enamus, 77,5% majutusettevõtetes veedetud ööbimistest on hotellides. Viimased 5 aastat on hotellide osakaal olnud 77-80% juures, 2006-2007 oli see oluliselt madalam. Aastate jooksul on langenud külalistemajas ja hostelis veedetud ööde osatähtsus. Umbes 3% ööbib puhkekülas ja hostelis, järgnevad külalistemaja, külaliskorter.

	hotell	motell	külastemaja	puhkemaja	puhkeküla	hostel	kodumajutus	külastiskorter
2006	60%	0%	14%	2%	7%	14%	2%	1%
2007	67%	2%	9%	2%	5%	13%	2%	1%
2008	72%	2%	10%	2%	3%	9%	2%	1%
2009	77,6%	0,6%	7,8%	1,8%	2,4%	7,4%	1,4%	1,0%
2010	79,9%	1,7%	5,3%	2,0%	2,8%	5,9%	1,4%	0,9%
2011	79,9%	1,4%	4,5%	3,5%	2,2%	6,6%	1,1%	0,8%
2012	77,0%	1,0%	5,1%	3,2%	2,0%	7,6%	1,8%	2,3%
2013	77,5%	0,5%	4,6%	2,1%	3,2%	7,9%	2,1%	2,0%

Tallinna majutusettevõtetes veedetud öödest veetsid nad 2013.aastal 7% viiele tärnile, 23% neljale tärnile ja 29% kolmele tärnile vastava hinnaklassi hotellides ning 27% soodsama hinnaklassi hotellides. 15% öödest veedeti muudes majutusettevõtetes. Nagu näitab järgnev tabel, ööbivad nad ülejäänud välituristidega võrreldes tunduvalt vähem kolme täрни ja rohkem 1-2 täрни hinnaklassi hotellides (NB! majutusstatistika ei näita, kui suur osa Läti turistidest olid puhkuse- ja kui paljud tööreisijad).

Tallinna majutusettevõtetes veedetud ööde jaotus hinnataseme / liigi järgi

	5 täрни tase	4 täрни tase	3 täрни tase	1-2 täрни tase	muud maj. ettevõtted	kokku
Läti turistid	7%	23%	29%	27%	15%	100%
Kõik välituristid	9%	26%	40%	15%	10%	100%

LISAINFO: Mobiilpositsioneerimise statistika piirületuste kohta

Lisaks majutusstatistikale on võimalik kasutada mobiilpositsioneerimise statistikat Läti elanike saabumiste kohta Eestisse, mida avaldab Eesti Pank (allikas: Positium LBS). Silmas tuleb pidada, et erineva meetodika tõttu ei pruugi andmed olla täpselt võrreldavad. Mobiilpositsioneerimise statistika järgi käis Eestis 2013. aastal 510 480 Lätist saabunud külastajat, kellest 306 061 tulid üheks päevaks ja 204 419 ööbisid Eestis. Kuigi majutusstatistika ei ole erineva meetodika tõttu mobiilpositsioneerimise andmetega täpselt võrreldav, viitab andmete võrdlus sellele, et umbes pool ööbinutest võis kasutada tasulist majutuskoha.

	2008	2009	2010	2011	2012	2013
Kokku	386 889	411 015	432 071	478 745	455 924	510 480
sh						
Ühepäevased külastused	215 756	236 667	248 454	284 010	253 472	306 061
Mitmepäevased külastused	171 133	174 348	183 617	194 735	202 452	204 419
turistid majutusettevõtetes (Statistikaameti andmed)	79 527	68 320	72 684	85 229	100 638	105 480
majutatute % ööbinud külastajatest	46%	39%	40%	44%	50%	52%