

EESTI JA EUROOPA TURISM 2013

EUROOPA TURISM

- Maailma Turismiorganisatsiooni (UNWTO) esialgsetel andmetel **kasvas** 2013.aastal **väliturism kogu maailmas 5%** (allikas: *UNWTO World Tourism Barometer*, jaan. 2014).
- Reiside arv **Euroopa riikidesse** kokku kasvas samuti **5%** (sh. Kesk- ja Ida-Euroopa riikidesse 7%, Põhja-Euroopasse ja Lääne-Euroopasse 4% ning Lõuna-Euroopasse 6%). Andmed on esialgsed ega sisalda kõiki antud piirkonna riike.
- Seega olid tulemused UNWTO 2013.a. jaanuaris avaldatud prognoosist paremad (UNWTO prognoosis tookord, et 2013.a. kasvab välisreiside arv maailmas 3-4% ning Euroopas 2-3%).
- Märkimisväärset kasvu näitasid arenevate turismiturgude elanike välisreisid: Venemaa elanike kulutused välisreisidele kasvasid 2013.a. esimese kolme kvartali kokkuvõttes 26%, Hiina elanike kulutused 28%. Nende reisimise kasv aitas 2013.a. headele tulemustele kaasa, kuna Hiina elanikud kulutavad ligi 10% ja Venemaa elanikud 4% kogu maailmas välisreisidele kulutatud rahast.

SISETULEV TURISM

- **2013. a. ööbis Eesti majutusettevõtetes 1,94 miljonit välituristi. Võrreldes 2012.a. rekordilise tulemusega kasvas nende arv 3,6% ehk 66 611 võrra. Nende veedetud ööde arv oli 3,9 miljonit (+2,3% võrreldes 2012.a.).**
- **Majutatud välituristide ja nende ööbimiste arv oli rekordiline – neljandat aastat järjest.** Kuigi väliturism kasvas veidi tagasihoidlikumalt kui Euroopas tervikuna, tuleb meele pidada, et sellele eelnes kolm tugeva kasvuga aastat (joonis 1).
- Oluliseks kasvu pidurdavaks teguriks Eestis oli 2013. aastal **lennuühenduste vähenemine**, eriti negatiivselt mõjutas see turistide arvu **Suurbritanniast, Saksamaalt ja Hollandist**.
- **2013.aasta sissetuleva turismi kasv tulenes eelkõige lähiriikide – Soome, Venemaa, Läti, Leedu ja ka Poola – turistide ööbimiste lisandumisest.**
- Lisaks kasvas märkimisväärselt turism Aasiast: Hiina turistide ööbimised kasvasid 48% ja Jaapani turistide ööbimised 23%. Kasvule Hiinast ja Jaapanist aitasid kaasa turundustegevused ning lisandunud lennuühendused Aasiast Soome (ka Soomes kasvasid Hiina ja Jaapani turistide ööbimised tunduvalt). Hiina puhul, nagu eelpool märgitud, jätkus ühtlasi välisreiside tugev kasv, millest said osa peaaegu kõik Euroopa riigid.
- Soome turu osatähtsus sissetulevas turismis jäi 2012.a. tasemele: nende ööbimised moodustasid 43% kõigist majutusettevõtetes veedetud välituristide ööbimistest (joonis 2). **Vene turu osatähtsus kasvas jätkuvalt:** kui 2012.a. moodustasid nende ööbimised 15,5% välituristide ööbimistest, siis 2013.aastal juba **17,4% välituristide veedetud öödest**. Saksamaa turuosa kahanes veidi (6 protsendilt 5,4 protsendini), Rootsi ja Läti turuosa jäi praktiliselt 2012.a. tasemele (4% välituristide ööbimistest). Joonisel kajastamata väiksematest sihtturgudest võiks ära märkida Jaapani 0,5% ja Hiina 0,4% turuosaga.
- Kuna 2013.aasta sissetuleva turismi kasv tulenes eelkõige lähiriikide turistide ööbimiste lisandumisest, mitmete kaugemate Lääne- ja Lõuna-Euroopa riikide turistide ööbimised aga vähenesid, muutus veidi ka välituristide ööbimiste regionaalne jaotus. **Kuna lähiriikide turistid ööbivad mõnevõrra rohkem väljaspool Tallinna** (võrreldes kaugemate Lääne- ja Lõuna-Euroopa riikide turistidega), **vähenes veidi Tallinna osatähtsus välituristide ööbimiste sihtkohana** (joonised 12 ja 13). Kui Eestis tervikuna kasvas välituristide ööbimiste arv 2,3%, siis Tallinnas vaid 0,6%. Muudest sihtkohtadest kasvas absoluutarvudes kõige rohkem välituristide ööbimiste arv Tartu maakonnas ja linnas, Pärnu maakonnas ja linnas ning Ida- ja Lääne-Virumaal.
- Välituristide veedetud ööde arv kasvas veidi vähem (+2,3%) kui majutatud välituristide arv (+3,6%). See näitab, et **keskmine viibimise kestus lühenes veidi**. Põhiliselt tuleneb see soomlaste viibimise kestuse lühenemisest, mis omakorda tuleneb ilmselt paljuski majutushindade tõusust.
- Välituristidest **puhkusereisijaid** oli 1,4 miljonit, nende arv kasvas 2012.aastaga võrreldes 2,1%, kuid kuna puhkusereisid olid varasemast lühemad, kasvas puhkusereisidel veedetud ööde arv vaid 0,1% (vt. tabel 1 ja joonis 3). Välituristidest **tööreisijaid** oli 401 601, sealhulgas konverentsireisijaid 59 677 ja muid tööreisijaid 341 924. **Konverentsi- ja seminarireisijate** arv kasvas 24%, muude tööreisijate arv

aga vaid 0,2%. Tööreisidel veedetud ööde arv kasvas siiski mõnevõrra rohkem, kuna tööreisid olid varasemast veidi pikemad. Muudel eesmärkidel reisinud välituristide arv kasvas 22%, nende ööbimised aga 10%.

Soome

- Suurima välituristide arvuga riigist Soomest saabunud turiste oli majutusettevõtetes 2013.aastal 894 504 (+8% võrreldes 2012.a.) ja nende ööbimisi 1,69 miljonit (+2,4%). Nii majutatute kui ka ööbimiste arv jõudis uue kõigi aegade rekordini.
- Absoluutarvudes ülekaalukalt suurim kasv oli Tallinnas, kus nii majutatud Soome turistide kui ka nende ööbimiste arv jõudis uue rekordini. Nende viibimise kestus Tallinnas siiski veidi vähenes: majutatute arv kasvas eelneva aastaga võrreldes koguni 10%, kuid ööbimiste arv vaid 3%. Kui 2010. ja 2011.a. nende Tallinnas viibimise kestus veidi kasvas ja 2012. aastal püsis 2011. aasta tasemel, siis 2013.a. see taas veidi vähenes (2008.-2009.aastal oli Soome turistide keskmine viibimise kestus Tallinna majutusettevõtetes 1,43 ööd, 2011.-2012.aastal 1,61 ööd, 2013.aastal 1,5 ööd). See muutus on tõenäoliselt seotud majutushindade muutusega: 2009.-2010.aastal tunduvalt langenud hinnad motiveerisid pikemalt viibima, nüüdseks aga on majutushinnad uuesti tõusnud kriisieelsega sarnasele või isegi veidi kõrgemale tasemele.
- Lisaks Tallinnale kasvasid nende ööbimised absoluutarvudes kõige rohkem veel Pärnu linnas ja maakonnas, Ida-Virumaal ja Tartus (joonis 8). Kui Pärnu linnas ja maakonnas ning Ida-Virumaal eelnes sellele langus 2012.aastal, siis Tartus kasvas soomlaste ööbimiste arv juba neljandat aastat järjest. Tartus jõudis soomlaste ööbimiste arv uue rekordini ning märkimist väärib ka, et seal on aasta-aastalt kasvanud nende viibimise kestus (2004.a. 1,43 ööd, 2013.a. 1,88 ööd).

Venemaa

- Nagu kahel eelnevalgi aastal, kasvas ka 2013.a. absoluutarvudes ülekaalukalt kõige rohkem Venemaa turistide ööbimiste arv. Venemaa turistide arv Eesti majutusettevõtetes – 304 644 – ületas 2012.a. rekordilist näitajat 14% ehk 38 452 võrra; nende ööbimiste arv kasvas samuti 14%, jõudes 679 343-ni.
- Nagu paaril eelnevalgi aastal, oli Venemaa jätkuvalt üks kiiremini kasvavaid sihtturge Euroopas. Kui võrrelda arenguid Eesti lähiriikides, siis kasvas kõigis 2013.aastal Vene turistide ööbimiste arv siiski tunduvalt aeglasemalt kui eelnevatel aastatel. Soomes kasvas Vene turistide ööbimiste arv 2012. aastaga võrreldes 7,5%, Leedus 13% ning Lätis 19%.
- Eestis kasvas Vene turistide ööbimiste arv absoluutarvudes endiselt kõige rohkem Tallinnas, samas vähenes jätkuvalt veidi Tallinna osatähtsus nende ööbimiskohana tulenevalt mõnevõrra kiiremast kasvust teistes sihtkohtades (2007.aastal oli Tallinna osatähtsus 68%, 2013.aastal 61% Vene turistide Eestis veedetud ööbimistest). Tallinna kõrval kasvas absoluutarvudes kõige rohkem nende ööbimiste arv Ida- ja Lääne-Virumaal (joonis 9), kuid nagu eelmistelgi aastatel, lisandus Vene turistide ööbimisi ka paljudes teistes Eesti sihtkohtades, kajastades sihtkohtade ja ettevõtjate aktiivset turundust.

Saksamaa

- Kui 2012.aastal jõudis turism Saksamaalt uue rekordtasemeni, siis 2013. aastal see taas vähenes. 2013.a. oli majutatute arv 101 596 (langus 2012.aastaga võrreldes 9%) ja ööbimiste arv 210 955 (-7%).
- Üheks languse põhjuseks oli lennuühenduste vähenemine Eesti ja Saksamaa vahel. Samas vähenes Saksa turistide ööbimiste arv ka teistes meie regiooni riikides. Lätis vähenes nende ööbimiste arv 2012. aastaga võrreldes 5% ja Leedus 1,6%. Ka Põhjamaades vähenesid nende ööbimised 2013. aastal: Soomes -6%, Norras -14% ja Taanis -2%. Ainsaks erandiks oli Põhjamaade seas Rootsi, kus sakslaste ööbimised kasvasid 1%.
- Eesti sihtkohtadest vähenes Saksa turistide ööbimiste arv absoluutarvudes kõige rohkem Tallinnas, kus see eelnevatel aastatel ka kõige rohkem kasvas.

Läti

- Läti turistide ja nende ööbimiste arv jõudis kolmandat aastat järjest uue rekordini, kuigi 2013.a. kasvas nende arv tunduvalt tagasihoidlikumalt kui kahel eelneval aastal. Läti turistide arv – 105 480 – kasvas 2012.aastaga võrreldes 4842 võrra ehk 5%; nende ööbimiste arv kasvas 4%, jõudes 158 031-ni.
- Valdava osa ööbimiste arvu kasvust andis nende ööbimiste lisandumine Tartu linnas ja maakonnas, kus nende arv kasvas tugevalt ka juba 2012.a. (tugev kasv algas seal peale Ahhaa keskuse avamist). Jätkus ka pikaajaline kasvutrend Pärnus (joonis 10).

Rootsi

- Majutatud Rootsi turistide arv – 74 313 – oli 5% väiksem kui 2012.aastal, samas nende ööbimiste arv – 159 813 – oli vaid 1% väiksem kui 2012.a. Absoluutarvudes vähenes nende ööbimiste arv kõige rohkem Tallinnas – teist aastat järjest (joonis 11). Rootsi turistide ööbimised Tallinnas vähenesid 2013.a. kõigil kuudel (2012.a. sama kuuga võrreldes); erandiks oli vaid august, mil nende ööbimised kasvasid 12%.
- Samas nende tähtsusest teises sihtkohas Pärnus kasvas majutatud rootslaste arv 12% ja nende ööbimiste arv koguni 20% (sellele eelnes veidi tagasihoidlikum kasv ka 2012.aastal). Ööbimiste kasv Pärnus tulenes ilmselt pikemalt viibivate spaaklientide lisandumisest: rootslaste keskmine viibimise kestus Pärnu majutusettevõtetes kasvas 4,2 öölt 4,5 ööni.
- Ka Läänemaal olid tulemused positiivsed: Lääne maakonnas kasvas majutatud rootslaste arv 15% ja nende ööbimiste arv 13%.
- Eesti Panga poolt avaldatav Positium LBS mobiilpositsioneerimise statistika viitab sellele, et rootslased asendasid ööbimisega reise ühepäevareisidega: nende ühepäevareisid Eestisse (Tallinna) kasvasid koguni 20%. Ööbimisega reisid Eestisse samas vähenesid 4%, kuid nende kestus pikenes veidi (nagu näitab ka majutusstatistika).

SISETURISM

- Siseturistide ja nende ööbimiste arv jätkas kasvutrendi. Kui majutatud siseturistide arv ületas esmakordselt kriisieelse rekordtaseme juba 2012. aastal, siis nende veedetud ööde arv alles 2013. aastal. Uue rekordini jõudis siseturistide ööbimiste arv Tartu linnas ja maakonnas ning Saare, Lääne-Viru, Lääne, Viljandi ja Järva maakonnas.
- **2013. a. ööbis Eesti majutusettevõtetes 1,04 miljonit siseturisti (+8% võrreldes 2012.a.), nende veedetud ööde arv oli 1,82 miljonit (+6%).** Absoluutarvudes kasvasid kõige rohkem siseturistide ööbimised Tallinnas, Saare, Lääne-Viru, Lääne ja Põlva maakonnas (joonised 14 ja 15).
- **Siseturistide ööbimiste arv kasvas valdavalt tänu puhkusereiside lisandumisele (+12%).** Siseturistide ööbimised tööreisidel kasvasid 3%, muudel reisidel aga vähenesid 1% (tabel 2). Siseturistide ööbimised puhkusereisidel kasvasid eelkõige Tallinnas ning Saare ja Lääne-Viru maakonnas. Siseturistide ööbimised tööreisidel kasvasid kõige rohkem Läänemaal ning Tartu linnas ja maakonnas.

TURISMITULU JA MAJUTUSETTEVÕTETE SISSETULEKUD

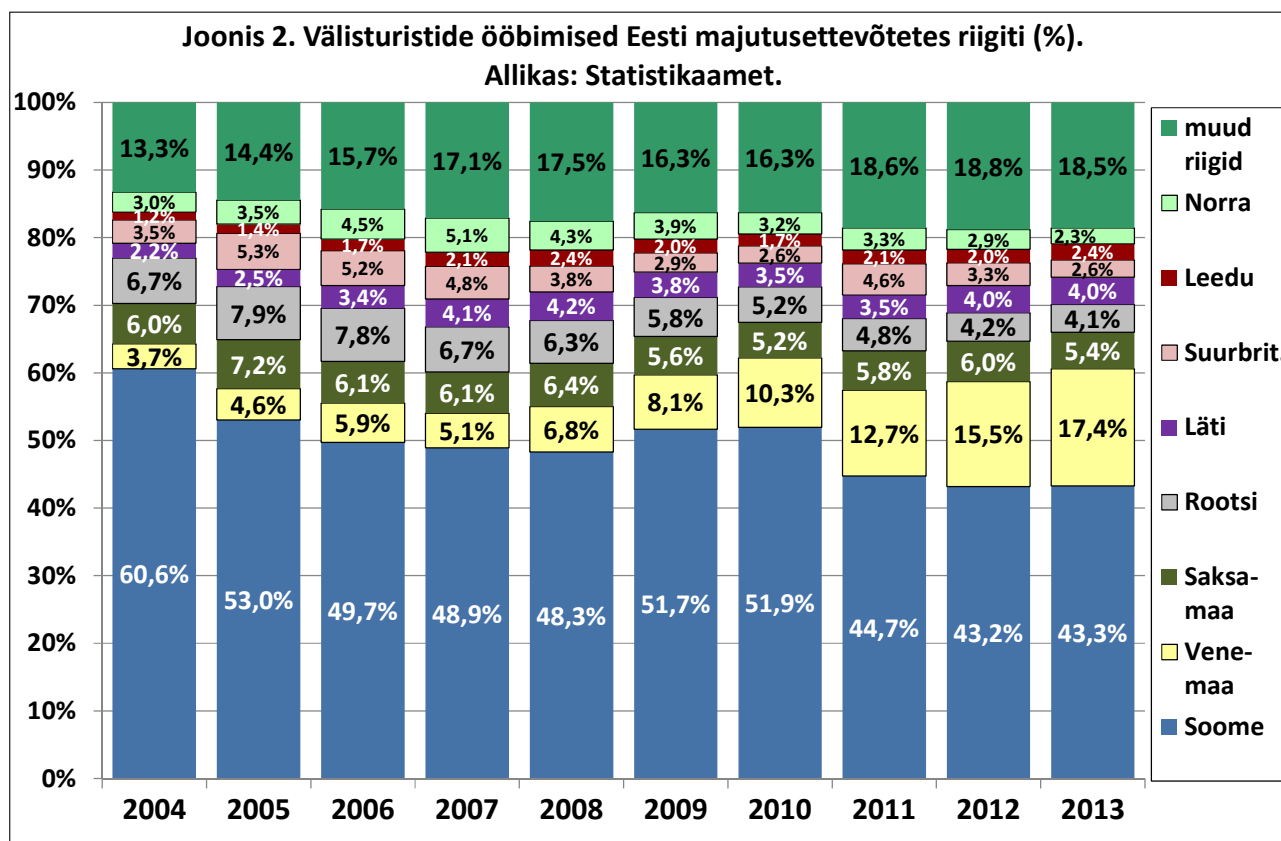
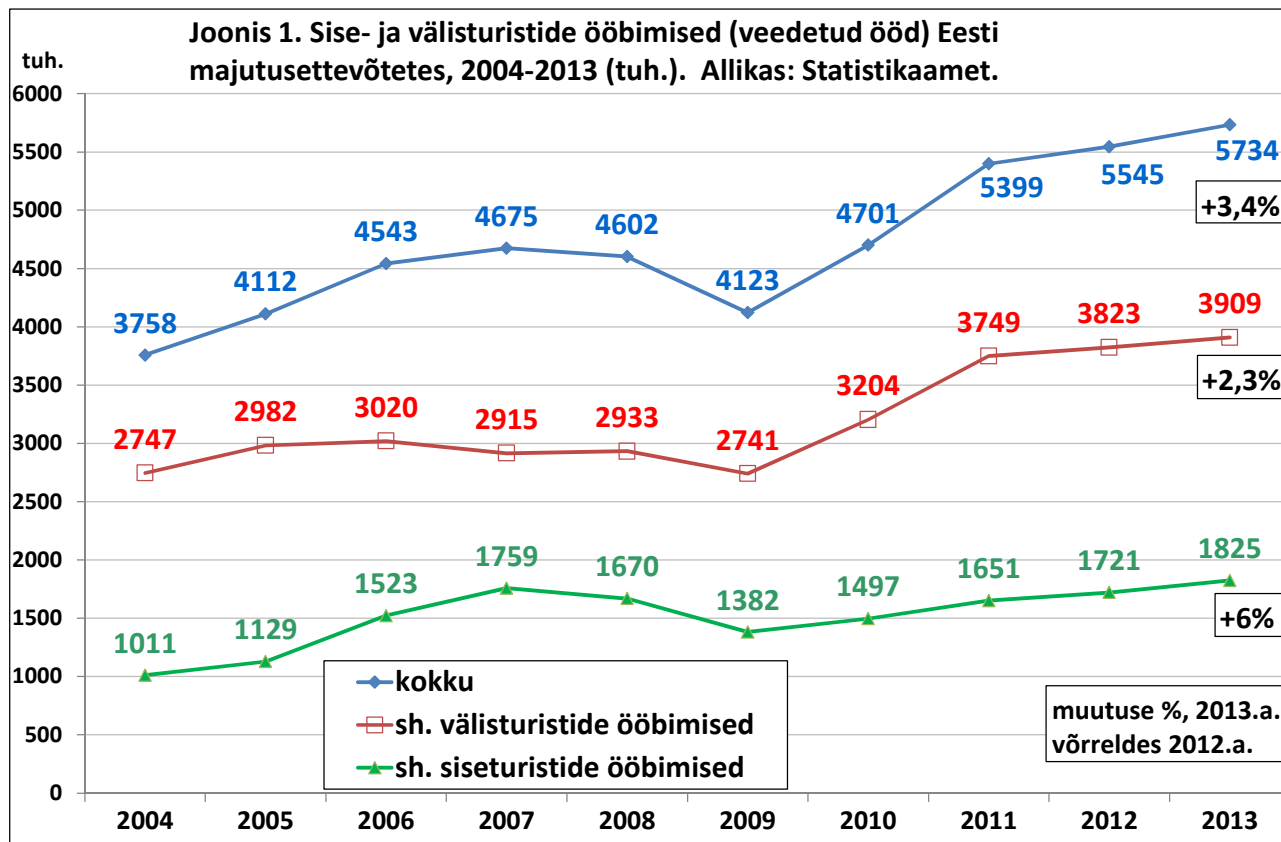
Eesti tulu väliturismist (turismiteenuste eksport) oli Eesti Panga uuendatud¹ andmetel 2013.aastal 1,52 miljardit eurot. See tähendab uut rekordit – kolmandat aastat järjest (joonis 16). Võrreldes eelmise rekordi ehk 2012.aastaga kasvas see koguni 23%, kuid siin tuleb arvestada, et 2012.a. andmeid korrigeerib Eesti Pank veel täiendavalt 2016.a. septembris (vt. märkus allpool). Välisküllastajate kulutused Eestis (reisiteenuste eksport) moodustasid sellest 1,23 miljardit eurot (kasv 29%). Reisijateveo eksport (välisküllastajate maksed Eesti transpordifirmadele) oli 2013.a. 298 miljonit eurot (+4% võrreldes 2012. aastaga). Turismiteenuste osatähtsus Eesti kaupade ja teenuste ekspordis oli 2013. aastal 9,2% (2012.aastal oli see 8%). Turismiteenuste osatähtsus Eesti teenuste ekspordis oli 2013. aastal 31% (2012.aastal 28%)².

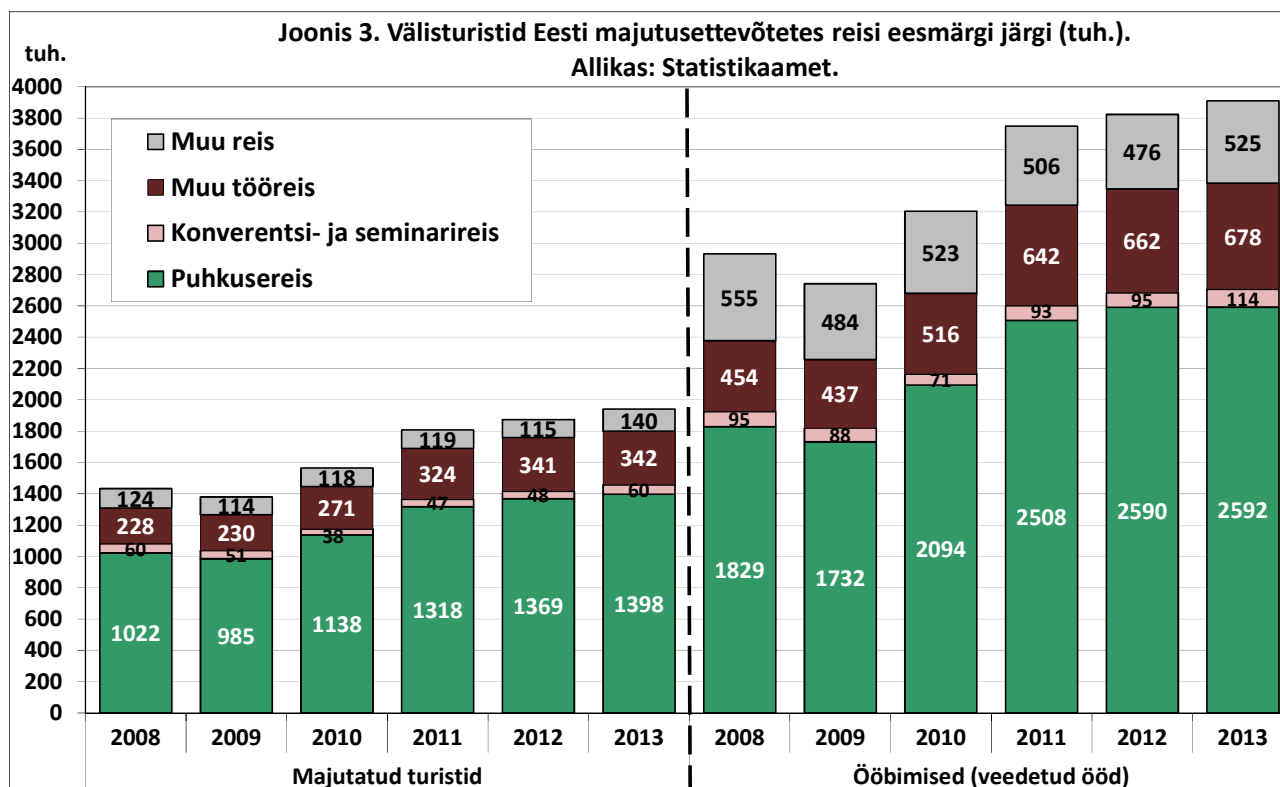
Eesti majutusettevõtete sissetulek majutusteenuste müügist kasvas Statistikaameti andmetel kolmandat aastat järjest veidi kiiremini kui ööbimiste arv. Kui 2013.a. kasvas (sise- ja välituristide) ööbimiste arv kokku

¹ Eesti Pank korrigeeris 2015.a. septembris 2013. ja 2014.a. reisiteenuste ekspordi näitajaid. Võrreldes varem avaldatuga on näitajad tunduvalt suuremad. Korrigeerimise vajadus tulenes sellest, et Statistikaamet tegi viimati välisküllastajate kulutuste uuringut 2009.aastal ja siiani hindas Eesti Pank välisküllastajate kulutusi Eestis selle uuringu põhjal. 2014.a. tehtud välisküllastajate kulutuste uuring (mille tulemused avaldas Statistikaamet 2015.a. suvel) näitas aga, et välisküllastajate kulutused olid vahepeal kasvanud eeldatust rohkem, mistõttu korrigeeritigi tagantjärele nii 2014. kui ka 2013.a. reisiteenuste ekspordi näitajaid. 2012.a. sama näitajat korrigeerib Eesti Pank alles 2016.a. septembris; kuni selle avaldamiseni ei ole 2012. ja 2013.a. reisiteenuste ekspordi näitajad täpselt võrreldavad.

² Seoses maksebilansi käsiraamatu uue versiooni (BPM6) kasutuselevõtuga Eesti Panga poolt 2014.aastal muutus kaupade ja teenuste ekspordi arvutamine. See tõi kaasa kaupade ekspordi madalama taseme ning teenuste ekspordi mõnevõrra kõrgema taseme kui eelmise standardi (BPM5) puhul. Sellest tulenevalt on uue standardi järgi arvutatuna turismiteenuste osatähtsus teenuste ekspordis eelnevatel aastatel avaldatuga võrreldes veidi väiksem, osatähtsus koguekspordis aga veidi suurem.

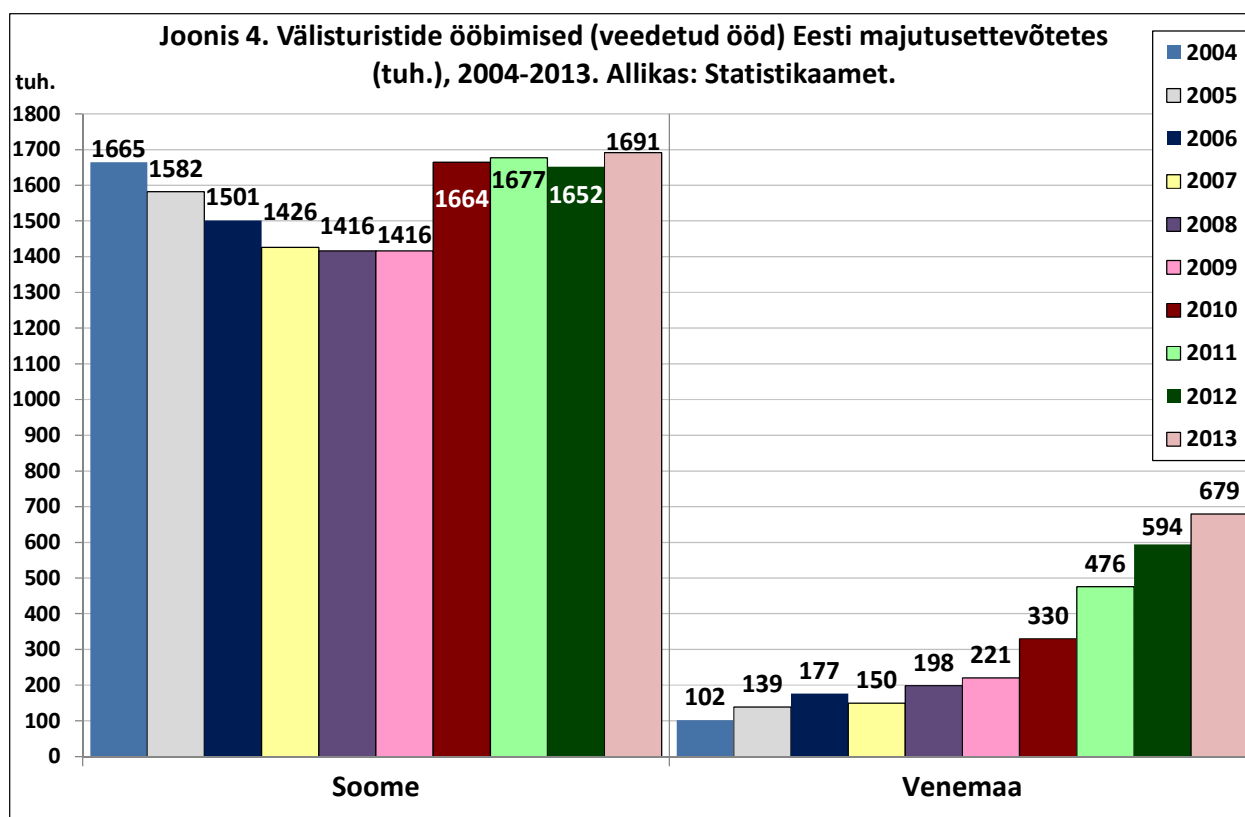
3,4%, siis Eesti majutusettevõtete sissetulek majutusteenuste müügist kasvas 7,7% (171,5 miljonilt eurolt 2012.a. 187,4 miljoni euroni 2013.a.). See tähendab, et tulenevalt nii kasvanud nõudlusest kui ka kasvanud tegevuskuludest kasvas ööpäeva keskmine maksumus jätkuvalt veidi, ületades esmakordselt kriisieelse 2008.aasta taset.

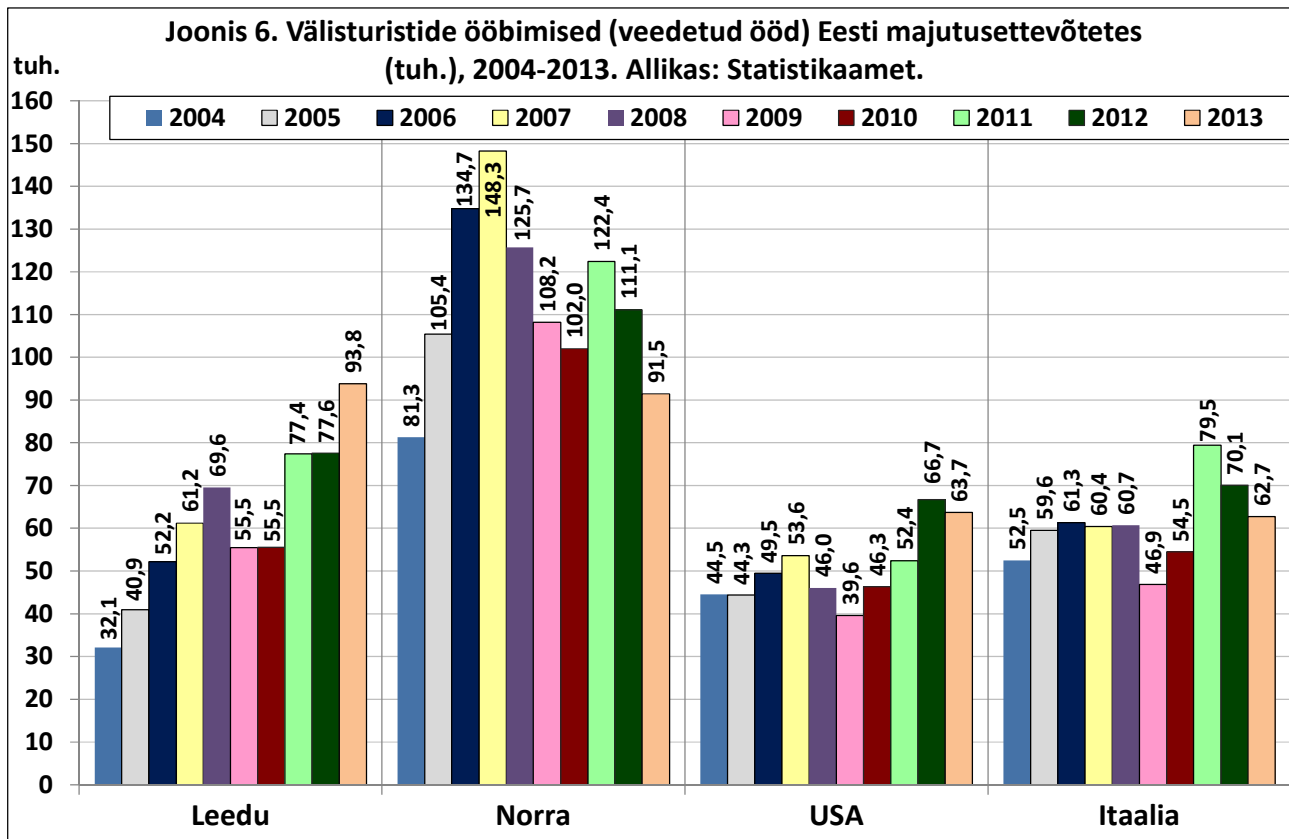
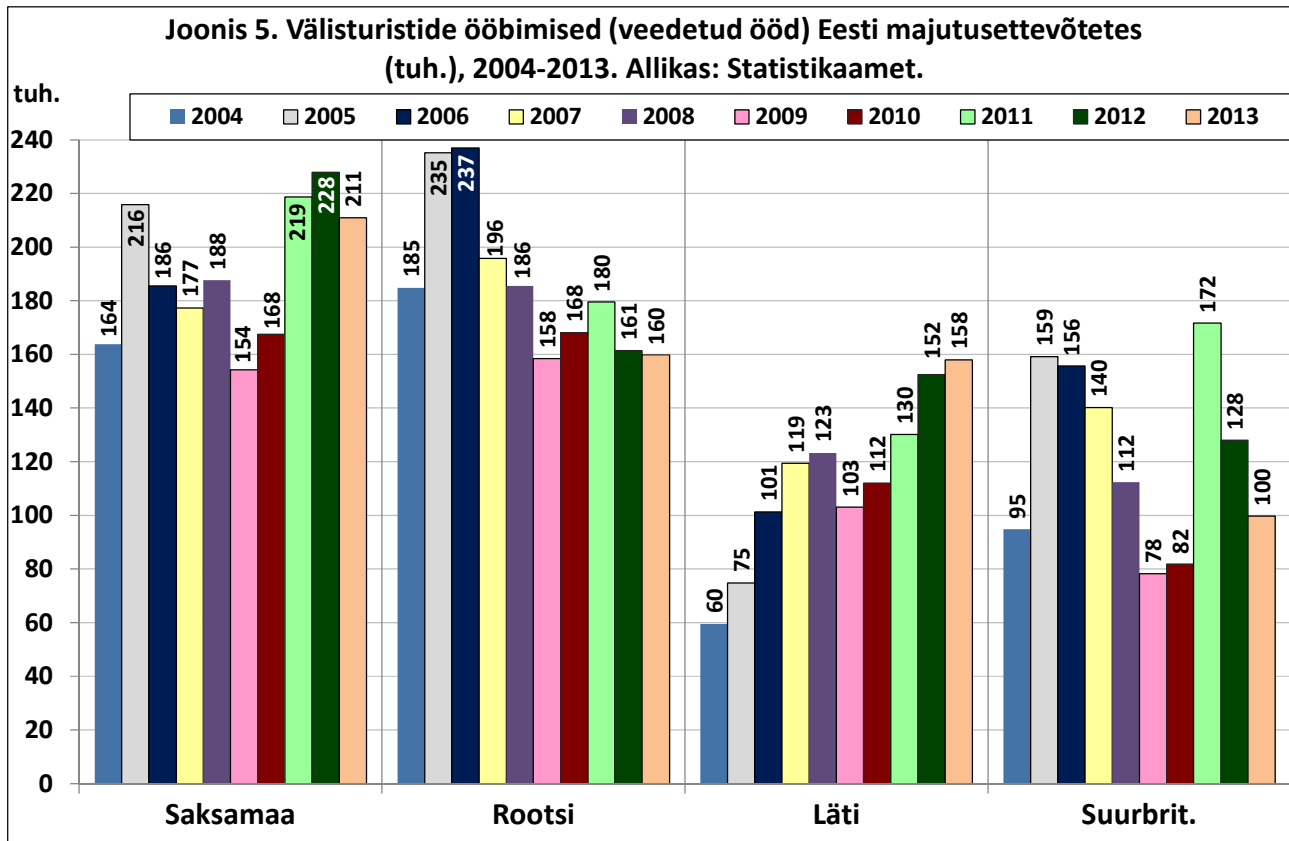


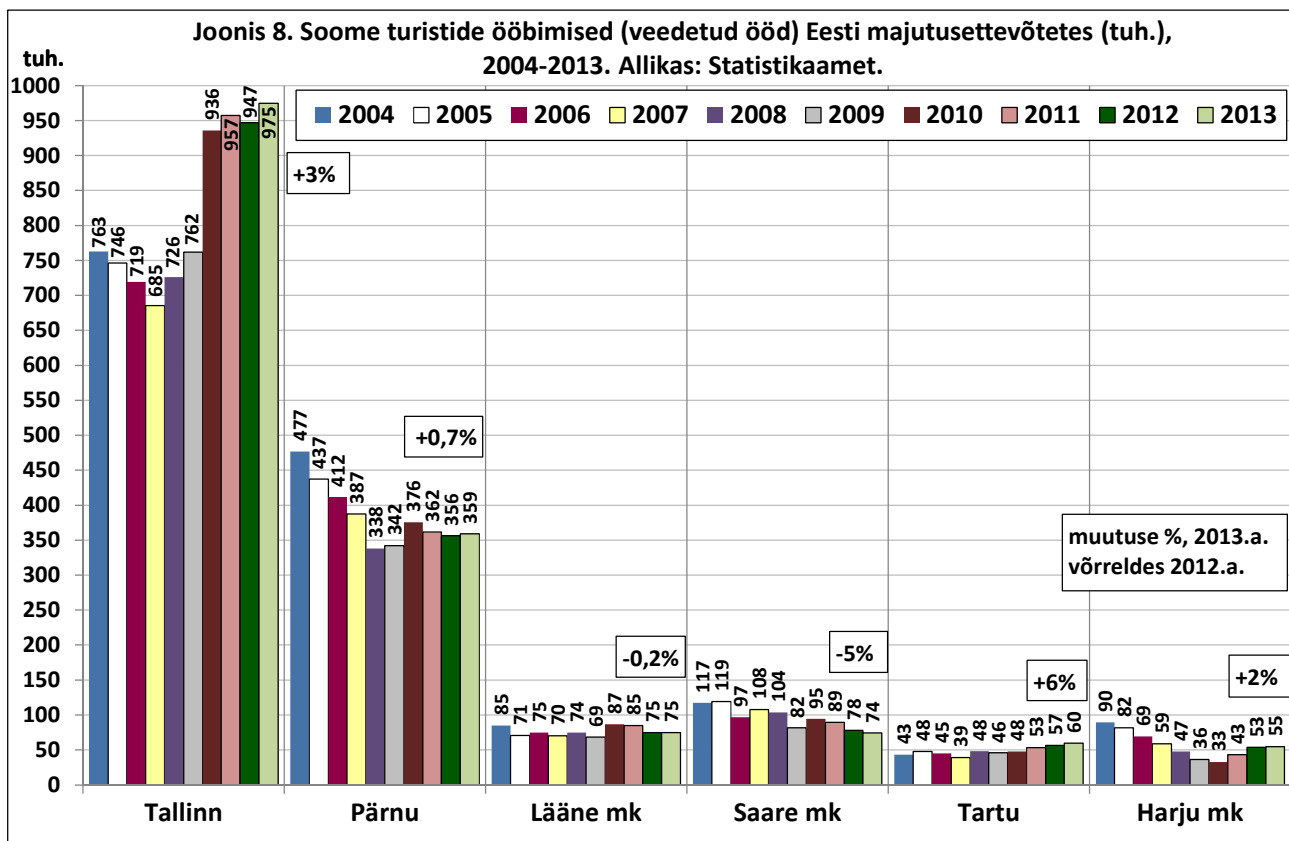
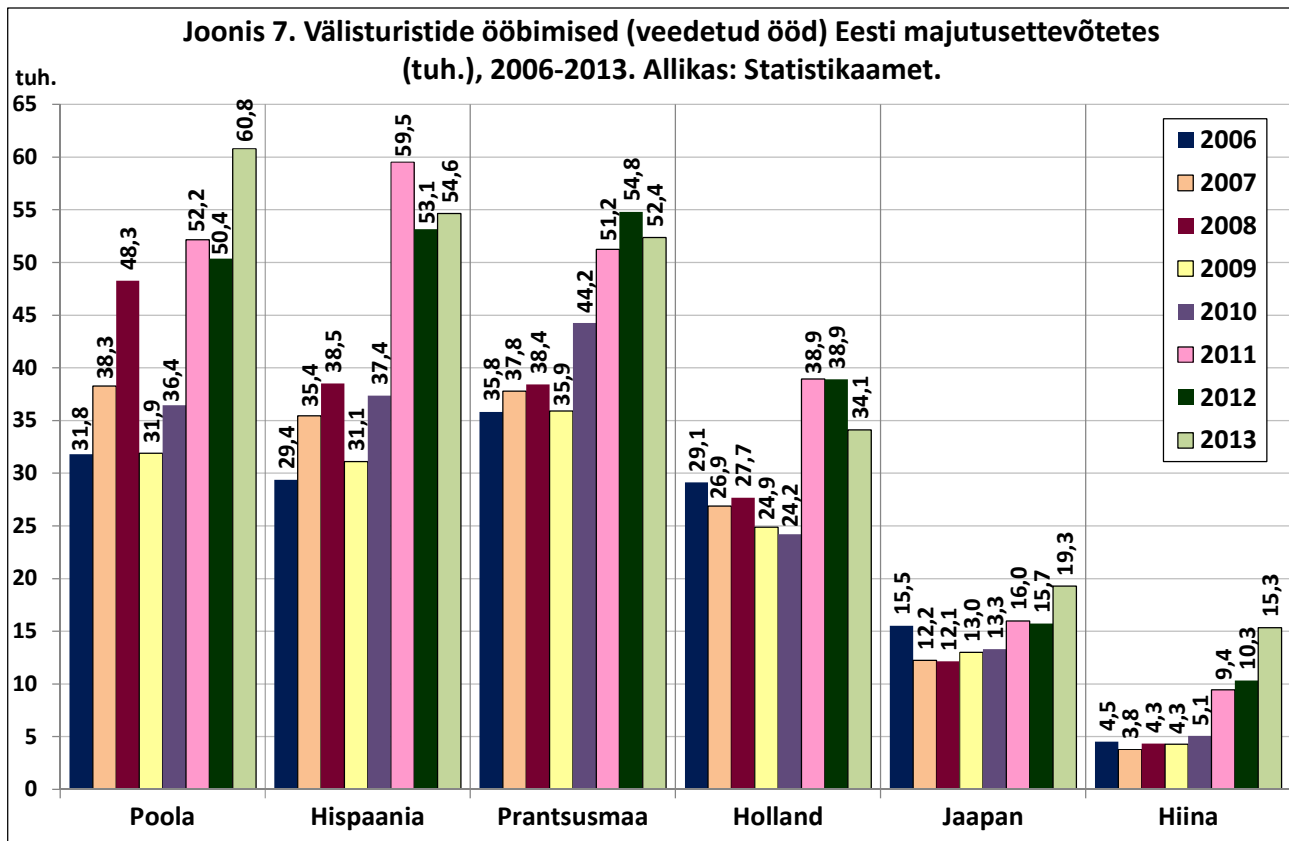


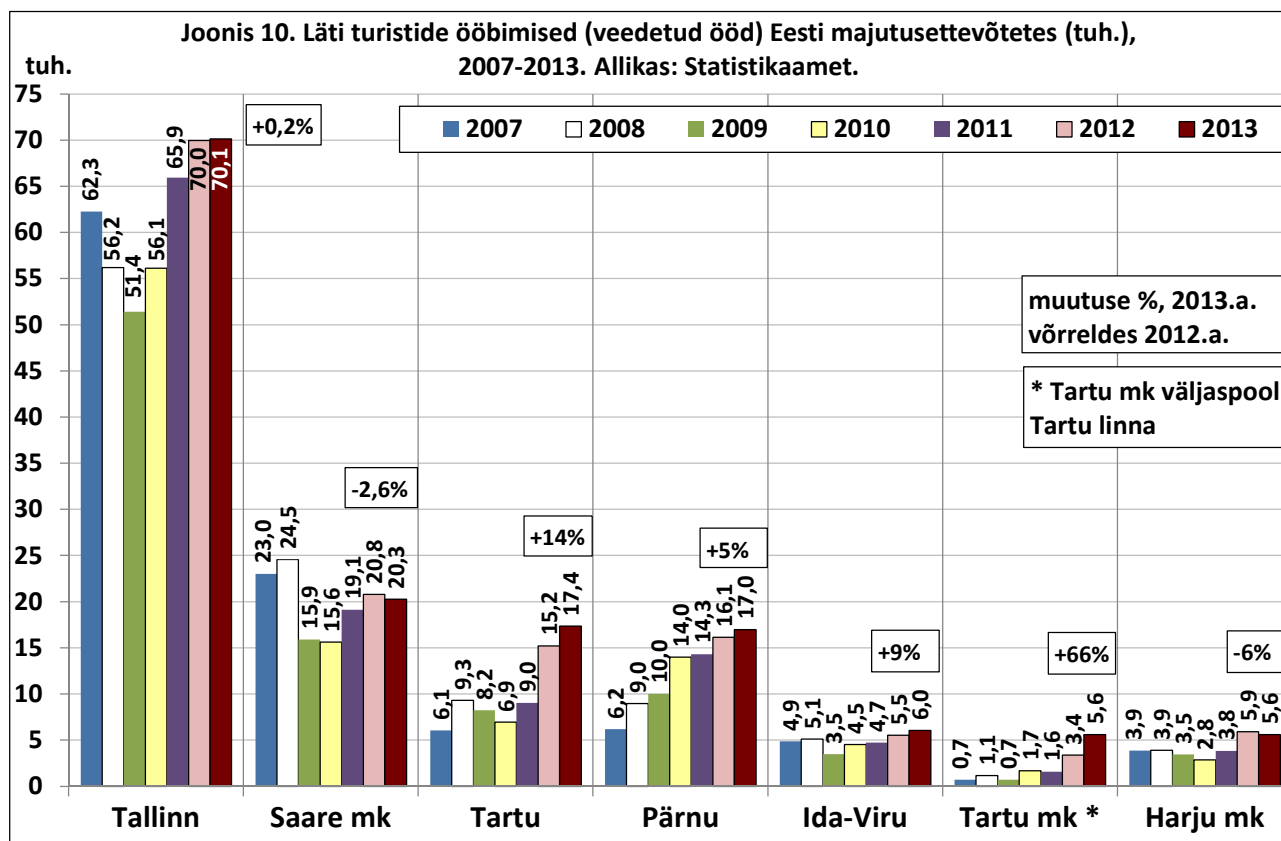
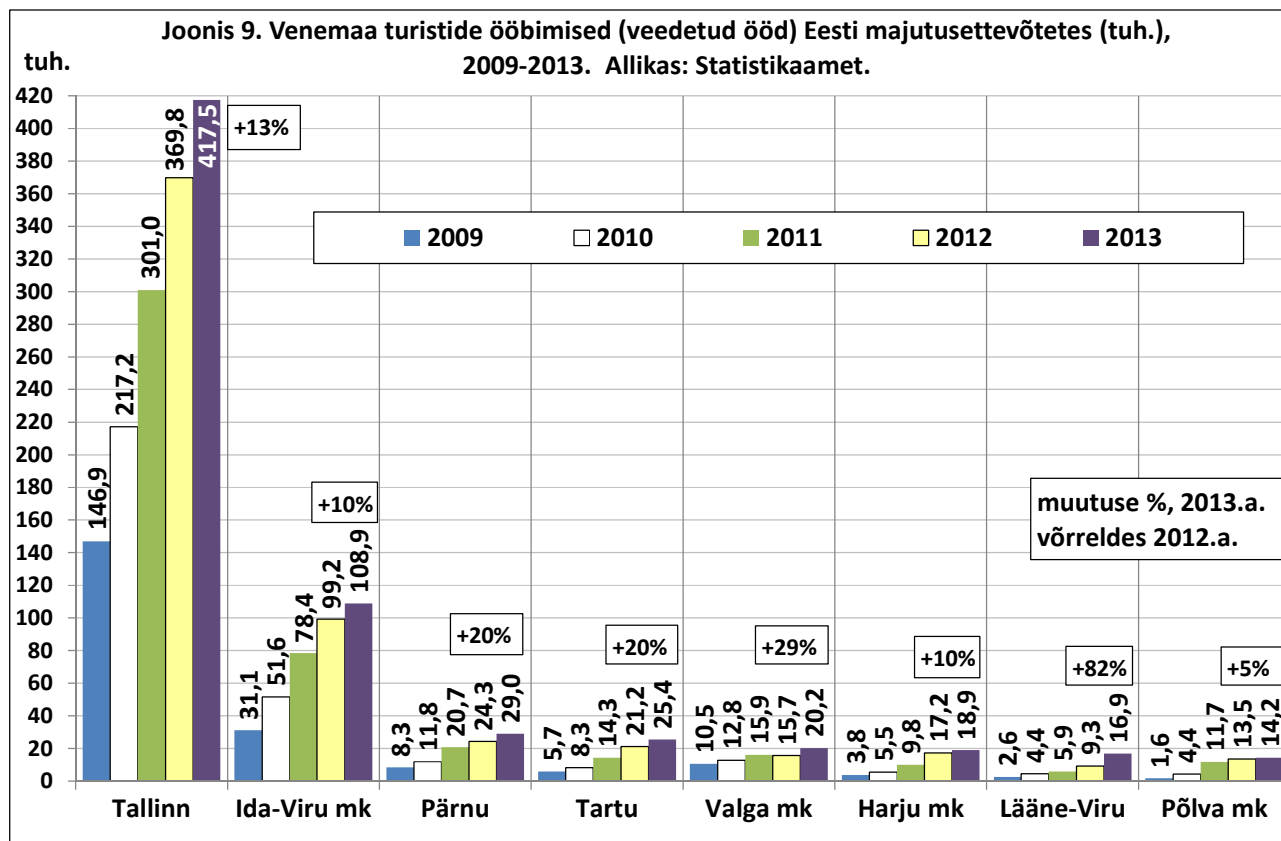
Tabel 1. Majutatud välituristid ja nende ööbimised majutusettevõtetes reisi eesmärgi järgi (tuh.). Allikas: Statistikaamet

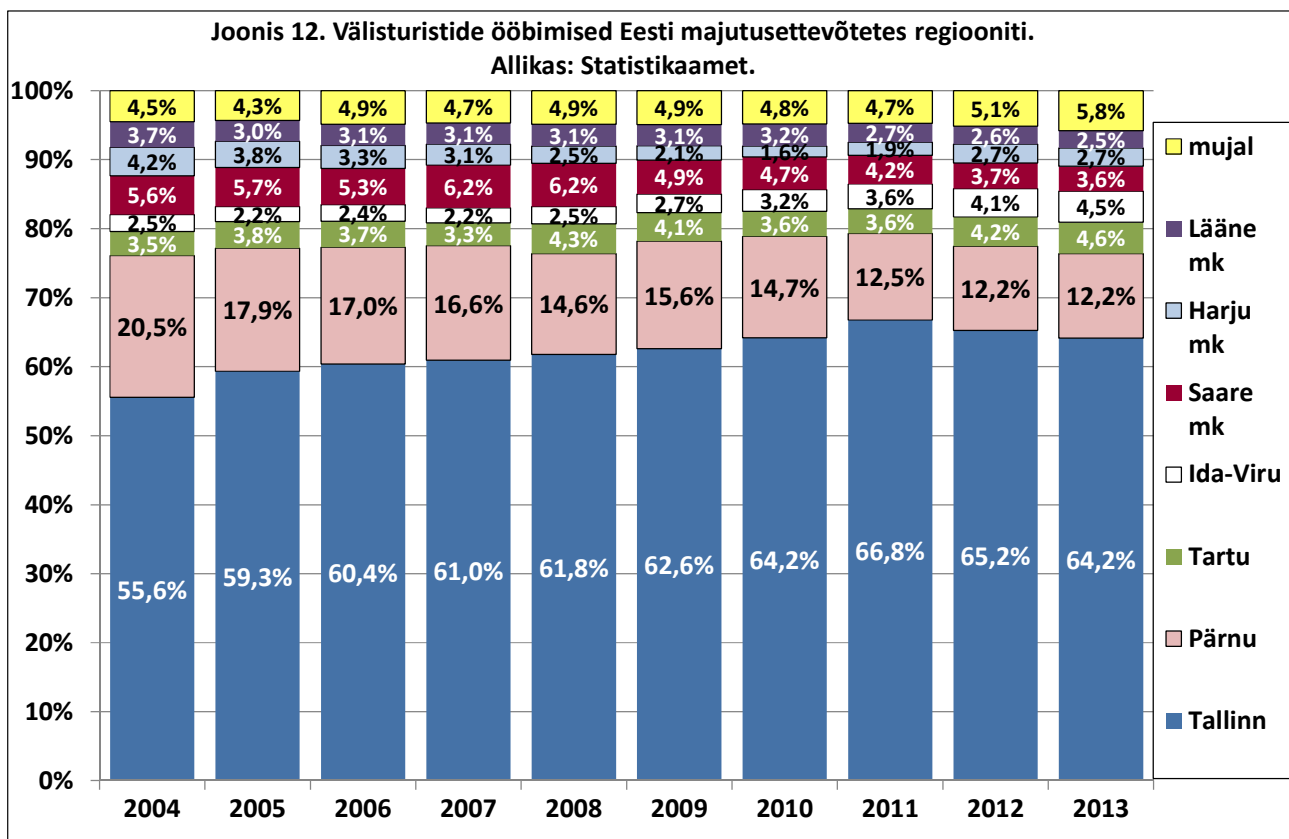
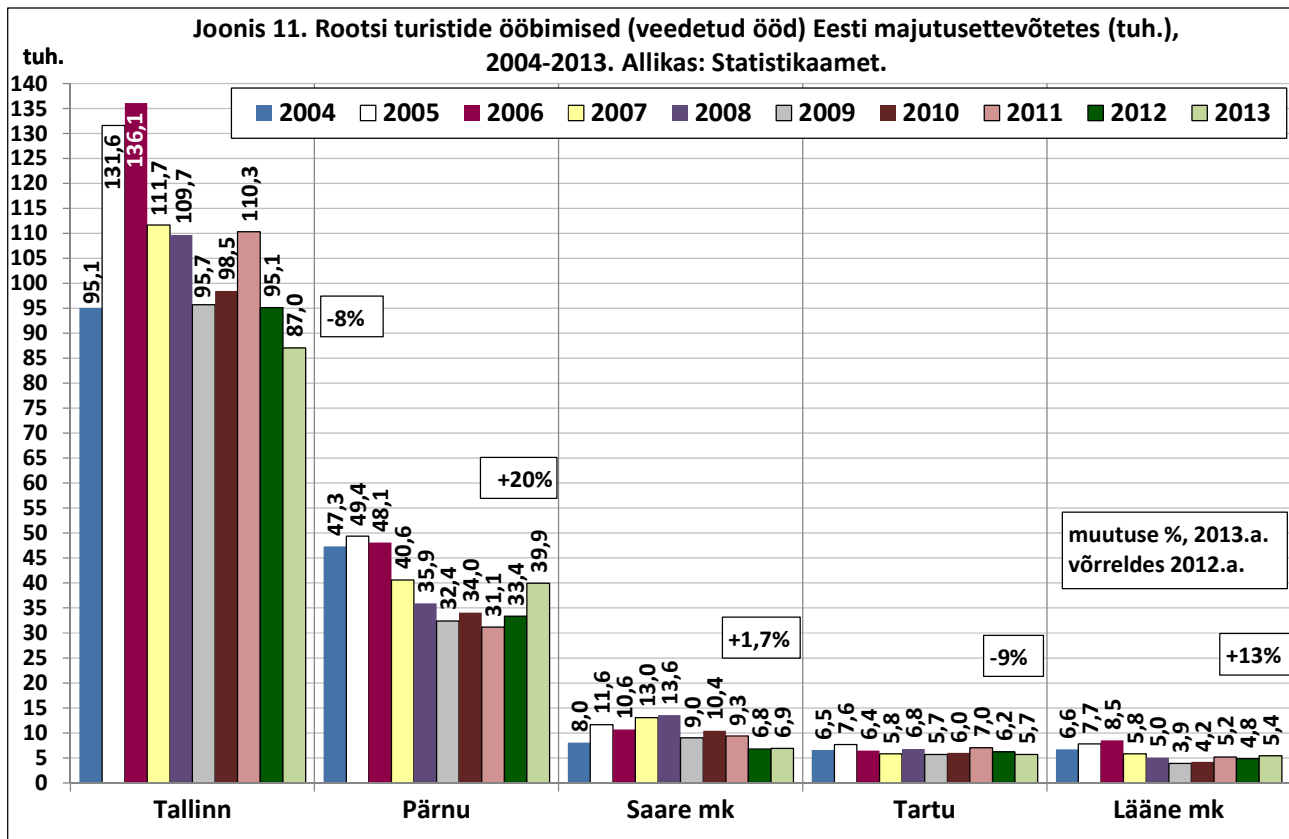
	Majutatud välituristid, tuhandetes							Ööbimised (veedetud ööd), tuhandetes								
	2008	2009	2010	2011	2012	2013	kasv 2013/12	2008	2009	2010	2011	2012	2013	kasv 2013/12		
puhkusereis	1022	985	1138	1318	1369	1398	29,2	2,1%	1829	1732	2094	2508	2590	2592	2,2	0,1%
tööreis	288	281	309	372	389	402	12,3	3,2%	549	525	587	735	757	792	35,6	4,7%
sh. konverentsi- ja seminarireis	59,8	51,1	38,0	47,4	48,1	59,7	11,6	24%	95,1	87,7	71,0	93,4	94,7	114,0	19,3	20%
sh. muu tööreis	228	230	271	324	341	342	0,7	0,2%	454	437	516	642	662	678	16,3	2,5%
muu reis	124	114	118	119	115	140	25,1	22%	555	484	523	506	476	525	48,6	10%
kokku	1433	1381	1564	1808	1874	1940	66,6	3,6%	2933	2741	3204	3749	3823	3909	86,3	2,3%

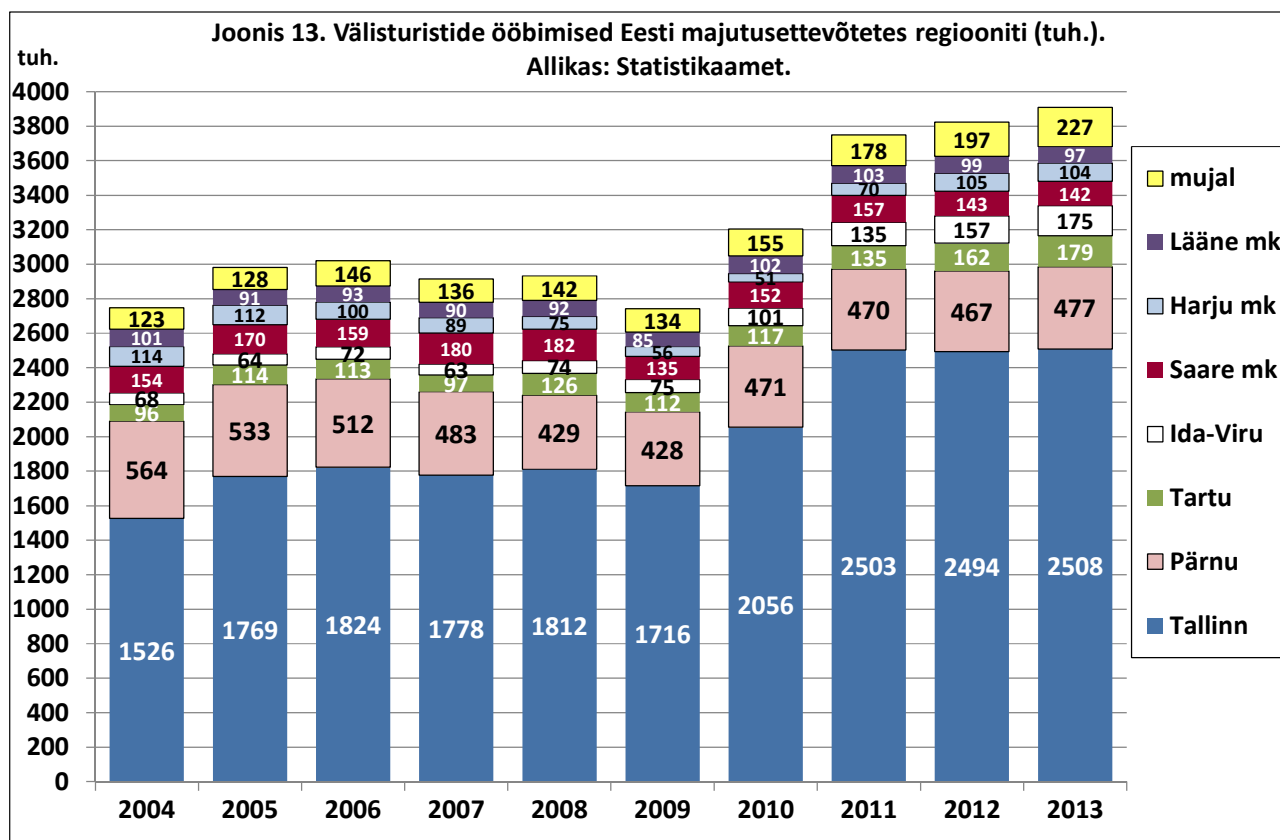






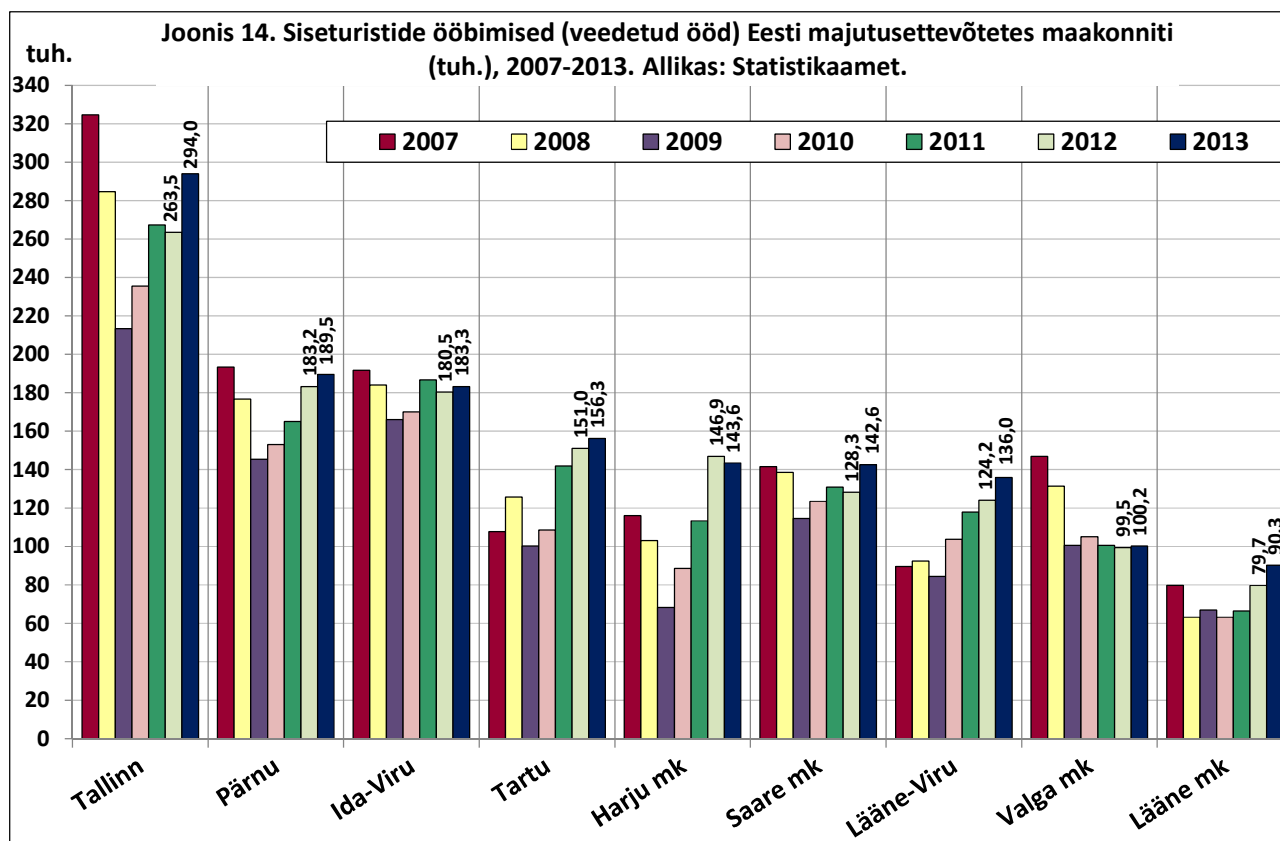


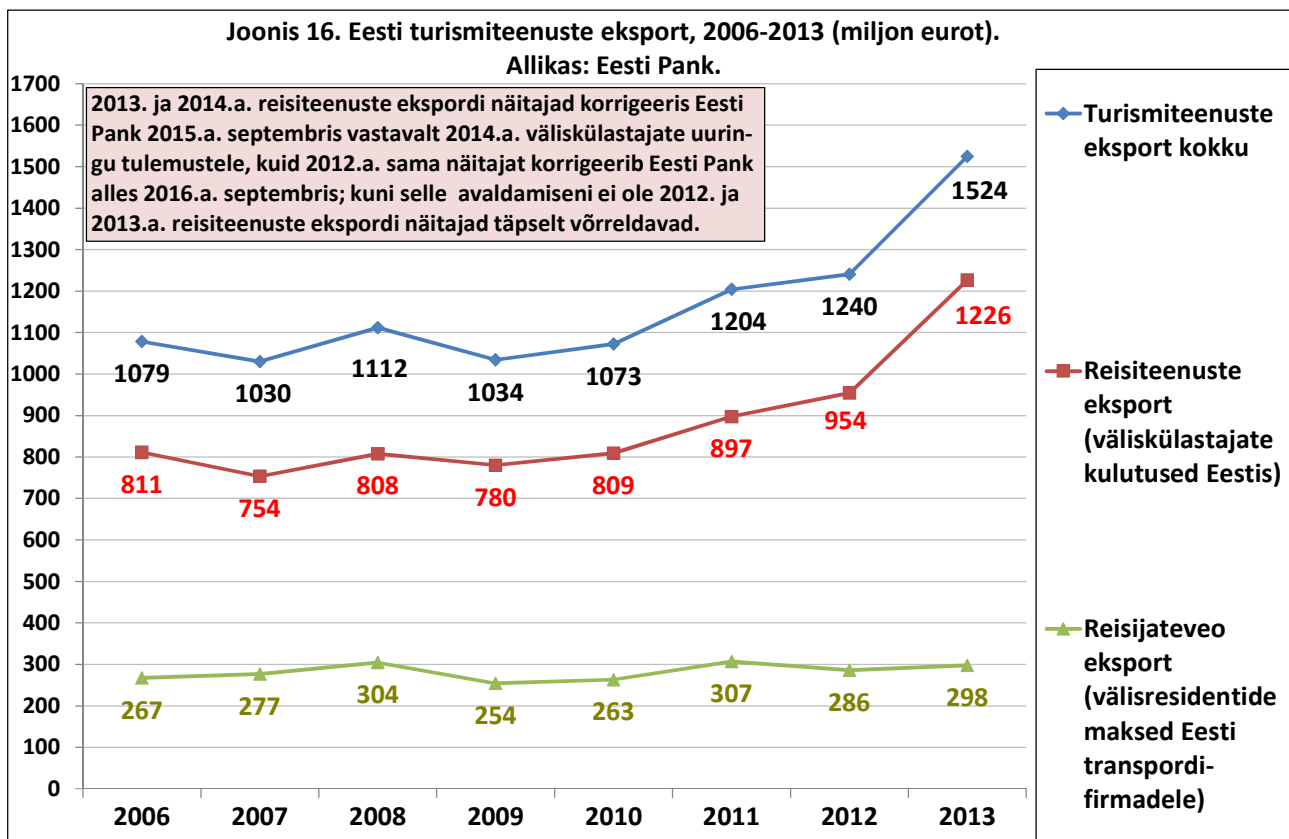
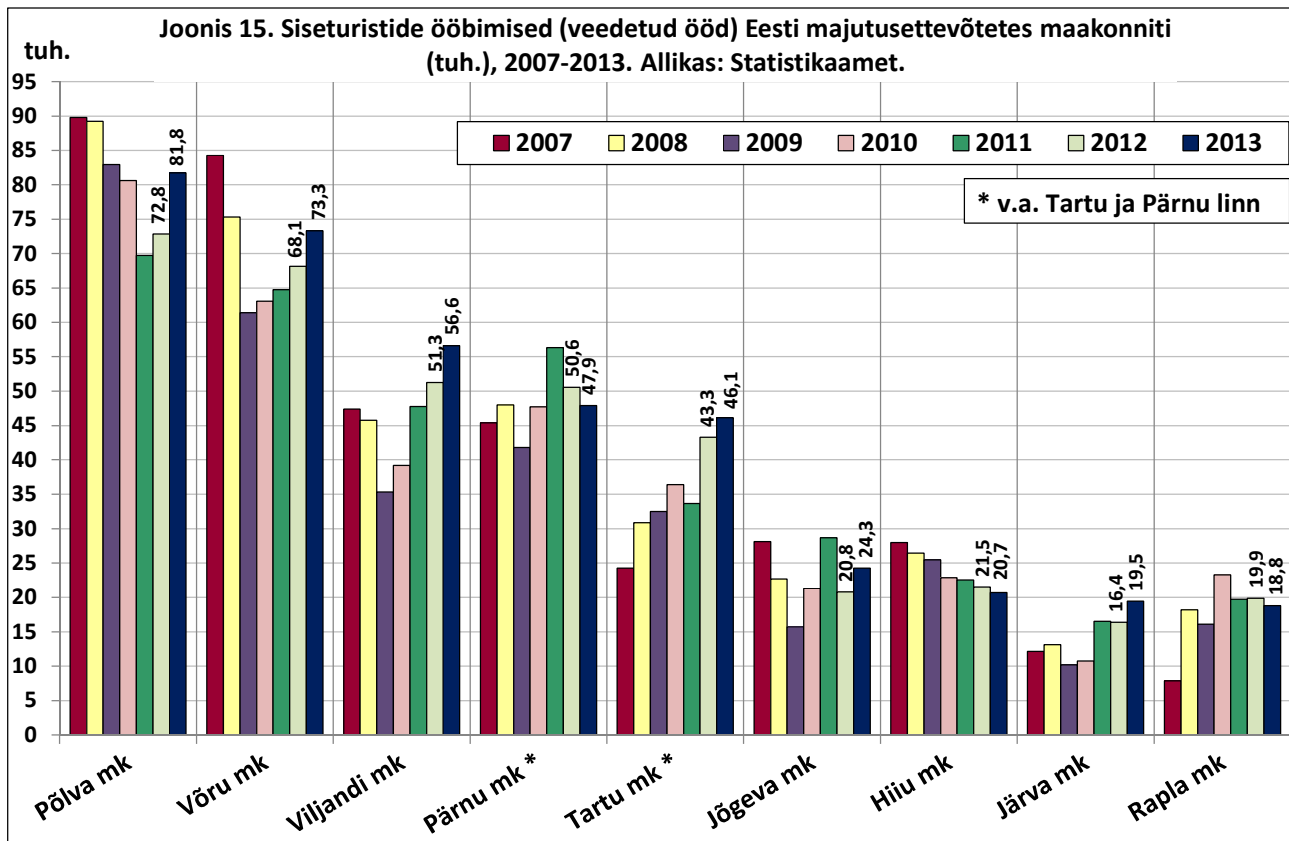




Tabel 2. Siseturistide ööbimised Eesti majutusettevõtetes reisi eesmärgi järgi (tuhandetes). Allikas: Statistikaamet

	2004	2005	2006	2007	2008	2009	2010	2011	2012	2013	muutus 2013/2012	90
Puhkusereis	436	486	624	728	734	583	659	733	776	866	12%	90
Konverentsi- ja seminarireis	62	67	104	113	94	61	61	61	55	57	3%	1,8
Muu tööreis	282	290	401	487	440	358	407	475	508	523	3%	15
Muu reis	232	286	395	431	402	380	370	381	383	379	-1%	-3,7
kokku	1011	1129	1523	1759	1670	1382	1497	1651	1721	1825	6%	103





Tabel 3. Eesti majutusettevõtetes majutatud turistid ja nende ööbimised (elukohariigi järgi), 2008-2013.

Allikas: Statistikaamet, www.stat.ee.

	Majutatud turistid						Muutus võrreldes eelneva aastaga			
	2008	2009	2010	2011	2012	2013	2011/10	2012/11	2013/12	2013/12
kokku	2 377 671	2 147 133	2 401 763	2 725 937	2 839 895	2 980 865	324 174	113 958	140 970	5%
siseturistid	944 325	766 593	837 811	918 018	966 376	1 040 735	80 207	48 358	74 359	8%
välituristid	1 433 346	1 380 540	1 563 952	1 807 919	1 873 519	1 940 130	243 967	65 600	66 611	4%
Soome	728 181	750 984	832 874	840 714	829 225	894 504	7 840	-11 489	65 279	8%
Venemaa	82 280	93 947	141 964	203 204	266 192	304 644	61 240	62 988	38 452	14%
Läti	79 527	68 320	72 684	85 229	100 638	105 480	12 545	15 409	4 842	5%
Saksamaa	91 915	75 966	84 454	103 559	111 251	101 596	19 105	7 692	-9 655	-9%
Rootsi	86 308	77 470	81 196	86 287	78 412	74 313	5 091	-7 875	-4 099	-5%
Leedu	41 396	33 441	34 107	47 003	47 397	52 201	12 896	394	4 804	10%
Suurbrit.	46 575	33 395	35 692	69 912	54 305	43 109	34 220	-15 607	-11 196	-21%
Norra	47 240	40 915	40 414	51 510	48 479	36 918	11 096	-3 031	-11 561	-24%
USA	19 185	16 284	20 503	23 824	29 601	27 442	3 321	5 777	-2 159	-7%
Itaalia	26 280	19 959	23 017	33 618	30 574	26 506	10 601	-3 044	-4 068	-13%
Poola	20 859	17 062	19 522	27 093	25 513	26 001	7 571	-1 580	488	2%
Hispaania	17 844	15 707	16 860	27 106	25 003	22 926	10 246	-2 103	-2 077	-8%
Prantsusmaa	18 522	16 864	19 319	22 301	24 089	22 780	2 982	1 788	-1 309	-5%
Holland	12 533	11 595	11 713	17 968	18 279	16 358	6 255	311	-1 921	-11%
Taani	14 281	12 036	11 140	13 902	14 091	11 900	2 762	189	-2 191	-16%
Jaapan	6 862	7 253	7 235	8 732	8 778	10 768	1 497	46	1 990	23%
Hiina	1 895	2 058	2 823	5 549	5 934	7 806	2 726	385	1 872	32%

	Ööbimised (veedetud ööd)						Muutus võrreldes eelneva aastaga			
	2008	2009	2010	2011	2012	2013	2011/10	2012/11	2013/12	2013/12
kokku	4 602 212	4 122 526	4 700 680	5 399 392	5 544 537	5 734 033	698 712	145 145	189 496	3%
siseturistid	1 669 550	1 381 830	1 496 959	1 650 527	1 721 498	1 824 707	153 568	70 971	103 209	6%
välituristid	2 932 662	2 740 696	3 203 721	3 748 865	3 823 039	3 909 326	545 144	74 174	86 287	2%
Soome	1 415 884	1 416 113	1 664 139	1 677 119	1 651 965	1 691 035	12 980	-25 154	39 070	2%
Venemaa	198 319	220 945	330 276	475 905	593 783	679 343	145 629	117 878	85 560	14%
Saksamaa	187 665	154 260	167 508	218 698	227 959	210 955	51 190	9 261	-17 004	-7%
Rootsi	185 592	158 492	168 165	179 523	161 460	159 813	11 358	-18 063	-1 647	-1%
Läti	123 299	103 091	112 122	130 154	152 491	158 031	18 032	22 337	5 540	4%
Suurbrit.	112 423	78 322	81 791	171 748	127 969	99 742	89 957	-43 779	-28 227	-22%
Leedu	69 555	55 465	55 535	77 428	77 585	93 784	21 893	157	16 199	21%
Norra	125 683	108 207	102 019	122 443	111 131	91 451	20 424	-11 312	-19 680	-18%
USA	46 014	39 610	46 305	52 387	66 725	63 690	6 082	14 338	-3 035	-5%
Itaalia	60 692	46 856	54 451	79 455	70 070	62 700	25 004	-9 385	-7 370	-11%
Poola	48 254	31 878	36 442	52 153	50 351	60 788	15 711	-1 802	10 437	21%
Hispaania	38 510	31 089	37 369	59 527	53 144	54 633	22 158	-6 383	1 489	3%
Prantsusmaa	38 416	35 908	44 236	51 223	54 790	52 368	6 987	3 567	-2 422	-4%
Holland	27 662	24 876	24 227	38 930	38 906	34 117	14 703	-24	-4 789	-12%
Taani	31 684	25 725	23 489	27 928	27 887	24 174	4 439	-41	-3 713	-13%
Jaapan	12 143	12 998	13 303	15 967	15 723	19 272	2 664	-244	3 549	23%
Hiina	4 344	4 268	5 057	9 429	10 337	15 339	4 372	908	5 002	48%