

MAAILMA TURISM 2005. AASTAL (allikas: UNWTO World Tourism Barometer, juuni 2006)

Maailma turism kasvas 2005.aastal Maailma Turismiorganisatsiooni andmetel 5,5%, mida võib pidada väga heaks tulemuseks. Esmakordselt ajaloos ületas ööbimisega välisreiside arv kogu maailmas 800 miljoni piiri. **Reiside arv ületas 2004.aasta rekordilist taset 42 miljoni võrra, jõudes 808 miljonini.** Kuigi 2005.aasta kasv oli nii absoluutarvudes kui ka protsentides tagasihoidlikum kui 2004.aastal, on see kiirem nii viimase 15 aasta keskmisest kui ka järgmise 15 aasta prognoositavast keskmisest kasvust (mis on 4% aastas). Maailma riigid teenisid 2005.aastal rahvusvahelisest turismist kokku 548 miljonit eurot (kasv võrreldes 2004.aastaga 39 miljardit eurot ehk 7,7%). Kõigis maailma regioonides oli turismitulude kasv mõne protsendipunkti võrra aeglasem kui turistide arvu kasv, kuna endiselt kasvavad keskmisest kiiremini lühireisid, mida soodustavad odavlendude soodsad hinnad.

Ka suurima osatähtsusega piirkonnas Euroopas olid tulemused väga head. Euroopa riikidesse kokku tehti 2005.aastal 442 miljonit välisreisi (tabel 1). Nende arv kasvas aastaga 4,3% ehk 18 miljoni võrra, kusjuures kasv oli isegi veidi kiirem kui 2004.aastal. Absoluutarvudes kasvas kõige rohkem reisimine Lõuna-Euroopa riikidesse, kus 2004.aastal oli kasv tagasihoidlik. Keskmisest kiiremat kasvu näitas teist aastat järjest Põhja-Euroopa (eelkõige tänu 8% kasvule Suurbritannias), keskmisest veidi aeglasemat aga Lääne-Euroopa (kus kasvas eriti Saksamaale ja Šveitsi tehtud reiside arv). Kesk- ja Ida-Euroopa riikides kasvas turism 2004.aastal Euroopa piirkondadest kõige kiiremini – eelkõige tänu Euroopa Liidu laienemisele ja sellega seotud uute (odav)lennuliinide avamisele. **2005.aastal, eriti aasta teisel poolel aga kasvas Kesk- ja Ida-Euroopasse tehtud reiside arv tagasihoidlikult, mille peamiseks põhjuseks võib pidada turismiteenuste (sh. uute lennuliinide) pakkumise kasvu aeglustumist võrreldes 2004.aastaga.**

Tabel 1. Ööbimisega välisreisid kogu maailmas, 2003-2005

Sihtkoht	Ööbimisega külastajate saabumised (milj.)			arvuline muutus (milj.)		muutuse %	
	2003	2004	2005	2004/03	2005/04	2004/03	2005/04
Kogu maailma riikidesse	697	766,0	808,0	69,0	42,0	10%	5,5%
Euroopa riikidesse	408,6	424,5	441,6	15,9	17,1	3,9%	4,0%
- Lõuna-Euroopa riikidesse	147,7	149,5	158,0	1,8	8,5	1,2%	5,7%
- Lääne-Euroopa riikidesse	136,1	139,0	142,7	2,9	3,7	2,1%	2,7%
- Kesk- ja Ida-Euroopa riikidesse	80,3	86,3	88,0	6,0	1,7	7,5%	2,0%
- Põhja-Euroopa riikidesse	44,5	49,7	52,9	5,2	3,2	11,7%	6,4%
Aasia ja Vaikse ookeani riikidesse	114,2	145,4	156,7	31,2	11,3	27,3%	7,8%
Põhja- ja Lõuna-Ameerika riikidesse	113,1	125,9	133,6	12,8	7,7	11,3%	6,1%
Aafrika riikidesse	30,7	33,4	36,8	2,7	3,4	8,8%	10,2%
Lähis-Ida riikidesse	30,0	36,3	39,7	6,3	3,4	21,0%	9,4%

Allikas: ÜRO Maailma Turismiorganisatsioon, *World Tourism Barometer*, juuni 2006.

EESTI TURISM 2005. AASTAL

Välituristid

2005.aastal kasvas Eestis ööbinud väliskülastajate arv 1,9 miljonini (võrreldes 2004.aasta 1,75 miljoniga suurenes nende arv 9%). Eestis ööbinud väliskülastajatest 1,45 miljonit ööbis majutusettevõtetes ja ligi 450 tuhat tasuta majutuses (näiteks sugulaste või tuttavate juures, oma korteris või suvilas).

2005. aastal ööbis Eesti majutusettevõtetes 1,45 miljonit välituristi. Nende arv kasvas 2004.aastaga võrreldes 6% ehk ligi 79 000 turisti võrra. Kui 2004.aastal kasvas majutatud välituristide arv 24%, siis 2005. aasta oluliselt aeglasem kasv tuleneb suurima osatähtsusega sihtturu – Soome – turistide arvu vähenemisest (-5%). Samas võib pidada väga heaks tulemuseks seda, et teistest suurema osatähtsusega riikidest pärit turistide arvu kasv on jätkunud enam-vähem samas tempos kui 2004.aastal. Kõige kiiremini (ületades 2004.a. kasvutempo) suurenes turism Saksamaalt, Suurbritanniast ja Venemaalt (tabel 3). 2004.a. kasvutempoga võrreldes mõnevõrra aeglasemalt, kuid siiski märkimisväärselt kasvas turistide arv Rootsist, Norrast, Lätist, Leedust ja ka Hispaaniast.

Positiivseks võib lugeda ka seda, et tänu reise pikenenud kestusele kasvasid välituristide ööbimised majutusettevõtetes 9% ehk veidi kiiremini kui majutatud turistide arv. Veelgi rohkem (12%) kasvas majutusettevõtete sissetulek majutusteenuste müügist välituristidele.

Jätkus 2004. aastal Euroopa Liiduga liitumisega seoses alanud kasvutrend, mis tulenes Eesti maine ja tuntuse paranemisest, piiriületuse lihtsustumisest ja (soodsa hinnaga) transpordiühenduste lisandumisest. See avaldus 2004.aastal **puhkusereiside** arvu hüppelises kasvus. Sama trend jätkus ka 2005.aastal: uued majutuskohad ja odavlennuliinid toetasid eelkõige puhkusereisijate arvu kasvu (joonis 3). **Tööreiside** arv, mis 2004.aastal veidi vähenes, kasvas 2005.aastal tagasihoidlikult (3%), jäädes siiski alla 2003.aasta tasemele.

2005.aastal vähenes **konverentsituristide** arv 2004.aasta rekordilise tasemega võrreldes 5%, kuid oli siiski 21% kõrgem 2003.a. tasemest. Valdav osa väliskülastajate osalusega konverentsidest ja seminaridest toimub Tallinnas, vähemal määral toimub neid ka Tartus ja Pärnus. 2005.aastal ööbis 77% Eestis majutatud konverentsituristidest Tallinnas, 8% Tartus, 5% Pärnus ja 2% Harju maakonnas. Kõige rohkem konverentse ja seminare toimub Eestis kevadel ja sügisel: populaarseimad kuud on mai ja september, järgnevad märts ja aprill ning oktoober ja november. Seega on konverentsiturism puhkusereisidega võrreldes oluliselt vähem hooajaline, kuid selle mõju turismihooaja pikendamisele on hetkel Eestis veel väike tulenevalt konverentsireisijate väikesest osatähtsusest turistide koguarvust (joonis 3a).

Nii välis- kui ka siseturistide arvu kasv oli 2005.aastal aeglasem kui 2004.aastal, mil majutatud sise- ja välituristide arv kasvas peaaegu samas tempos uute majutuskohade lisandumisega. 2005.aastal aga tuli voodikohti oluliselt vähem juurde (2005.a. augustiks oli voodikohtade arv kasvanud 2004.a. augustiga võrreldes 5%). Kui väliturismi kasvu piiras suveperioodil vabade majutuskohade vähesus, siis siseturismile pakuvad järjest suuremat konkurentsi üha lisanduvad soodsad välisreiside ja odavlendude pakkumised Eesti elanikele. **Spaades jätkus 2004.aastal alanud Eesti ja Rootsi turistide arvu märkimisväärne kasv**, mis kompenseeris spaadele Soome turistide arvu languse. Samas muutusid Eesti ja Rootsi turistide spaapuhkused jätkuvalt veidi lühemaks, mistõttu majutatute arvu 9% kasvu kõrval kasvas seal veedetud ööde arv vaid 1%. Kiiresti on viimasel kahel aastal kasvanud ka väiksema osatähtsusega Venemaalt ja Norrast pärit turistide arv spaades.

Nagu teistes Euroopa riikides, oli ka Eestis välisturistide arvu kasv kiirem aasta esimesel poolel: jaanuarist maini kasvas välisturistide arv 19%, suvekuudel 1% ja septembrist detsembrini 0%. Suvekuude tulemused olid 2004.aastaga võrreldes mõnevõrra tagasihoidlikumad nii seetõttu, et 2004. aastal algas kiire kasv just peale Euroopa Liiduga liitumist maikuus, kui ka sellepärast, et 2005.a. suvel piiras turistide arvu kasvu majutuskohdade kõrge täituvus (uusi majutuskohhti lisandus 2004.aastaga võrreldes väga vähe). Lisaks mõjutas majutatute üldarvu negatiivselt Soome turistide arvu vähenemine alates 2005.a. maikuust.

Kui 2004.aastal kasvas **Soome** turistide arv hüppeliselt (aasta kokkuvõttes 19% ehk 137 tuhande võrra, mis on absoluutarvudes viimase kümne aasta suurim kasv), siis alates 2005.a. maikuust hakkas nende arv vähenema – eelkõige puhkuse- ja spaareiside arvelt. 2005.a. kokkuvõttes oli Soome turistide arv 5% väiksem 2004.aasta rekordilisest näitajast, kuid siiski oluliselt suurem kui 2003.aastal. Langus oli suhteliselt suurem sanatooriumides (kus Soome turistide ja nende ööbimiste arv vähenes ka juba 2005.aasta esimestel kuudel, ilmselt seoses nii jaanuarikuise tormi ja üleujutuse kui ka suure Eestisse kliente toonud Soome reisibüroo pankrotiga) ja väiksem muudes majutustevõtetes (kus nende arv hakkas vähenema alates maikuust). Piirkondade lõikes vähenes Soome turistide arv eelkõige neis sihtkohtades, kus see 2004.aastal kõige rohkem kasvas (Tallinnas, Pärnus, Saare ja Harju maakonnas). Huvi vähenemise põhjustena võib nimetada Eesti hinnataseme tõusu ning uute ja atraktiivsete ajaveetmisvõimaluste ja vaatamisväärsuste vähest lisandumist Eestis, mistõttu korduvreisid Eestisse muutuvad vähem huvipakkuvaks kui teiste lähisihikohtade (näiteks Läti ja Peterburi) külastused. Langustrendi jätkumine on tõenäoline ka 2006.aasta esimestel kuudel.

Suurbritanniast saabunud turistide arv kasvas märkimisväärselt aasta jooksul pärast easyJeti Tallinn-Londoni otselendude alustamist 2004.a. novembris. Kuna erinevalt brittidest eelistab suurem osa Saksamaalt pärit turistidest Eestisse tulla eelkõige pikema Balti riikide ringreisi raames, oli easyJeti Tallinn-Berliini lennuliini mõju Saksamaa turistide arvule mõnevõrra väiksem, kuid siiski märgatav. Mõlemast riigist pärit turistide arv kasvas eelkõige Tallinnas. Ühtlasi suurenesid uue lennuliini mõjul mõlema riigi turistide lühireisid Tallinna väljaspool suvehooaega, vähendades keskendumist suvehooajale. **Saksamaalt** pärit turistide arv kasvas lisaks Tallinnale ka Tartus ja Saare maakonnas (mis on nende kaks populaarseimat sihtkohta Tallinna järel), vähenes aga Lääne- ja Ida-Virumaal (kus nende arv 2004.aastal tänu lisandunud ringreisidele hüppeliselt suurenes). Kuna easyJeti lendude arv pole peale liinide avamist kasvanud, avaldus uute lennuliinide suur mõju turistide arvule vaid nende esimesel tegutsemisaastal. 2005.a. kahel viimasel kuul jäi Saksamaa ja Suurbritannia turistide arv enam-vähem 2004.a. sama perioodi tasemele. Seetõttu pole ka 2006.aastal ette näha märkimisväärselt turistide arvu kasvu neist riikidest.

Rootsi turistide arv kasvas eelkõige Tallinnas, kusjuures kasv oli mõnevõrra suurem väljaspool suvehooaega. Vähemal määral suurenes Rootsi turistide arv ka Pärnus, Saaremaal, Harjumaal ja Tartus. Nagu 2004.aastal, lisandus ka 2005.aastal märkimisväärselt sanatooriumides ööbinud Rootsi turiste, millest tulenevalt on spaade osatähtsus Rootsi turistide majutuskohana kasvanud 11%-lt 2003.aastal 20%-ni 2005.aastal (tabel 5). **Norra** turistide arv kasvas suurel määral tänu spaaklientide lisandumisele Ida-Virumaal. Sanatooriumides ööbinud Norra turistide arv on 2004.aastaga võrreldes kasvanud kaks korda ja 2003.aastaga võrreldes ligi viis korda. Spaade osatähtsus Norra turistide majutuskohana on kasvanud 4%-lt 2003.aastal 14%-ni 2005.aastal. Seejuures on nende spaapuhkused muutunud ka aasta-aastalt veidi pikemaks, vastupidiselt Soome ja Rootsi turistide hulgas levivale trendile. Jätkus ka Norra turistide arvu kasv Tallinna majutustevõtetes, kuid tagasihoidlikumas tempos kui 2004.aastal.

Venemaa turistide arv, mis paaril viimasel aastal kasvas eelkõige aastavahetusreiside arvelt, suurenes 2005. aastal märkimisväärselt ka juulis-augustis ja kevadisel koolivaheajal märtsis. 2/3 lisandunud Venemaa turistidest ööbis Tallinnas, aga turistide arv kasvas ka Ida-Virumaal, mis on

Venemaa turistidele Tallinna järel tähtsuselt teine sihtkoht Eestis, ning väiksema osatähtsusega Tartus, Harjumaal ja Saaremaal. Suurenes eelkõige puhkusereisijate arv, ühtlasi pikenes veidi ka nende Eestis viibimise kestus. Seoses laevaliini avamisega Ventspilsist Saaremaale kasvas suvekuudel seal majutatud **Läti** turistide arv ligi 70% ehk 3000 võrra. Vähemal määral lisandus Läti turiste ka Tallinnas (talvel ja kevadel) ning Lõuna-Eestis (suvekuudel). Väiksema külastajate arvuga riikidest võiks mainida suurt kasvu Austria turistide arvus seoses Austrian Airlines'i tellimuslendudega Austriast Tallinna suvekuudel.

Regioonide lõikes kasvas 2005.aastal välituristide arv eelkõige Tallinnas, Tartus ja Saare maakonnas (joonis 4), vähenes aga Harjumaal, Läänemaal ja Pärnus (spaade arvelt) ning Lääne-Virumaal (kus 2004.aastal hüppeliselt kasvanud Saksamaa turistide arv kahanes 2005.aastal taas 2003.aasta tasemele). Tartus kasvas eelkõige Saksamaa, Soome, Venemaa ja Leedu turistide arv, kusjuures Tartu oli üks vähestest piirkondadest Eestis, kus Soome turistide arv kasvas. Saare maakonnas kasvas välituristide arv peamiselt lisandunud Läti turistide arvelt, vähemal määral ka Saksamaa ja Rootsi turistide arvelt.

Välituristide ööbimistest Eesti majutusettevõtetes veedeti 2005.aastal 59% Tallinnas, 18% Pärnus, 9% mujal Lääne-Eestis, 7% Põhja-Eestis ning 6% Lõuna-Eestis. Tulenevalt ühelt poolt spaapuhkuste vähenemisest ning teiselt poolt kaugematest riikidest pärit esmakordsete külastajate osatähtsuse kasvust (kelle esimene eelistus Eestis on Tallinn), on Tallinna külastuste osatähtsus Eesti turismis viimasel paaril aastal suurenenud ning Lääne-Eesti osatähtsus vähenenud (joonis 5). Nii Tartus kui ka mujal Lõuna-Eestis on välituristide arv kasvanud samas tempos nende arvuga kogu Eestis, mistõttu Lõuna-Eesti osatähtsus Eesti majutusturul ei ole viimasel paaril aastal muutunud. Elukohariikide lõikes ööbivad keskmisest vähem Tallinnas Soome, Läti ja Rootsi turistid (joonis 6).

Siseturism

Siseturiste ööbis 2005.aastal Eesti majutusettevõtetes 619 tuhat, võrreldes 2004.aastaga kasvas nende arv 71 tuhande võrra (+13%). Seega moodustasid siseturistid 2005.aastal 30% Eesti majutusettevõtete klientuurist ning nende osatähtsus ei ole viimastel aastatel eriti muutunud. Erinevalt väliturismist suurenes siseturism nii talve- kui ka suvehooajal enam-vähem ühepalju (joonis 7). Puhkusereisijad moodustasid 2005.aastal 50%, konverentsi- ja seminarireisijad 8%, muud tööreisijad 25% ja muudel eesmärkidel reisinud 18% majutusettevõtetes ööbinud siseturistidest, kusjuures kasvas kõigil eesmärkidel reisinute arv (joonis 3). Nagu 2004. aastal, kasvas ka 2005.aastal siseturistide arv sanatooriumides suhteliselt kiiremini kui muudes majutusettevõtetes (tabel 5), tulenevalt ühelt poolt sellest, et spaad on järjest rohkem suunanud oma teenuseid ja turundustegevust Eesti klientidele, teisalt aga ka sellest, et Eesti elanike kasvavad sissetulekud võimaldavad järjest enam ette võtta lõõgastavaid lühipuhkusi. Spaade osatähtsus siseturistide majutuskohana on aasta-aastalt kasvanud: 2001.aastal oli see 7%, 2003.aastal 13% ja 2005.aastal 21% majutatud siseturistidest.

2005.aastal ööbis 16% siseturistidest Tallinna majutusettevõtetes, 10% Valgamaal, 10% Pärnus, 9% Saare maakonnas, 9% Ida-Virumaal ja 8% Tartus (joonis 8). Absoluutarvudes kõige rohkem kasvas 2005.aastal siseturistide arv Saare maakonnas (17 700 võrra ehk 48%) – eelkõige puhkuse- ja spaareiside, vähemal määral ka tööreiside arvelt. Seejuures kasvas Saaremaal majutatud siseturistide arv kõigil kuudel enam-vähem ühtlaselt. Suvekuudel lisandus kõige rohkem Viljandi-, Harju- ja Läänemaal ning Pärnu maakonnas väljaspool Pärnu linna ööbinud puhkuseturiste, vähenesid aga siseturistide puhkusereisid Põlvamaale, Tartusse ja Tallinna. Talvekuudel suurenes siseturism eelkõige traditsioonilises taliharrastuste piirkonnas Valga- ja Võrumaal ning ka Pärnus (spaapuhkused). Pärnu maakonna puhul ilmses teist aastat järjest tendents, et suvel kasvab majutusettevõtetes ööbinud siseturistide arv pigem Pärnu maakonnas väljaspool Pärnu linna, samas Pärnu linnas lisandub siseturiste pigem talvehooajal.

Eesti turismitulud

Eesti turismiteenuste eksport oli 2005.aastal Eesti Panga maksebilansi andmetel 15,2 miljardit krooni, võrreldes 2004.aastaga kasvas see 8,4% ehk 1,18 miljardi krooni võrra. Kasv oli küll mõnevõrra väiksem kui rekordilisel Euroopa Liiduga liitumise aastal, kuid siiski oluliselt kiirem kui perioodil 2001-2003 (joonis 17). Seejuures kasvasid 2005.aastal väliskülastajate kulutused Eestis (reisiteenuste eksport) sel perioodil 7% ehk 748 milj.kr. võrra (jõudes ligi 12 miljardi kroonini), nende maksed Eesti transpordifirmadele kasvasid aga 15% ehk 436 miljoni krooni võrra (tabel 2). Väliskülastajate maksed Eesti lennufirmadele kasvasid võrreldes 2004.aastaga 19% ehk 221 milj.kr. võrra tänu Estonian Airi uute lennuliinide avamisele. Maksed lennutranspordi eest kasvasid 2005.aastal siiski tagasihoidlikumalt kui rekordilisel 2004.aastal (suure osa 2005.aastal lisandunud lennureisijatest teenindasid mitmeid uusi lennuliine avanud välisriikide (odav)lennufirmad, kuid neile välisriikide elanike poolt tehtud maksed Eesti maksebilansis ei sisaldu). Kui 2004.aastal Tallinn-Helsingi liinil maksuvaba kaubanduse kadumisest tulenevalt väliskülastajate maksed Eesti laevafirmadele vähenesid, siis 2005.aastal kasvasid nad 13% ehk 202 milj.kr. võrra. Samas jäi 2005.a. näitaja siiski alla Euroopa Liiduga liitumise eelsetele näitajatele.

Laeva- ja lennuliiklus

AS Tallinna Sadama sadamaid läbis 2005.aastal seitse miljonit reisijat (arv hõlmab saabunud ja väljunud Eesti ja välisriikide elanikest reisijaid). Kui aastatel 1999-2003 püsis reisijate arv stabiilselt kuue miljoni ringis (joonis 10), siis 2004.aastal kasvas see 875 000 võrra ehk 15%, sealhulgas Soome liinil kasvas reisijate arv 17% ja väiksema osatähtsusega Rootsi liinil 35%. 2005.aastal oli aga areng märksa tagasihoidlikum: laevareisijate koguarv kasvas 270 000 võrra ehk 4%, sealhulgas Soome liinil 50 000 võrra ja Rootsi liinil 36 000 võrra. Oluliselt kiiremini kasvas aga kruisilaevadega Tallinna saabunute arv: 90 000 võrra ehk 44%. Tallinna sadamatesse saabus 2005.aastal 324 kruisilaeva 295 424 külastajaga. Selle näitajaga on Tallinn kruisireisijate arvult Läänemere sadamate hulgas kolmandal kohal, jäädes umbes 70 000-ga alla Kopenhaagenile ja mõne tuhandega Peterburile. Tallinna külastanud kruisireisijatest 26% olid USAst, 16% Suurbritanniast, 14% Rootsist, 13% Saksamaalt, 6% Itaaliast ja 6% Hispaaniast.

Tallinna lennujaama läbis 2005.aastal rahvusvahelistel lendudel 1,38 miljonit reisijat (hõlmab saabunud ja väljunud Eesti ja välisriikide elanikest reisijaid). Kui aastatel 1998-2002 reisijate arv praktiliselt ei muutunud, siis alates 2003.aastast hakkas nende arv aasta-aastalt kasvama tänu hindade langetamisele ja uute liinide avamisele. Viimasel kahel aastal on areng olnud isegi nii kiire, et rahvusvahelistel liinilendudel ületas 2005.aasta reisijate arv 2003.aasta näitaja peaaegu kaks korda ning tellimuslendudel peaaegu kolm korda (joonis 11). Poole lisandunud reisijate arvust 2005.aastal andsid easyJeti Londoni ja Berliini liinid, kiiresti kasvas 2005.aastal ka reisijate arv Stokholmi, Amsterdami, Praha ja Oslo liinil.

Tabel 2. Eesti turismiteenuste eksport (tulu väliskülastajatelt), 2001-2005 (milj. kr.)

	2001	2002	2003	2004	2005	muutus 2005/04	
Reisiteenuste eksport (väliskülastajate kulutused Eestis)	8898	9149	9269	11 220	11 968	748	6,7%
Reisijateveo eksport (väliskülastajate maksed Eesti transpordifirmadele)	2700	2980	2921	2828	3264	436	15,4%
sh. meretransport	1984	2151	2100	1577	1779	202	12,8%
sh. lennutransport	628	753	746	1167	1388	221	19,0%
Turismiteenuste eksport kokku	11 598	12 128	12 190	14 048	15 232	1183	8,4%
Teenuste eksport kokku	28 135	28 164	30 674	35 666	39 836	4170	11,7%
Kaupade ja teenuste eksport kokku	86 934	86 113	94 118	110 866	137 984	27 119	24,5%
Turismiteenuste ekspordi % teenuste ekspordist	41,2%	43,1%	39,7%	39,4%	38,2%		
Turismiteenuste ekspordi % kaupade ja teenuste ekspordist	13,3%	14,1%	13,0%	12,7%	11,0%		

Allikas: Eesti Pank, maksebilanss

Tabel 3. Eesti majutusettevõtete statistika, 2003-2005 (k.a. sanatooriumid ja spaad).

Elukohariik	Majutatud					Ööbimised				
	2003	2004	2005	muutus 2005/04		2003	2004	2005	muutus 2005/04	
Kokku	1 561 501	1 922 126	2 071 707	149 581	8%	3 084 433	3 757 715	4 110 116	352 401	9%
Eesti	448 755	547 712	618 694	70 982	13%	816 560	1 010 909	1 128 580	117 671	12%
välis turistid	1 112 746	1 374 414	1 453 013	78 599	6%	2 267 873	2 746 806	2 981 536	234 730	9%
Soome	706 473	843 871	799 129	-44 742	-5%	1 411 623	1 664 799	1 581 686	-83 113	-5%
Saksamaa	68 151	85 643	109 331	23 688	28%	122 189	163 842	215 871	52 029	32%
Rootsi	66 751	89 042	108 119	19 077	21%	134 189	184 871	234 851	49 980	27%
Suurbritannia	30 151	38 903	62 836	23 933	62%	73 060	94 843	158 991	64 148	68%
Venemaa	37 320	42 348	53 392	11 044	26%	81 321	101 546	138 367	36 821	36%
Läti	29 230	40 956	51 530	10 574	26%	42 682	59 532	74 818	15 286	26%
Norra	29 842	35 798	41 265	5 467	15%	61 381	81 288	105 394	24 106	30%
Itaalia	13 127	25 642	26 701	1 059	4%	28 200	52 507	59 523	7 016	13%
Leedu	14 320	20 555	24 677	4 122	20%	22 977	32 068	40 894	8 826	28%
USA	12 761	19 411	19 509	98	1%	30 254	44 492	44 351	-141	0%
Prantsusmaa	8 326	15 086	16 921	1 835	12%	15 350	28 962	33 990	5 028	17%
Hispaania	7 921	12 177	15 533	3 356	28%	13 631	21 878	28 634	6 756	31%
Taani	14 894	13 915	15 395	1 480	11%	26 008	28 510	32 425	3 915	14%
Poola	13 018	11 301	14 181	2 880	25%	77 320	22 681	26 446	3 765	17%
Holland	7 826	10 490	12 712	2 222	21%	16 094	21 698	26 089	4 391	20%
Jaapan	6 901	7 362	8 066	704	10%	12 648	14 174	15 350	1 176	8%

Allikas: Statistikaamet

Tabel 4. Eesti sanatooriumides ja spaades majutatud turistid, 2000-2005.

	2000	2001	2002	2003	2004	2005	muutus 2005/04	
Kokku	82 758	101 429	135 464	193 771	298 591	325 167	26 576	9%
Siseturistid	23 258	24 951	44 182	59 449	98 297	128 186	29 889	30%
Välis turistid	59 500	76 478	91 282	134 322	200 294	196 981	-3 313	-2%
Soome	56 562	72 277	84 106	109 097	159 696	145 750	-13 946	-9%
Rootsi	1329	1420	2737	7075	14 513	21 812	7 299	50%
Saksamaa	339	572	654	3877	6122	4 545	-1 577	-26%
Venemaa	516	927	1347	3535	4830	6 309	1 479	31%
Läti	76	213	353	1841	2589	3 964	1 375	53%
Norra	127	211	474	1141	2672	5 633	2 961	111%
muud riigid	551	858	1611	7756	9872	8 968	-904	-9%
Keskmine viibimise kestus sanatooriumis või spaas (ööbimisi)								
Siseturistid	6,6	4,4	2,9	3,1	2,6	2,4		
Välis turistid	5,8	6,1	5,8	5	4,3	4,2		
Peamistest elukohariikidest pärit turistide osatähtsus spaades majutatutest								
Kokku	100%	100%	100%	100%	100%	100%		
Siseturistid	28%	25%	33%	31%	33%	39%		
Välis turistid	72%	75%	67%	69%	67%	61%		
sh.Soome	68%	71%	62%	56%	53%	45%		
sh.Rootsi	2%	1%	2%	4%	5%	7%		
sh.muud välisriigid	2%	3%	3%	9%	9%	9%		

Allikas: Statistikaamet

Tabel 5. Sanatooriumide ja muude majutusettevõtete osatähtsus Eesti majutusturul, 2003-2005.

	Majutatud turistid sanatooriumides					Majutatud turistid muudes majutusettevõtetes					Spaade %*		
	2003	2004	2005	muutus 2005/04		2003	2004	2005	muutus 2005/04		2003	2004	2005
Kokku	193 771	298 591	325 167	26 576	9%	1 367 730	1 623 535	1 746 540	123 005	8%	12%	16%	16%
Siseturistid	59 449	98 297	128 186	29 889	30%	389 306	449 415	490 508	41 093	9%	13%	18%	21%
Välituristid	134 322	200 294	196 981	-3 313	-2%	978 424	1 174 120	1 256 032	81 912	7%	12%	15%	14%
Soome	109 097	159 696	145 750	-13 946	-9%	597 376	684 175	653 379	-30 796	-5%	15%	19%	18%
Saksamaa	3877	6122	4 545	-1 577	-26%	64 274	79 521	104 786	25 265	32%	6%	7%	4%
Rootsi	7075	14 513	21 812	7 299	50%	59 676	74 529	86 307	11 778	16%	11%	16%	20%
Venemaa	3535	4830	6 309	1 479	31%	33 785	37 518	47 083	9 565	25%	9%	11%	12%
Läti	1841	2589	3 964	1 375	53%	27 389	38 367	47 566	9 199	24%	6%	6%	8%
Norra	1141	2672	5 633	2 961	111%	28 701	33 126	35 632	2 506	8%	4%	7%	14%

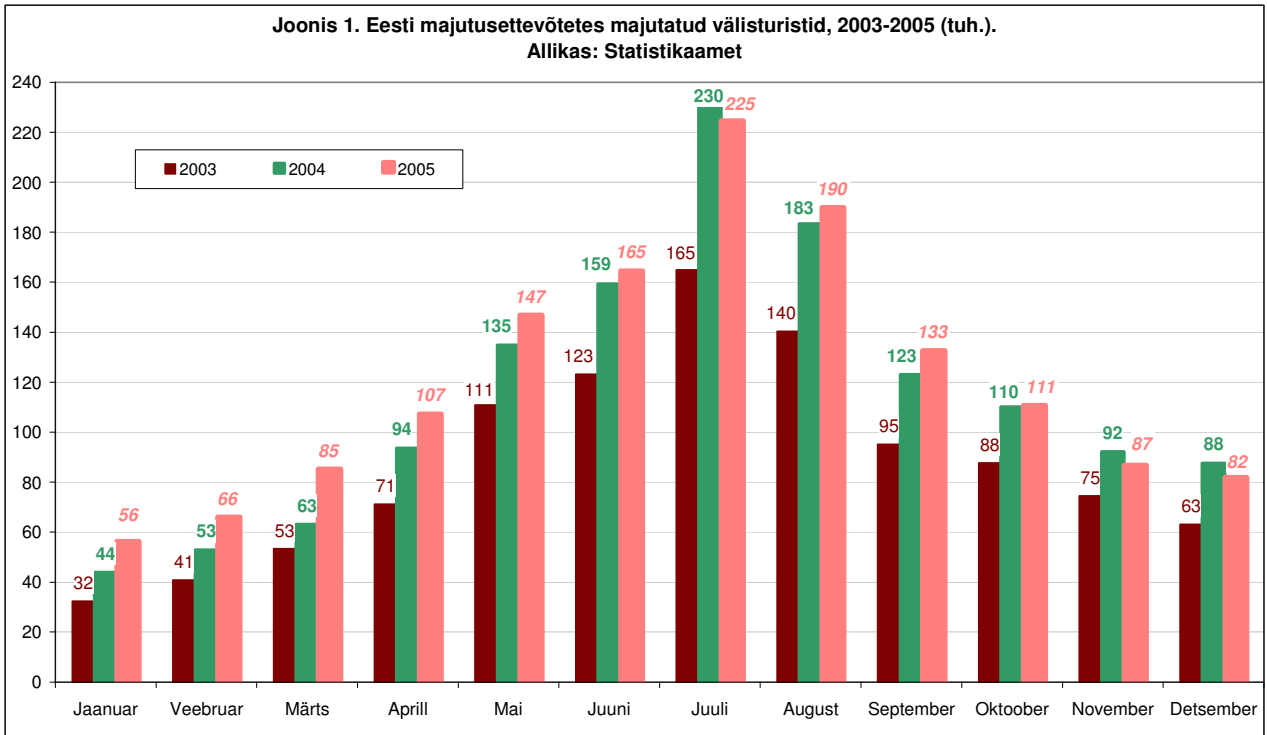
* Sanatooriumides ja spaades majutatute osatähtsus kõigi majutusettevõtete klientide hulgas

	Ööbimised (veedetud ööd) sanatooriumides					Ööbimised muudes majutusettevõtetes					Spaade %*		
	2003	2004	2005	muutus 2005/04		2003	2004	2005	muutus 2005/04		2003	2004	2005
Kokku	859 315	1 125 189	1 139 678	14 489	1%	2 225 118	2 632 526	2 970 438	337 912	13%	28%	30%	28%
Siseturistid	185 229	254 681	303 257	48 576	19%	631 331	756 228	825 323	69 095	9%	23%	25%	27%
Välituristid	674 086	870 508	836 421	-34 087	-4%	1 593 787	1 876 298	2 145 115	268 817	14%	30%	32%	28%
Soome	553 205	730 612	661 030	-69 582	-10%	858 418	934 187	920 656	-13 531	-1%	39%	44%	42%
Saksamaa	8 575	13 245	11 671	-1 574	-12%	113 614	150 597	204 200	53 603	36%	7%	8%	5%
Rootsi	35 315	64 057	86 795	22 738	35%	98 874	120 814	148 056	27 242	23%	26%	35%	37%
Venemaa	14 369	19 625	25 818	6 193	32%	66 952	81 921	112 549	30 628	37%	18%	19%	19%
Läti	3 574	4 407	6 677	2 270	52%	39 108	55 125	68 141	13 016	24%	8%	7%	9%
Norra	3 735	10 939	24 339	13 400	122%	57 646	70 349	81 055	10 706	15%	6%	13%	23%

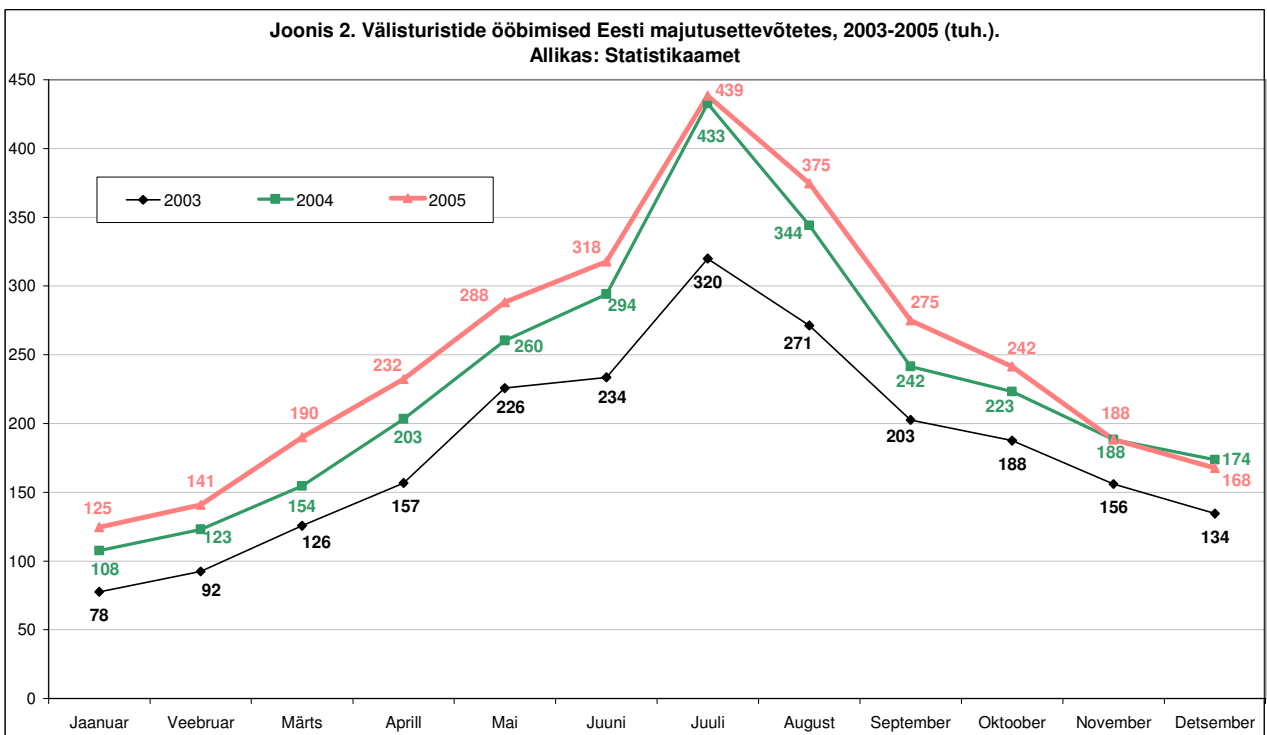
* Sanatooriumides ja spaades veedetud ööde osatähtsus kõigi majutusettevõtete ööbimiste hulgas

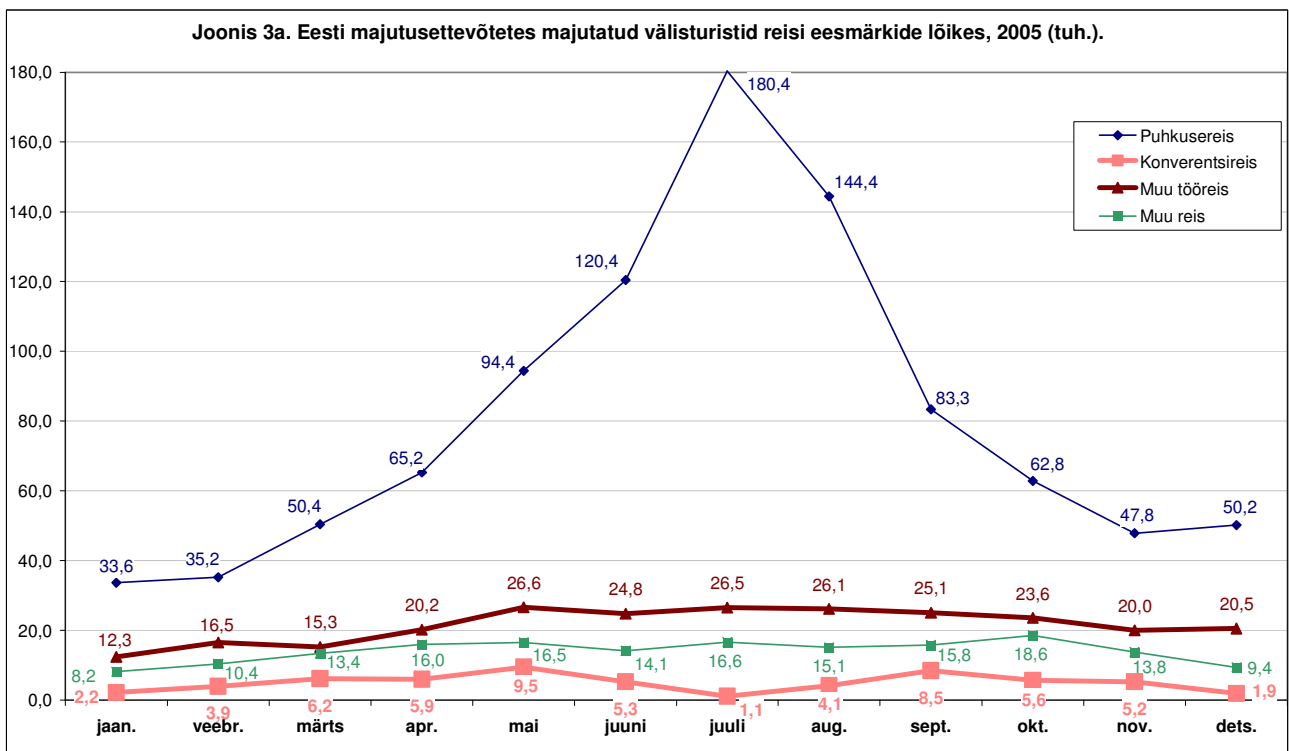
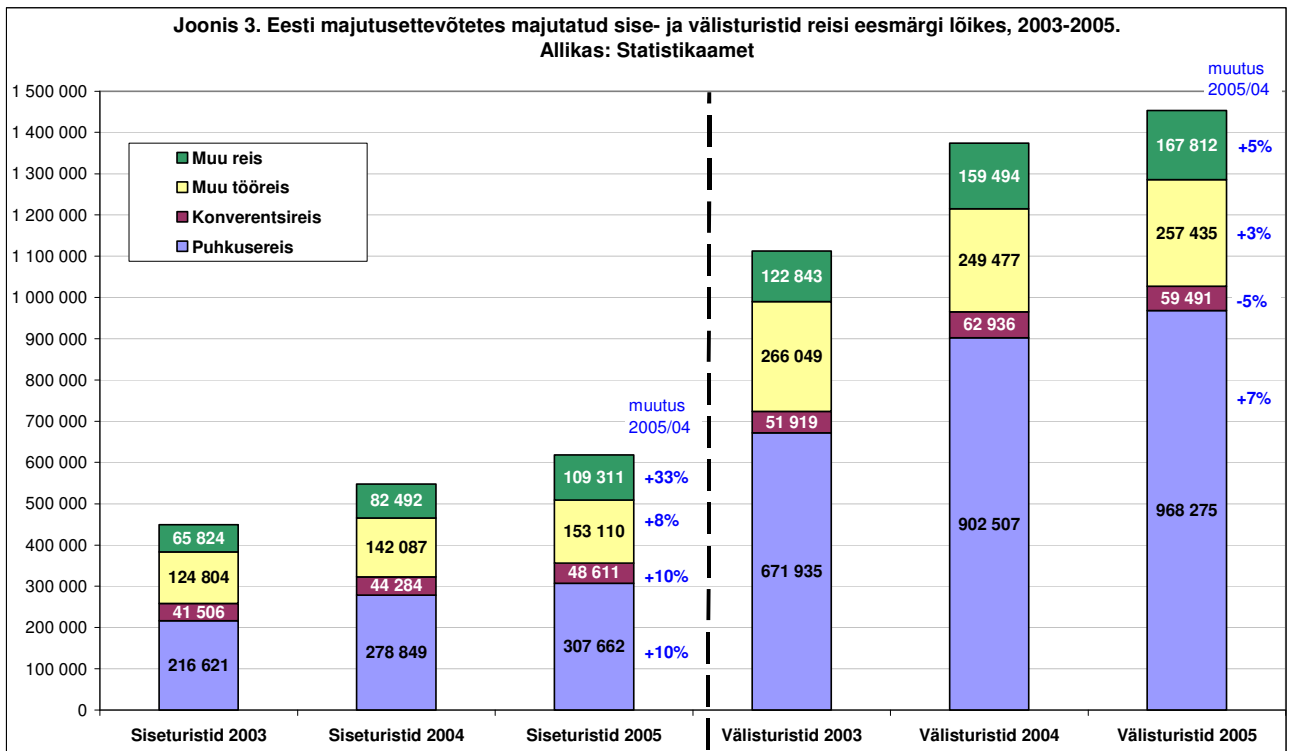
Allikas: Statistikaamet

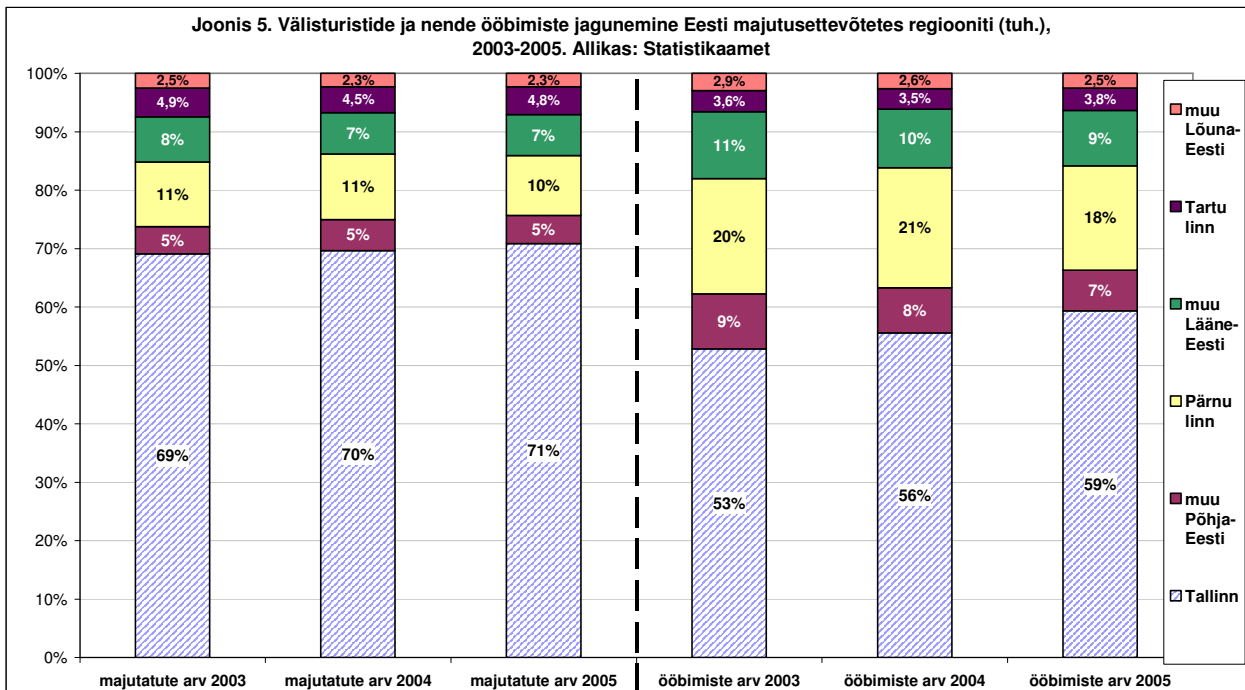
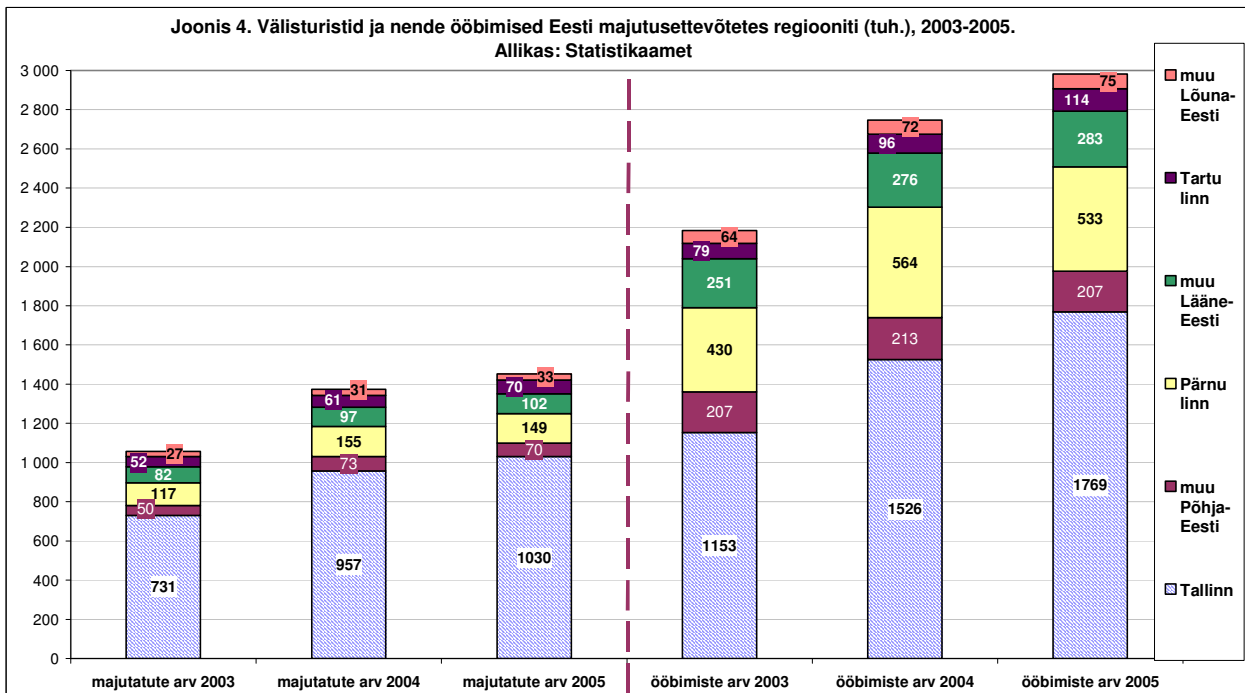
Joonis 1. Eesti majutussevõtetes majutatud välis turistid, 2003-2005 (tuh.).
Allikas: Statistikaamet

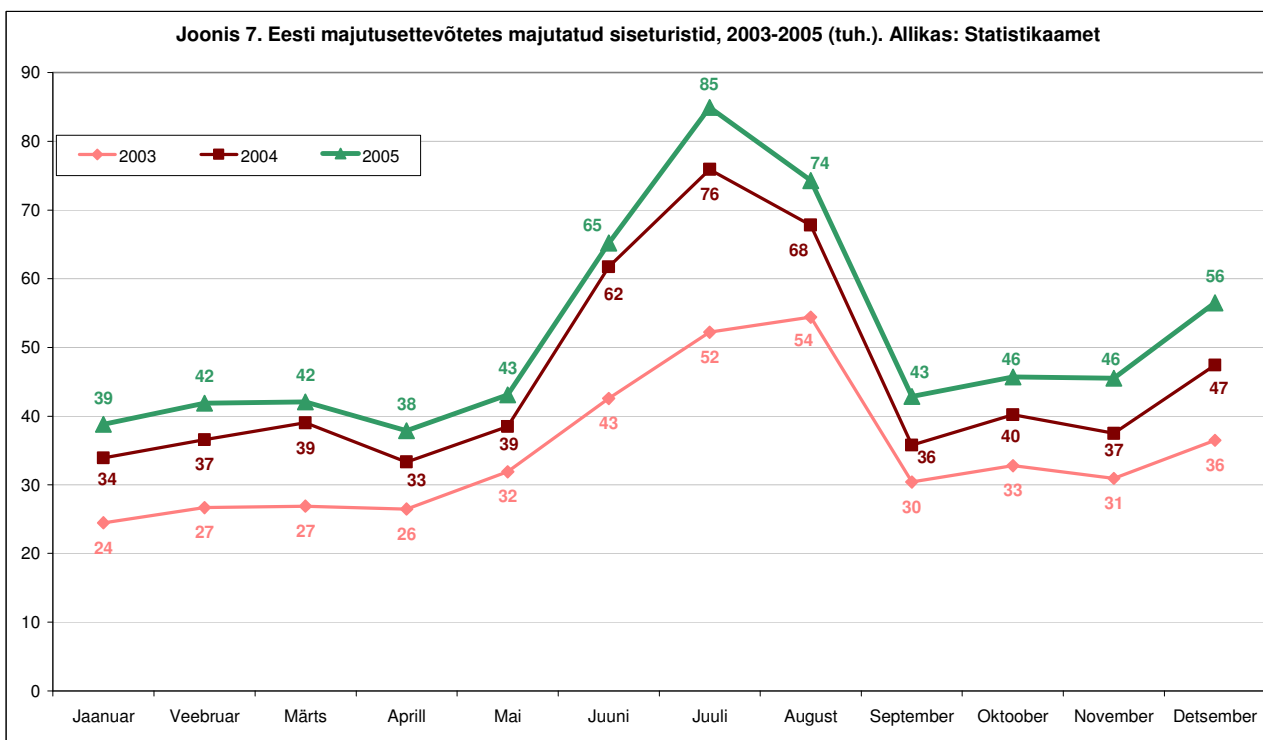
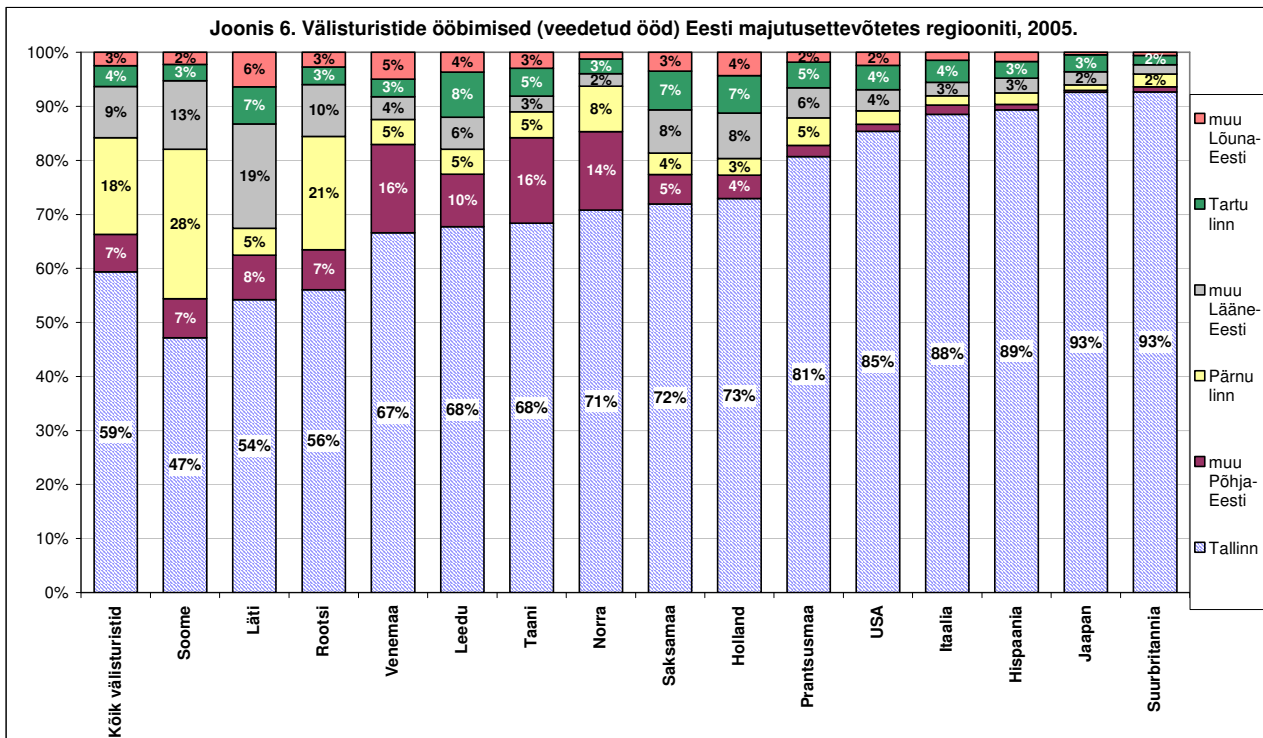


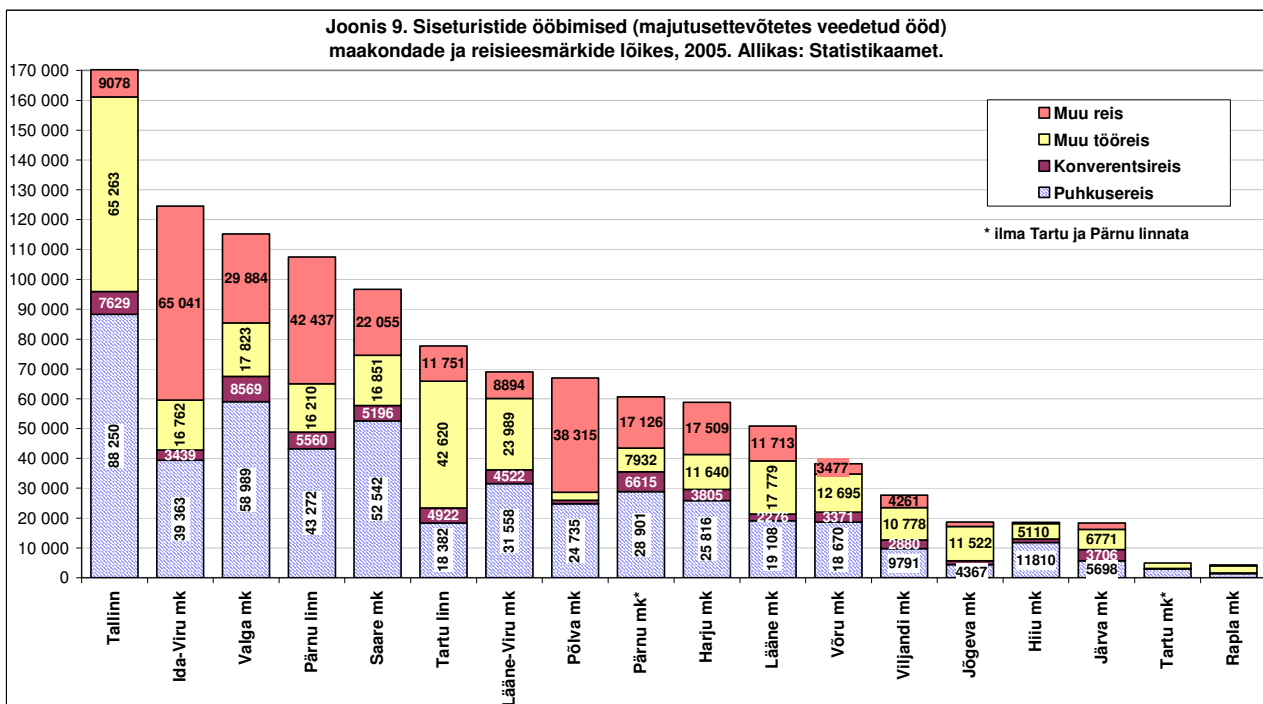
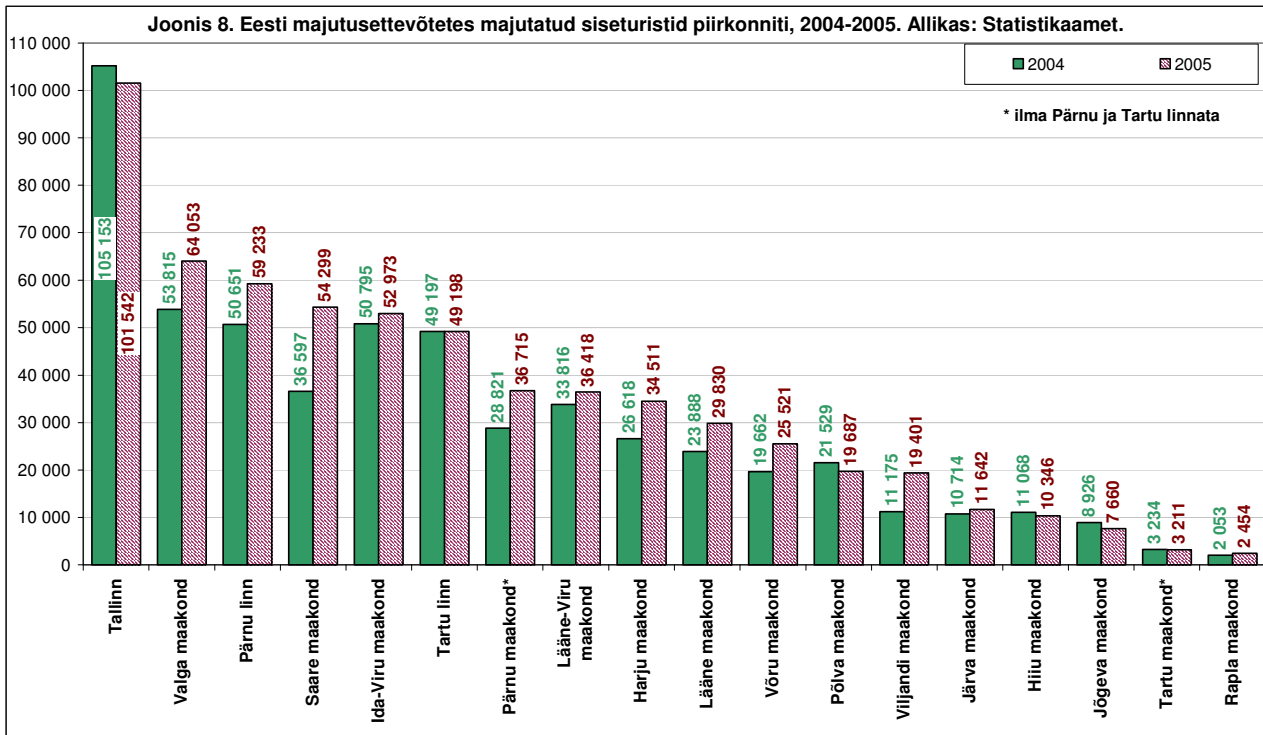
Joonis 2. Välis turistide ööbimised Eesti majutussevõtetes, 2003-2005 (tuh.).
Allikas: Statistikaamet

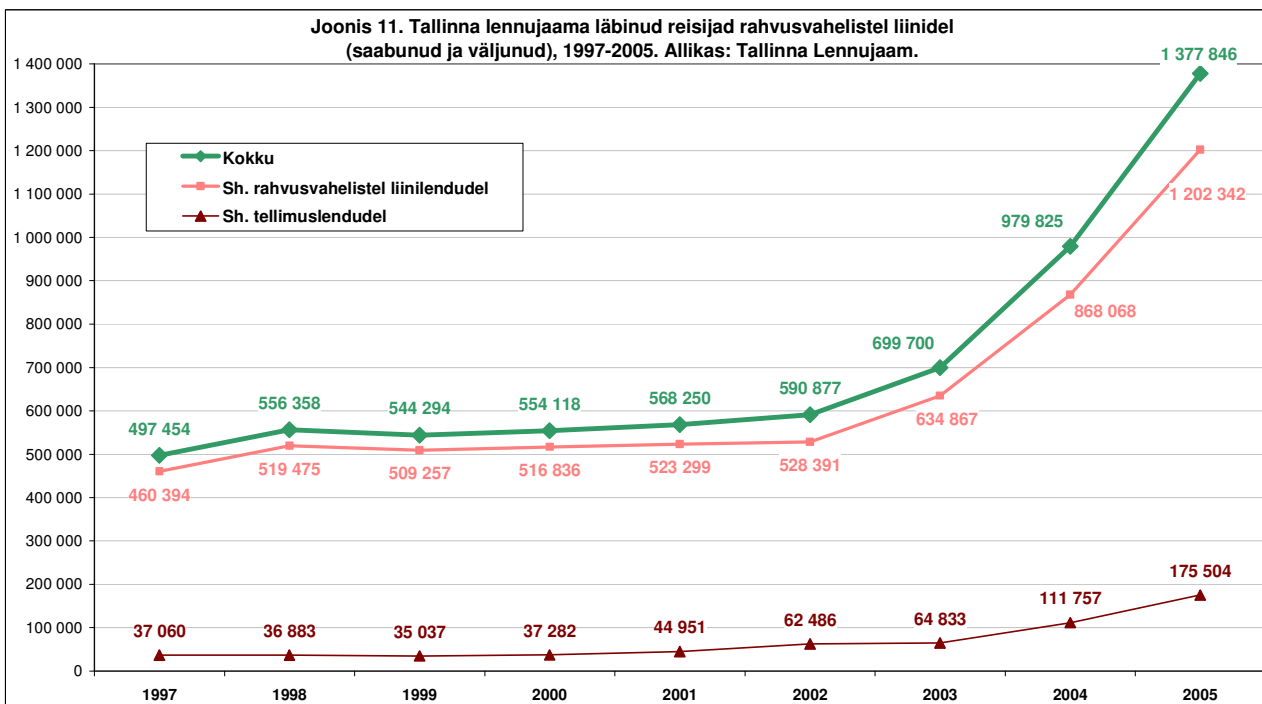
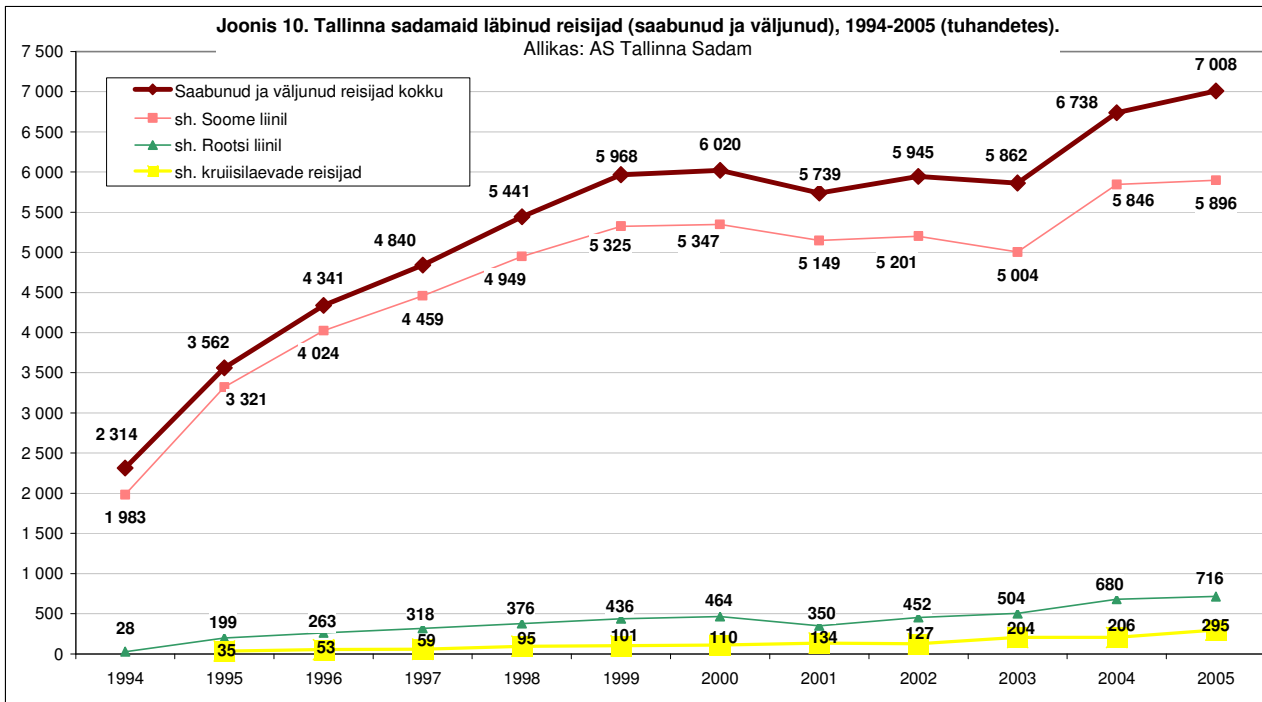




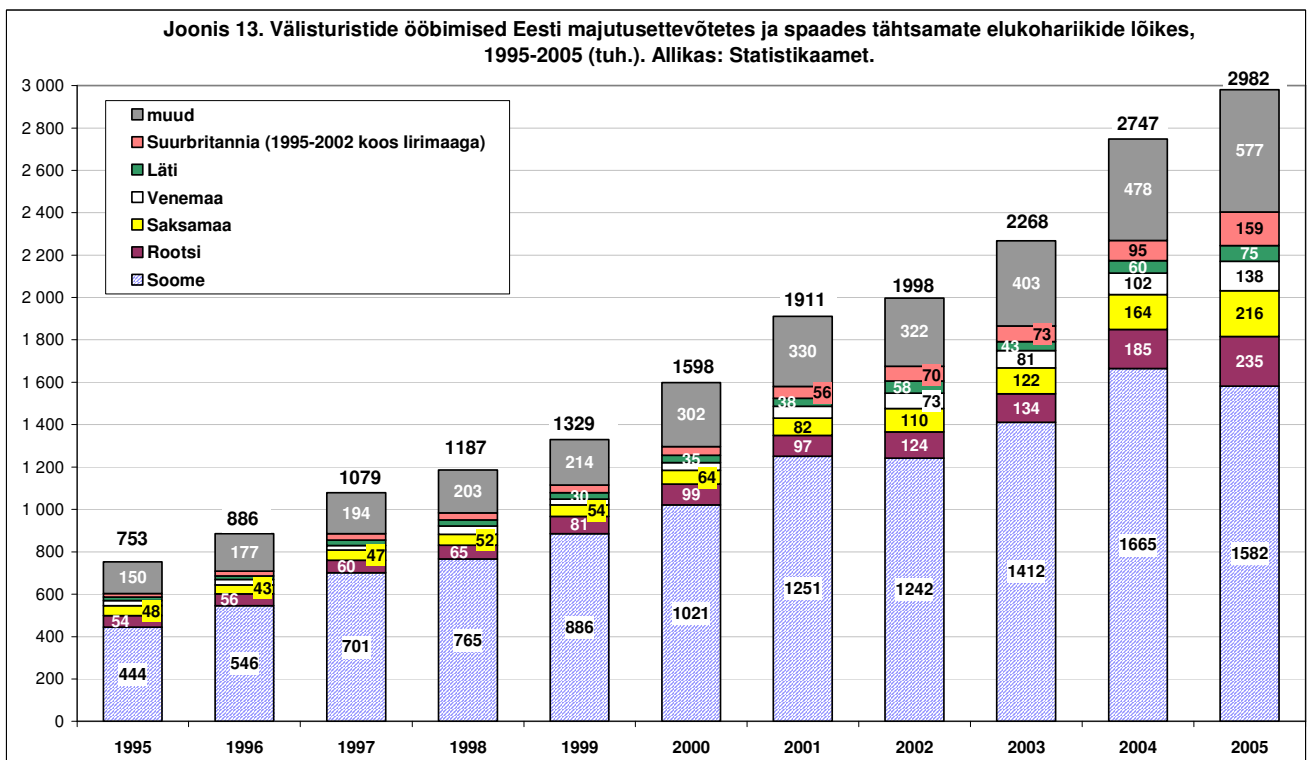
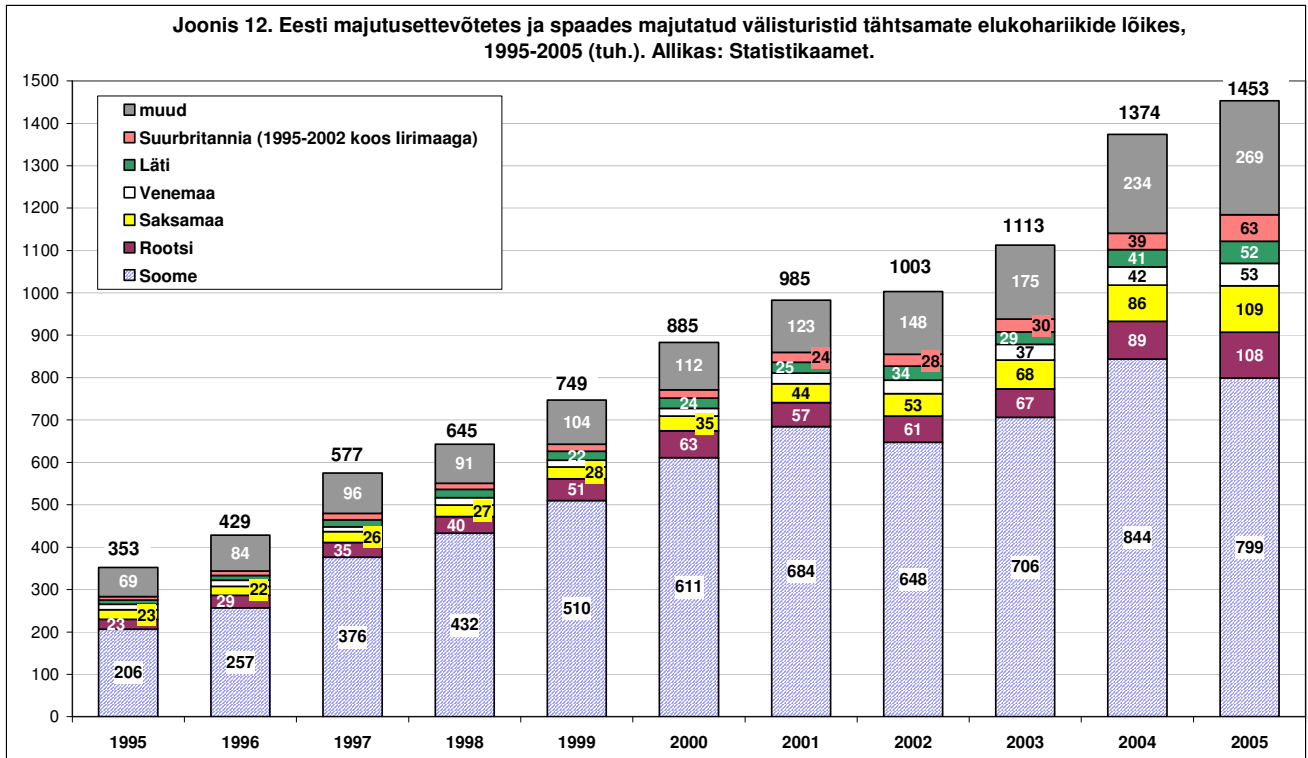


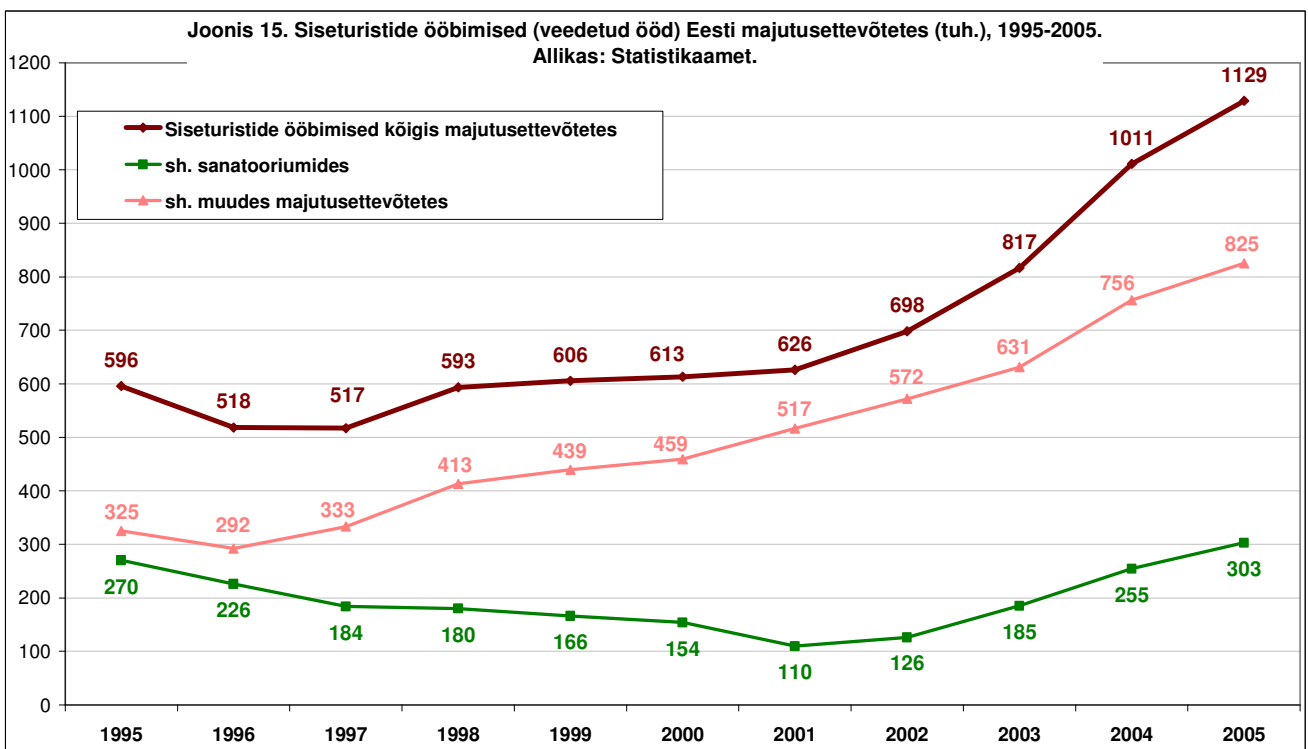
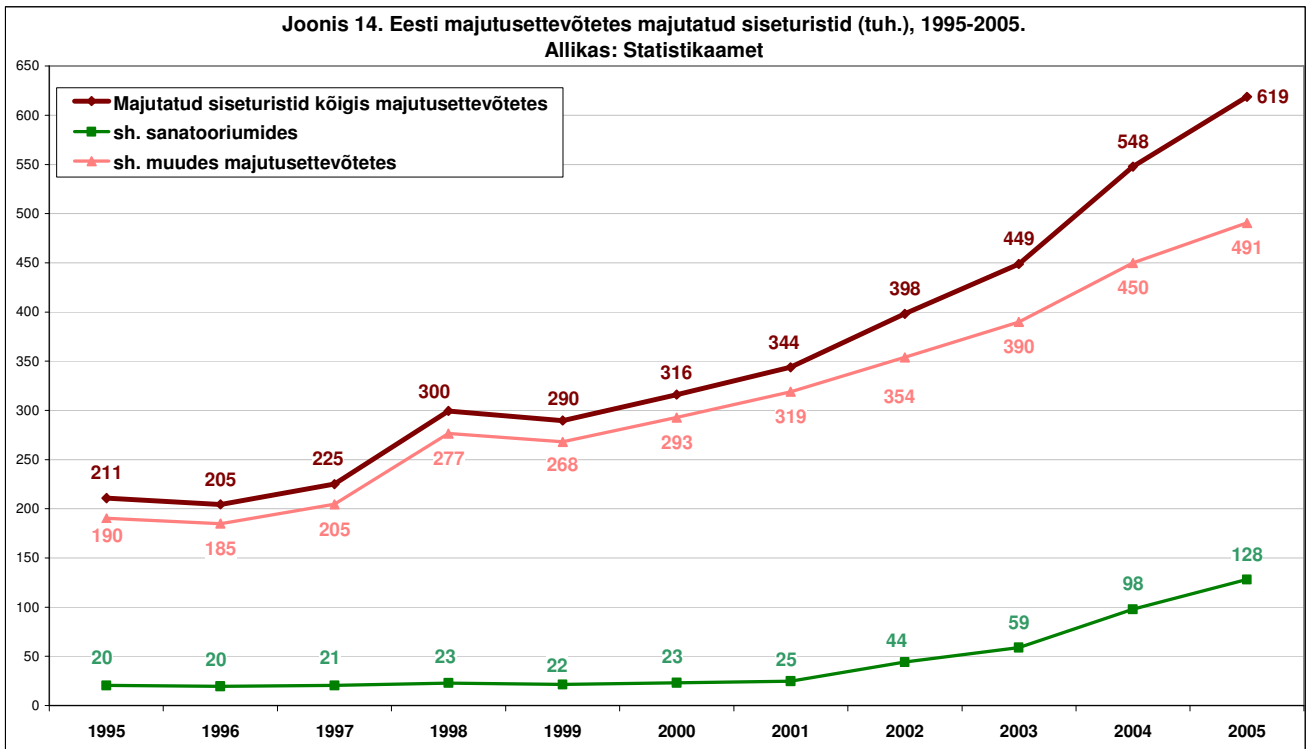


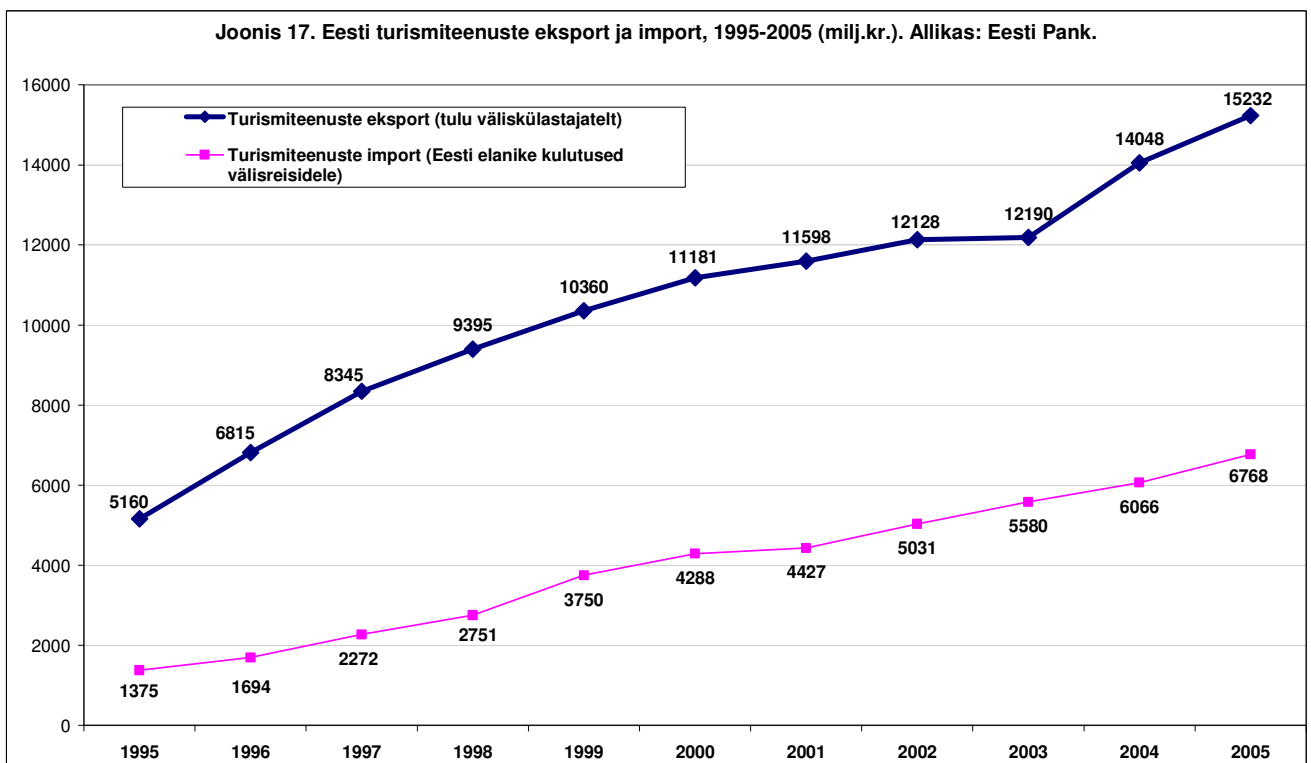
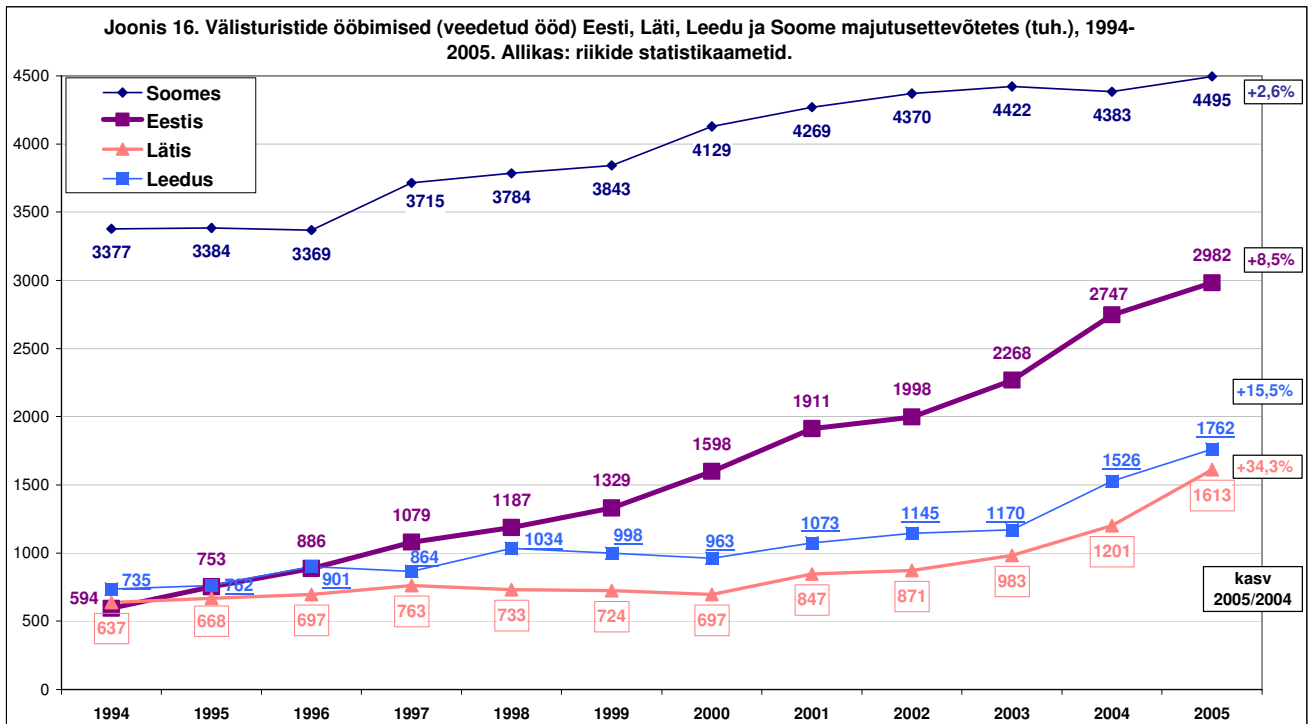




TURISMI ARENG 1995-2005







Koostanud:
 Piret Kallas
 turismiuringute koordinaator
 Ettevõtluse Arendamise Sihtasutuse Turismiarenduskeskus