

## EESTI JA EUROOPA TURISM 2015

### EUROOPA TURISM

- Maailma Turismiorganisatsiooni (UNWTO) esialgsetel andmetel **kasvas** 2015.a. kokkuvõttes **väliturism kogu maailmas 4,4%** (allikas: *UNWTO World Tourism Barometer*, märts 2016). Seega on perioodil 2010-2015 kõigil aastatel välisreisid maailmas kasvanud 4% või veidi rohkem. UNWTO esialgsetel andmetel tehti 2015.a. kogu maailmas 1,18 miljardit ööbimisega välisreisi – see on 50 miljonit reisi rohkem kui 2014.a.
- **Reiside arv Euroopasse kasvas 5%**, jõudes 609 miljonini. See teeb 28 miljonit reisi rohkem kui 2014.a. ehk arvuliselt üle poole kogu maailma turismi kasvust. Reiside arv (Põhja- ja Lõuna-) Ameerikasse ning Aasia ja Vaikse ookeani piirkonda kasvas samuti 5%. Reiside arv Lähis-Idasse kasvas 3%, kuid reisimine Aafrikasse vähenes 3%.
- **Euroopas saavutasid 2015.a. häid tulemusi kõik piirkonnad:** reiside arv Lääne-Euroopa piirkonda kasvas 3%, Lõuna-Euroopasse 5%, Põhja-Euroopasse 7% ning Kesk- ja Ida-Euroopasse 6% (kuna aga Kesk- ja Ida-Euroopa oli Euroopas ainuke piirkond, kuhu reisimine 2014.aastal vähenes, tähendas 6% kasv seda, et 2015.a. kasvas reiside arv sellesse regiooni uuesti 2013.a. tasemele<sup>1</sup>).
- Maailma turisminõudlust mõjutasid eelkõige ebatavaliselt suur valuutakursside kõikumine, nafta hinna langus ja turvalisusprobleemid. Kuna neil teguritel on erinevate riikide arengutele erinev mõju, ilmnes 2015.aastal erinevate sihtkohtade vahel rohkem erisuunalisi arenguid kui tavapäraselt.
- Häid tulemusi seostab UNWTO muuhulgas sellega, et kasvasid selliste oluliste lähtriikide nagu USA ja Suurbritannia elanike kulutused välisreisidele (vastavalt 9% ja 6%), mis kajastab nende riikide majanduse ja valuuta tugevust. Samuti jätkus Hiina elanike reisikulutuste kiire kasv, millest lõikasid kasu paljud maailma sihtriigid. Euroopa suurima turismituru Saksamaa elanike reisikulutused kasvasid 2%; teistest olulisematest Euroopa turismiturgudest näitasid kasvu ka Itaalia (+2%), Hollandi (+3%), Norra (+9%), Rootsi (+12%) ja Hispaania (+16%) elanike reisikulutused. Märkimisväärselt vähenesid aga Venemaa elanike välisreisid (rublades arvestatuna vähenesid nende kulutused välisreisidele aasta kokkuvõttes 30%, kusjuures iga kvartaliga langus isegi süvenes). Samas nähtub ülaltoodud andmetest, et valdav osa Euroopa riike kompenseeris tugeva languse Vene turistide arvus muude turgude kasvuga.
- UNWTO prognoosi järgi kasvab 2016.aastal väliturism kogu maailmas ja Euroopas 3,5%-4,5%.

### EESTI TURISM

- **Eesti majutusettevõtetes peatus 2015.a. 3,1 miljonit turisti ehk 0,8% rohkem kui 2014.aastal.** Siseturiste oli majutusettevõtetes 1,18 miljonit (7% rohkem kui 2014.aastal). Majutatud välituriste oli 1,93 miljonit (2,7% vähem kui 2014.aastal).
- **Sise- ja välituristid veetsid majutusettevõtetes kokku 5,8 miljonit ööd (0,5% vähem kui 2014.a.).**
- Siseturistide veedetud öid oli 2 miljonit (kasv 6%), välituristide veedetud öid oli 3,77 miljonit (langus 3,8%). Selle tulemuse poolest sarnaneb Eesti Soomega, kus Vene turu tugeva languse tõttu vähenes välituristide veedetud ööde arv 2015.aastal 3,6%.
- **Siseturistide ööbimiste arv jõudis kolmandat aastat järjest uue rekordini (joonis 1). Kui välituristide ööbimised jõudsid perioodil 2010-2014 viis aastat järjest igal aastal uue rekordini, siis 2015.a. tulemus jäi veidi alla isegi 2012.aasta tulemusele.** See tuleneb eelkõige Vene turu tugevast vähenemisest, kuid oma osa oli ka Soome turu väiksel langusel, eelkõige I poolaastal (langus oli aasta kokkuvõttes küll vaid 0,7%, kuid Soome turu suure osatähtsuse tõttu mõjutas see siiski üldtulemust negatiivselt). Kuigi paljude muude välisriikide turistide ööbimiste arv kasvas, kattis see kasv arvuliselt vaid väikese osa Vene turistide ööbimiste langusest. Nagu näitab [joonis 2](#), kattis ka siseturismi kasv arvuliselt vaid veidi üle poole Vene turu langusest.
- Tulenevalt siseturismi kasvust ja väliturismi vähenemisest **kasvas siseturistide ööbimiste osakaal 34,8%-ni** kõigist majutusettevõtetes veedetud öödest (2014.aastal oli see 32,5% ja 2013.aastal 31,8%). Soome ja Saksamaa turu osatähtsus kõigist ööbimistest jäi 2014.a. tasemele (Soome 29% ja Saksamaa 4,2%), Läti osakaal aga kasvas veidi (2,9%-lt 3,4%-ni). Vene turistide osakaal aga vähenes teist aastat järjest. Kõrgeim oli nende osakaal 2013.aastal (11,8% kõigist majutusettevõtetes veedetud öödest),

<sup>1</sup> 2014.a. vähenes reisimine Kesk- ja Ida-Euroopa piirkonda 6%. Piirkonna kui terviku negatiivne tulemus oli 2014.aastal olulisel määral seotud Venemaa ja Ukraina konfliktiga, mis tunduvalt vähendas mõlema riigi puhul nii sissetulevat kui ka väljaminevat turismi.

2015.aastaks aga vähenes see 6,8%-ni. Seega oli 2015.aastal nende osakaal veedetud öödest umbes sama suur kui 2010.aastal (joonis 4).

## SISSETULEV TURISM

- Kui võtta arvesse ainult välituristide ööbimised, **kasvas Soome turu osatähtsus sissetulevas turismis** veidi: kui 2012.-2014.a. moodustasid nende ööbimised 43% kõigist majutusettevõtetes veedetud välituristide ööbimistest, siis 2015.aastal 44,5% (joonis 5). Vene turu osatähtsus vähenes uuesti 2010.a. tasemele: seni rekordilisel 2013.aastal moodustasid nende ööbimised 17,4% välituristide ööbimistest, 2015.aastaks aga vähenes see näitaja 10,4%-ni välituristide veedetud öödest. Saksamaa ja Läti turuosa kasvas veidi (Saksamaa osatähtsus jõudis 6,4 protsendini ja Läti osatähtsus 5,2 protsendini). Suuruselt viienda turu – Rootsi – turuosa aga jäi 2014.a. tasemele (moodustades 3,8% välituristide ööbimistest).
- **Välituristide ööbimiste arv vähenes eelkõige puhkusereiside vähenemise tõttu, samas ööbimised tööreisidel kasvasid** (joonis 6). Välituristide ööbimisi puhkusereisidel oli 2,5 miljonit, võrreldes 2014.aastaga vähenes nende arv 139 222 võrra ehk 5,3%. Välituristide ööbimisi tööreisidel oli 812 380, võrreldes 2014.aastaga kasvas nende arv 30 695 võrra ehk 4%. Välituristide ööbimisi muudel reisidel oli 462 433, võrreldes 2014.aastaga vähenes nende arv 40 565 võrra ehk 8%.
- Välituristide ööbimiste **regionaalne jaotus** 2015.aastal oluliselt ei muutunud (joonis 7). Tallinnas veedeti välituristide ööbimistest 65,5% (2014.aastal 64,8%). Välituristide ööbimiste langus Tallinnas oli veidi väiksem (-2,7%) kui Eestis tervikuna (kus need vähenesid 3,8%). Pärnus veedeti välituristide ööbimistest 12,7%, Tartus 4,6%, Ida-Virumaal 3,6% ja Saare maakonnas 3,4% (kõigis oli muutus 2014.aastaga võrreldes marginaalne). Jätkuvalt jagunesid kõige hajusamalt üle Eesti Läti turistide ööbimised (42% ööbimistest veetsid nad väljaspool Tallinna). Teiste naaberriikide – Rootsi, Venemaa ja Soome – turistide ööbimistest oli Tallinnas veidi alla 60% (joonis 9). Suhteliselt palju ööbivad väljaspool Tallinna asuvates piirkondades ka Leedu ja Saksamaa turistid, muudest välisriikidest saabuvad aga veetsid üle 80% ööbimistest Tallinna majutusettevõtetes.

## Turism Soomest

- Soomest saabunud turiste oli majutusettevõtetes 2015. aastal 907 052. Võrreldes 2014. aastaga (mil majutatud Soome turistide arv saavutas seni rekordilise taseme) vähenes nende arv 0,9% ehk 8488 võrra. Nende veedetud öid oli majutusettevõtetes 1,68 miljonit – 0,7% ehk 12 353 võrra vähem võrreldes 2014.aastaga. Nende ööbimiste arv vähenes veidi teist aastat järjest (2014.aastal oli langus 0,1%).
- Soome turistide ööbimised vähenesid arvuliselt kõige rohkem Läänemaal ja seejärel Harjumaal (vt. järgnev tabel ja joonis 10). Kui **Harjumaal** eelnes sellele langusele neli aastat kasvu, siis Läänemaal eelnes neli aastat langust. **Läänemaal** on pikaajaliselt vähenenud nii majutatud Soome turistide arv kui ka nende viibimise kestus, mis viitab sellele, et vähenenud on eelkõige pikemate ravi- ja spaareiside arv. 2010.aastal, mis oli Statistikaameti avaldatud majutusstatistika põhjal Soome turistide ööbimiste arvult senine rekordaasta Lääne maakonnas, oli nende keskmine viibimise kestus seal 3,9 ööd, kuid järk-järgult on see vähenenud 3,3 ööni 2015.aastal. Läänemaal majutatud Soome turistide arv oli 2015.aastal 15% ja nende veedetud ööde arv koguni 27% väiksem kui 2010.aastal.
- Ka **Saare maakonnas** vähenes nende ööbimiste arv eelmisel neljal aastal, kuid 2015.a. kasvas Soome turistide ööbimiste arv seal 5%. Selle näitajaga saavutas Saare maakond sihtkohtade võrdluses absoluutarvudes suurima Soome turistide ööbimiste kasvu. 2015.a. kasvas nende ööbimiste arv seal peaaegu kõigil kuudel. Võrreldes eelnevate aastate langusega oli 2015.a. kasv arvuliselt siiski üsna tagasihoidlik ning pikema perioodi võrdluses on Saare maakonnas (sarnaselt Läänemaaga) nii majutatud Soome turistide arv kui ka nende viibimise kestus vähenenud. 2005.aastal, mis oli Soome turistide ööbimiste arvu poolest senine rekordaasta Saare maakonnas, oli nende keskmine viibimise kestus seal 3,55 ööd, kuid 2014. ja 2015.aastaks oli see vähenenud 2,67 ööni.
- 2014.a. jõudis Soome turistide ööbimiste arv **Tallinnas** teist aastat järjest ja **Tartus** koguni neljandat aastat järjest uue rekordini. 2015.a. aga mõlemas nende arv 2014.a. rekordtasemega võrreldes veidi vähenes (Tallinnas 0,3% ja Tartus 3%).
- **Pärnus** on Soome turistide ööbimiste arv viimasel viiel aastal püsinud enam-vähem ühel tasemel. I poolaastal vähenesid nende ööbimised tulenevalt sellest, et Pärnus oli sel perioodil müügisolevate voodikohtade arv väiksem kui 2014.a. samal perioodil. II poolaastal aga nende ööbimiste arv Pärnus taas kasvas, mistõttu 2015. aasta kokkuvõttes oli langus vaid 0,1%.

|             | Soome turistide ööbimised (veedetud ööd) |           |           |           |           |                  | Muutus võrreldes eelneva aastaga |         |                |              |
|-------------|--|-----------|-----------|-----------|-----------|------------------|----------------------------------|---------|----------------|--------------|
|             | 2010                                     | 2011      | 2012      | 2013      | 2014      | 2015             | 2013/12                          | 2014/13 | 2015/14        | 2015/14      |
| Kokku       | 1 664 139                                | 1 677 119 | 1 651 965 | 1 691 035 | 1 689 115 | <b>1 676 762</b> | 39 070                           | -1 920  | <b>-12 353</b> | <b>-0,7%</b> |
| Tallinn     | 935 818                                  | 957 220   | 946 806   | 974 636   | 989 636   | <b>986 830</b>   | 27 830                           | 15 000  | <b>-2 806</b>  | <b>-0,3%</b> |
| Pärnu mk    | 380 680                                  | 366 905   | 358 842   | 365 728   | 367 844   | <b>366 736</b>   | 6 886                            | 2 116   | <b>-1 108</b>  | <b>-0,3%</b> |
| ..Pärnu     | 375 510                                  | 361 610   | 356 313   | 358 852   | 359 412   | <b>358 980</b>   | 2 539                            | 560     | <b>-432</b>    | <b>-0,1%</b> |
| ..Pärnu mk* | 5 170                                    | 5 295     | 2 529     | 6 876     | 8 432     | <b>7 756</b>     | 4 347                            | 1 556   | <b>-676</b>    | <b>-8%</b>   |
| Tartu mk    | 52 496                                   | 57 468    | 61 704    | 63 933    | 67 128    | <b>64 942</b>    | 2 229                            | 3 195   | <b>-2 186</b>  | <b>-3%</b>   |
| ..Tartu     | 47 890                                   | 53 149    | 56 722    | 60 006    | 63 133    | <b>61 392</b>    | 3 284                            | 3 127   | <b>-1 741</b>  | <b>-3%</b>   |
| ..Tartu mk* | 4 606                                    | 4 319     | 4 982     | 3 927     | 3 995     | <b>3 550</b>     | -1 055                           | 68      | <b>-445</b>    | <b>-11%</b>  |
| Lääne mk    | 86 776                                   | 84 900    | 74 987    | 74 838    | 69 392    | <b>63 153</b>    | -149                             | -5 446  | <b>-6 239</b>  | <b>-9%</b>   |
| Saare mk    | 94 575                                   | 89 388    | 78 090    | 74 160    | 58 385    | <b>61 544</b>    | -3 930                           | -15 775 | <b>3 159</b>   | <b>5%</b>    |
| Harju mk    | 32 814                                   | 43 336    | 53 471    | 54 606    | 56 853    | <b>52 336</b>    | 1 135                            | 2 247   | <b>-4 517</b>  | <b>-8%</b>   |
| Lääne-Viru  | 20 696                                   | 22 677    | 21 238    | 21 889    | 23 745    | <b>23 140</b>    | 651                              | 1 856   | <b>-605</b>    | <b>-3%</b>   |
| Ida-Viru    | 22 754                                   | 19 938    | 16 489    | 22 325    | 19 094    | <b>21 443</b>    | 5 836                            | -3 231  | <b>2 349</b>   | <b>12%</b>   |
| Valga mk    | 14 339                                   | 12 477    | 15 100    | 15 697    | 13 804    | <b>12 261</b>    | 597                              | -1 893  | <b>-1 543</b>  | <b>-11%</b>  |

\*väljaspool Tartu ja Pärnu linna. Allikas: Statistikaamet.

### Turism Venemaalt

- 2015.a. ööbis Eesti majutusettevõtetes 186 061 Vene turisti. See oli 32% ehk 89 344 võrra vähem kui 2014.aastal. Nende veedetud ööde arv oli 393 805 (langus 36% ehk 220 063 öö võrra).
- Vene turistide ööbimiste arv oli peaaegu kõigil kuudel tunduvalt madalam isegi 2011.a. vastava kuu tasemest (2015.aasta lõpukuude tase oli pigem sarnane koguni 2010.a. vastava kuu tasemega, seega ei ole praeguseks veel näha mingeid märke languse pidurdumisest). 2015. aasta kokkuvõttes oli nende ööbimiste arv 17% 2011.a. tasemest madalam.

### Vene turistide ööbimised (veedetud ööd) Eesti majutusettevõtetes kuude kaupa. Allikas: Statistikaamet.

|      | Jaan.   | Veebr. | Märts  | Apr.   | Mai    | Juuni  | Juuli  | Aug.   | Sept.  | Okt.   | Nov.   | Dets.  | kokku   |
|------|---------|--------|--------|--------|--------|--------|--------|--------|--------|--------|--------|--------|---------|
| 2010 | 56 938  | 18 167 | 15 446 | 13 836 | 23 440 | 22 104 | 36 208 | 41 650 | 17 819 | 19 747 | 32 872 | 32 049 | 330 276 |
| 2011 | 87 850  | 20 822 | 29 180 | 27 931 | 32 573 | 32 115 | 56 414 | 52 112 | 27 116 | 28 340 | 36 241 | 45 211 | 475 905 |
| 2012 | 104 435 | 26 076 | 43 400 | 33 202 | 40 890 | 42 315 | 61 734 | 64 910 | 35 263 | 33 130 | 48 466 | 59 962 | 593 783 |
| 2013 | 115 330 | 32 018 | 48 850 | 35 514 | 61 014 | 45 786 | 68 311 | 68 358 | 39 900 | 38 509 | 58 226 | 67 527 | 679 343 |
| 2014 | 126 278 | 33 614 | 46 232 | 34 014 | 49 956 | 47 681 | 61 437 | 63 739 | 34 414 | 31 830 | 47 878 | 36 795 | 613 868 |
| 2015 | 69 218  | 18 921 | 24 683 | 19 978 | 33 781 | 33 630 | 43 981 | 44 313 | 20 509 | 22 664 | 28 406 | 33 721 | 393 805 |

|             | Vene turistide ööbimised (veedetud ööd) |         |         |         |         |                | Muutus võrreldes eelneva aastaga |             |                |                 |             |             |
|-------------|---|---------|---------|---------|---------|----------------|----------------------------------|-------------|----------------|-----------------|-------------|-------------|
|             | 2010                                    | 2011    | 2012    | 2013    | 2014    | 2015           | 2012/11                          | 2013/12     | 2014/13        | 2015/14         | 2014/13     | 2015/14     |
| Kokku       | 330 276                                 | 475 905 | 593 783 | 679 343 | 613 868 | <b>393 805</b> | 117 878                          | 85 560      | <b>-65 475</b> | <b>-220 063</b> | <b>-10%</b> | <b>-36%</b> |
| Tallinn     | 217 186                                 | 301 029 | 369 803 | 417 454 | 362 966 | <b>224 583</b> | 68 774                           | 47 651      | <b>-54 488</b> | <b>-138 383</b> | <b>-13%</b> | <b>-38%</b> |
| Ida-Viru    | 51 601                                  | 78 399  | 99 247  | 108 854 | 98 073  | <b>76 555</b>  | 20 848                           | 9 607       | <b>-10 781</b> | <b>-21 518</b>  | <b>-10%</b> | <b>-22%</b> |
| Tartu mk    | 8 990                                   | 15 461  | 23 094  | 30 576  | 29 595  | <b>20 620</b>  | 7 633                            | 7 482       | <b>-981</b>    | <b>-8 975</b>   | <b>-3%</b>  | <b>-30%</b> |
| ..Tartu     | 8 290                                   | 14 265  | 21 216  | 25 449  | 25 025  | <b>18 843</b>  | 6 951                            | 4 233       | <b>-424</b>    | <b>-6 182</b>   | <b>-2%</b>  | <b>-25%</b> |
| ..Tartu mk* | 700                                     | 1 196   | 1 878   | 5 127   | 4 570   | <b>1 777</b>   | 682                              | 3 249       | <b>-557</b>    | <b>-2 793</b>   | <b>-11%</b> | <b>-61%</b> |
| Pärnu mk    | 12 363                                  | 21 157  | 25 422  | 30 076  | 29 146  | <b>18 063</b>  | 4 265                            | 4 654       | <b>-930</b>    | <b>-11 083</b>  | <b>-3%</b>  | <b>-38%</b> |
| ..Pärnu     | 11 795                                  | 20 708  | 24 285  | 29 022  | 27 565  | <b>16 733</b>  | 3 577                            | 4 737       | <b>-1 457</b>  | <b>-10 832</b>  | <b>-5%</b>  | <b>-39%</b> |
| ..Pärnu mk* | 568                                     | 449     | 1 137   | 1 054   | 1 581   | <b>1 330</b>   | 688                              | -83         | 527            | <b>-251</b>     | 50%         | <b>-16%</b> |
| Valga mk    | 12 783                                  | 15 934  | 15 706  | 20 234  | 20 325  | <b>12 408</b>  | <b>-228</b>                      | 4 528       | 91             | <b>-7 917</b>   | 0,4%        | <b>-39%</b> |
| Harju mk    | 5 521                                   | 9 848   | 17 220  | 18 869  | 21 558  | <b>10 189</b>  | 7 372                            | 1 649       | 2 689          | <b>-11 369</b>  | 14%         | <b>-53%</b> |
| Lääne-Viru  | 4 433                                   | 5 878   | 9 255   | 16 867  | 18 501  | <b>10 188</b>  | 3 377                            | 7 612       | 1 634          | <b>-8 313</b>   | 10%         | <b>-45%</b> |
| Saare mk    | 7 239                                   | 8 074   | 9 823   | 10 037  | 10 717  | <b>6 679</b>   | 1 749                            | 214         | 680            | <b>-4 038</b>   | 7%          | <b>-38%</b> |
| Põlva mk    | 4 382                                   | 11 712  | 13 489  | 14 223  | 9 804   | <b>5 776</b>   | 1 777                            | 734         | <b>-4 419</b>  | <b>-4 028</b>   | <b>-31%</b> | <b>-41%</b> |
| Lääne mk    | 2 565                                   | 3 968   | 5 244   | 4 665   | 5 747   | <b>3 681</b>   | 1 276                            | <b>-579</b> | 1 082          | <b>-2 066</b>   | 23%         | <b>-36%</b> |
| Võru mk     | 2 427                                   | 3 010   | 3 471   | 5 113   | 4 649   | <b>2 612</b>   | 461                              | 1 642       | <b>-464</b>    | <b>-2 037</b>   | <b>-9%</b>  | <b>-44%</b> |

\*väljaspool Tartu ja Pärnu linna. Allikas: Statistikaamet.

- Vene turistide ööbimised vähenesid tunduvalt peaaegu kõigis Eesti sihtkohtades. Absoluutarvudes ülekaalukalt suurim oli langus nende suurima osatähtsusega sihtkohas **Tallinnas**, kuid suhtarvudes oli Tallinnas langus umbes sama suur (-38%) kui Eestis keskmiselt (-36%).
- Vene turistide tähtsusest teises sihtkohas **Ida-Virumaal** aga vähenes nende ööbimiste arv vähem kui Eestis keskmiselt (-22%) ning maakonnale tervikuna kompenseeris siseturistide ööbimiste tugev kasv Vene turu languse täielikult.
- **Vene turistide ööbimiste arv vähenes 2015. aastal märkimisväärselt väga paljudes Euroopa riikides** (kes on siiani aasta esimese 9-11 kuu või ka kogu aasta kohta statistikat avaldanud). Eestiga samas piirkonnas asuvates ja sarnastes riikides on langus olnud umbes samas suurusjärgus kui Eestis (40% ringis). Lätis vähenes Vene turistide ööbimiste arv 33%, Poolas 34%, Eestis 36%, Leedus ja Tšehhis 38% ning Soomes 42% (joonis 11). Joonis 12 näitab võrdlust meie lähiriikidega ka absoluutarvudes. Kuna Soomes vähenes Vene turistide ööbimiste arv juba 2014.a. tunduvalt rohkem kui Balti riikides ning perioodil 2009-2013 oli Soomes kasv aeglasem kui Balti riikides, oli Vene turistide ööbimiste arv seal 2015.aastal väiksem isegi 2007.a. tasemest. Kõigis Balti riikides oli nende ööbimiste arv mõnevõrra väiksem kui 2011.a.
- Konsultatsioonifirma *Tourism Economics* andmetel<sup>2</sup> olid Vene turistide saabumised Euroopa riikidesse kokku 2015.aastal 2,5% 2010.aasta tasemest allpool. Seejuures nende saabumised Kesk- ja Ida-Euroopa riikidesse kokku olid koguni 25% 2010.aasta tasemest allpool, saabumised Põhja-Euroopa riikidesse kokku aga olid 6,5% 2010.aasta tasemest allpool. *Tourism Economics* prognoosib, et 2016.aastal väheneb Venemaa SKP jätkuvalt (-1% võrreldes 2015.a.), ning rubla kurss euro suhtes langeb veel 15%. Seetõttu on ka välisreiside prognoos negatiivne ja kõige varem võib Venemaa elanike turisminoudluse tagasihoidlik taastumine alata 2016.a. lõpus.

### Turism Lätist

- **Nagu 2014. aastal, oli ka 2015. aastal Läti üks suurimat kasvu näidanud välisturget (ööbimiste absoluutarvult). Seal saabunud turistide ja nende veedetud ööde arv jõudis juba viiendat aastat järjest uue rekordini (joonis 3).** 2015.a. ööbis Eesti majutusettevõtetes 127 864 Läti turisti – 15 161 võrra ehk 13% rohkem kui 2014.aastal. Nende veedetud ööde arv oli 195 649, mida oli 15% rohkem kui 2014.a.
- Suurematest sihtkohtadest jõudis nende arv uue rekordini näiteks Tallinnas, Pärnu linnas ja maakonnas, Harjumaal ja Valgamaal.
- Arvuliselt kõige rohkem lisandus Läti turistide ööbimisi **Tallinnas** (joonis 13). Seejuures oli Tallinnas kasv suurem madalhooajal, mõnevõrra tagasihoidlikum aga suvekuudel. Kuigi suhtarvudes oli Läti turistide ööbimiste kasv Tallinnas märkimisväärne (19%), kattis see kasv absoluutarvudes Tallinna majutusettevõtetele vaid 1/10 Vene turu langusest.
- Absoluutarvudes oli Läti turistide ööbimiste lisandumise poolest järgmine sihtkoht **Pärnu maakond (eelkõige Pärnu linn)**. Seal eelnes 2015.aastal saavutatud 21% kasvule märkimisväärne kasv (49%) 2014.aastal. Ööbimiste arv kasvas tunduvalt nii suvel kui ka madalhooajal. Tänu kiirele kasvule on Pärnu maakond alates 2014.aastast olnud ööbimiste arvult Läti turistide tähtsusest teine sihtkoht Tallinna järel.
- Uuesti hakkas kasvama nende ööbimiste arv **Saare maakonnas** (pärast väikest langust kahel eelneval aastal). Lisaks lisandus nende ööbimisi märkimisväärselt ka mitmes väiksema osatähtsusega maakonnas: Lääne-, Valga- ja Järvamaal. Läänemaal kasvas nende arv eelkõige jaanuarist maini – põhiliselt tulenes see pikalt viibivate tööreisijate lisandumisest.
- Arvuliselt kõige rohkem vähenesid Läti turistide ööbimised **Tartu maakonnas** (väljaspool Tartu linna). Seal kasvas nende ööbimiste arv kiiresti perioodil 2011-2013 (pärast Ahhaa keskuse avamist). Tänu kiirele kasvule oli Läti turistide ööbimisi Tartu maakonnas 2012. ja 2013.aastal rohkem kui Pärnu maakonnas. Nii 2014. kui ka 2015.aastal aga nende arv Tartu maakonnas veidi vähenes.

<sup>2</sup> European Tourism 2015 - Trends & Prospects (Q4/2015): [http://www.etc-corporate.org/reports/european-tourism-2015-trends-and-prospects-\(q4-2015\)?page=download-report&report\\_id=84](http://www.etc-corporate.org/reports/european-tourism-2015-trends-and-prospects-(q4-2015)?page=download-report&report_id=84)

|             | Läti turistide ööbimised (veedetud ööd) |         |         |         |         |         | Muutus võrreldes eelneva aastaga |         |         |         |         |         |
|-------------|---|---------|---------|---------|---------|---------|----------------------------------|---------|---------|---------|---------|---------|
|             | 2010                                    | 2011    | 2012    | 2013    | 2014    | 2015    | 2012/11                          | 2013/12 | 2014/13 | 2015/14 | 2014/13 | 2015/14 |
| Kokku       | 112 122                                 | 130 154 | 152 491 | 158 031 | 170 279 | 195 649 | 22 337                           | 5 540   | 12 248  | 25 370  | 8%      | 15%     |
| Tallinn     | 56 117                                  | 65 947  | 69 969  | 70 138  | 69 579  | 83 056  | 4 022                            | 169     | -559    | 13 477  | -0,8%   | 19%     |
| Pärnu mk    | 14 955                                  | 15 629  | 17 652  | 18 257  | 27 143  | 32 884  | 2 023                            | 605     | 8 886   | 5 741   | 49%     | 21%     |
| ..Pärnu     | 13 990                                  | 14 326  | 16 145  | 16 974  | 24 551  | 29 332  | 1 819                            | 829     | 7 577   | 4 781   | 45%     | 19%     |
| ..Pärnu mk* | 965                                     | 1 303   | 1 507   | 1 283   | 2 592   | 3 552   | 204                              | -224    | 1 309   | 960     | 102%    | 37%     |
| Tartu mk    | 8 638                                   | 10 624  | 18 573  | 22 972  | 22 010  | 21 097  | 7 949                            | 4 399   | -962    | -913    | -4%     | -4%     |
| ..Tartu     | 6 947                                   | 9 038   | 15 200  | 17 356  | 16 941  | 17 101  | 6 162                            | 2 156   | -415    | 160     | -2%     | 1%      |
| ..Tartu mk* | 1 691                                   | 1 586   | 3 373   | 5 616   | 5 069   | 3 996   | 1 787                            | 2 243   | -547    | -1 073  | -10%    | -21%    |
| Saare mk    | 15 616                                  | 19 130  | 20 806  | 20 257  | 19 691  | 20 974  | 1 676                            | -549    | -566    | 1 283   | -3%     | 7%      |
| Harju mk    | 2 847                                   | 3 831   | 5 932   | 5 596   | 6 630   | 6 955   | 2 101                            | -336    | 1 034   | 325     | 18%     | 5%      |
| Ida-Viru    | 4 545                                   | 4 717   | 5 545   | 6 030   | 6 839   | 6 640   | 828                              | 485     | 809     | -199    | 13%     | -3%     |
| Valga mk    | 2 413                                   | 2 420   | 2 831   | 2 875   | 4 376   | 5 831   | 411                              | 44      | 1 501   | 1 455   | 52%     | 33%     |

\*väljaspool Tartu ja Pärnu linna. Allikas: Statistikaamet.

### Muud välisriigid

- Saksamaa** turiste ööbis Eesti majutusettevõtetes 116 088 – see oli 3% ehk 3211 võrra rohkem kui 2014.aastal. Nende veedetud ööde arv oli 241 400 (langus 0,3% ehk 702 öö võrra). Kui 2014.a. oli Saksamaa absoluutarvudes suurimat ööbimiste kasvu näidanud välisturg, siis 2015.a. vähenes nende ööbimiste arv 2014.aasta rekordilise tasemega võrreldes 0,3%. Langus toimus suvehooajal (maist augustini vähenes nende ööbimiste arv 6%), ülejäänud hooaegadel aga nende ööbimiste arv kasvas. Ööbimiste arv vähenes suvekuudel hoolimata sellest, et 2015.a. suvehooajal lisandus lennuühendusi Tallinnast Saksamaa linnadesse (võrreldes 2014.a. suvehooajaga). Absoluutarvudes suurimat langust näitas nende ööbimiste arv suurima osatähtsusega sihtkohas Tallinnas, kus nende arv 2014. aastal ka ülekaalukalt kõige rohkem kasvas (suhtarvudes vähenesid nende ööbimised Tallinnas 2014.aasta rekordilise tasemega võrreldes vaid 2%, majutatud turistide arv aga koguni kasvas 3%). Tartus ja Pärnus nende ööbimiste arv kasvas (ööbimisi lisandus seal ka suvehooajal, kui Tallinnas nende ööbimiste arv vähenes). Samuti kasvas teist aastat järjest nende ööbimiste arv Jõgevamaal (seoses tööreisidega). Juunis mitmekordistus nende ööbimiste arv Viljandi maakonnas, kus toimusid rahvusvahelised hansapäevad.

|              | Saksa turistide ööbimised (veedetud ööd) |         |         |         |         |         | Muutus võrreldes eelneva aastaga |         |         |         |         |         |
|--------------|--|---------|---------|---------|---------|---------|----------------------------------|---------|---------|---------|---------|---------|
|              | 2010                                     | 2011    | 2012    | 2013    | 2014    | 2015    | 2012/11                          | 2013/12 | 2014/13 | 2015/14 | 2014/13 | 2015/14 |
| Kokku        | 167 508                                  | 218 698 | 227 959 | 210 955 | 242 102 | 241 400 | 9 261                            | -17 004 | 31 147  | -702    | 15%     | -0,3%   |
| Tallinn      | 118 200                                  | 160 272 | 165 272 | 153 581 | 181 395 | 177 792 | 5 000                            | -11 691 | 27 814  | -3 603  | 18%     | -2%     |
| Tartu mk     | 12 774                                   | 12 572  | 14 631  | 15 240  | 14 891  | 16 072  | 2 059                            | 609     | -349    | 1 181   | -2%     | 8%      |
| ..Tartu linn | 12 419                                   | 12 260  | 14 228  | 14 636  | 14 338  | 15 548  | 1 968                            | 408     | -298    | 1 210   | -2%     | 8%      |
| ..Tartu mk*  | 355                                      | 312     | 403     | 604     | 553     | 524     | 91                               | 201     | -51     | -29     | -8%     | -5%     |
| Saare mk     | 8 365                                    | 10 563  | 9 454   | 8 200   | 9 336   | 9 162   | -1 109                           | -1 254  | 1 136   | -174    | 14%     | -2%     |
| Lääne-Viru   | 5 797                                    | 7 237   | 8 062   | 7 750   | 8 430   | 7 934   | 825                              | -312    | 680     | -496    | 9%      | -6%     |
| Pärnu mk     | 9 263                                    | 7 328   | 7 492   | 6 537   | 7 888   | 7 928   | 164                              | -955    | 1 351   | 40      | 21%     | 1%      |
| ..Pärnu linn | 8 634                                    | 6 385   | 6 414   | 5 286   | 6 483   | 6 907   | 29                               | -1 128  | 1 197   | 424     | 23%     | 7%      |
| ..Pärnu mk*  | 629                                      | 943     | 1 078   | 1 251   | 1 405   | 1 021   | 135                              | 173     | 154     | -384    | 12%     | -27%    |
| Ida-Viru     | 4 055                                    | 10 462  | 9 978   | 7 328   | 6 066   | 5 984   | -484                             | -2 650  | -1 262  | -82     | -17%    | -1%     |
| Jõgeva mk    | 554                                      | 327     | 239     | 354     | 2 427   | 4 004   | -88                              | 115     | 2 073   | 1 577   | 586%    | 65%     |
| Harju mk     | 1 193                                    | 1 865   | 3 227   | 2 103   | 2 539   | 2 922   | 1 362                            | -1 124  | 436     | 383     | 21%     | 15%     |
| Lääne mk     | 2 485                                    | 2 688   | 3 204   | 3 370   | 2 996   | 2 746   | 516                              | 166     | -374    | -250    | -11%    | -8%     |
| Viljandi mk  | 959                                      | 919     | 1 389   | 1 719   | 1 707   | 2 205   | 470                              | 330     | -12     | 498     | -1%     | 29%     |

\*väljaspool Tartu ja Pärnu linna. Allikas: Statistikaamet.

- Rootsi** turiste ööbis majutusettevõtetes 71 087. See oli 1% ehk 876 võrra vähem kui 2014. aastal. Nende veedetud ööd oli 144 504 (3,5% ehk 5217 võrra vähem kui 2014.a.). Langus oli suurem 2015.a. esimesel poolel, aasta teine pool näitas mõnevõrra paremaid tulemusi. Rootsi turistide ja nende ööbimiste arv

vähenes veidi neljandat aastat järjest, kuid langus oli väiksem kui 2014. aastal. Absoluutarvudes suurimat langust näitas nende ööbimiste arv suurima osatähtsusega sihtkohas Tallinnas, samas suhtarvudes vähenesid nende ööbimised Tallinnas 2014.aastaga võrreldes vaid 2,5%, majutatud turistide arv aga koguni kasvas 0,5%. Pärnus kasvas majutatud Rootsi turistide arv 4%, nende ööbimised aga 1%. Tunduvalt lisandus nende ööbimisi Võrumaal, kus aga ööbimiste absoluutarv on üsna väike.

|              | Rootsi turistide ööbimised (veedetud ööd) |         |         |         |         |         | Muutus võrreldes eelneva aastaga |         |         |         |         |         |
|--------------|---|---------|---------|---------|---------|---------|----------------------------------|---------|---------|---------|---------|---------|
|              | 2010                                      | 2011    | 2012    | 2013    | 2014    | 2015    | 2012/11                          | 2013/12 | 2014/13 | 2015/14 | 2014/13 | 2015/14 |
| Kokku        | 168 165                                   | 179 523 | 161 460 | 159 813 | 149 721 | 144 504 | -18 063                          | -1 647  | -10 092 | -5 217  | -6%     | -3,5%   |
| Tallinn      | 98 450                                    | 110 300 | 95 117  | 87 043  | 83 005  | 80 889  | -15 183                          | -8 074  | -4 038  | -2 116  | -5%     | -2,5%   |
| Pärnu mk     | 34 635                                    | 31 998  | 34 656  | 41 321  | 36 796  | 37 217  | 2 658                            | 6 665   | -4 525  | 421     | -11%    | 1,1%    |
| ..Pärnu linn | 34 049                                    | 31 143  | 33 361  | 39 935  | 35 407  | 35 700  | 2 218                            | 6 574   | -4 528  | 293     | -11%    | 0,8%    |
| ..Pärnu mk*  | 586                                       | 855     | 1 295   | 1 386   | 1 389   | 1 517   | 440                              | 91      | 3       | 128     | 0,2%    | 9%      |
| Tartu mk     | 6 199                                     | 7 339   | 6 857   | 5 921   | 6 531   | 6 365   | -482                             | -936    | 610     | -166    | 10%     | -3%     |
| ..Tartu linn | 5 974                                     | 7 046   | 6 215   | 5 683   | 6 176   | 6 133   | -831                             | -532    | 493     | -43     | 9%      | -1%     |
| ..Tartu mk*  | 225                                       | 293     | 642     | 238     | 355     | 232     | 349                              | -404    | 117     | -123    | 49%     | -35%    |
| Saare mk     | 10 418                                    | 9 346   | 6 804   | 6 922   | 6 931   | 6 354   | -2 542                           | 118     | 9       | -577    | 0,1%    | -8%     |
| Lääne mk     | 4 186                                     | 5 153   | 4 794   | 5 394   | 3 993   | 3 437   | -359                             | 600     | -1 401  | -556    | -26%    | -14%    |
| Ida-Viru     | 3 107                                     | 4 270   | 3 196   | 3 291   | 3 291   | 3 047   | -1 074                           | 95      | 0       | -244    | 0%      | -7%     |
| Valga mk     | 5 526                                     | 5 220   | 4 600   | 4 031   | 3 138   | 2 688   | -620                             | -569    | -893    | -450    | -22%    | -14%    |
| Harju mk     | 2 370                                     | 2 623   | 2 457   | 2 171   | 3 004   | 1 971   | -166                             | -286    | 833     | -1 033  | 38%     | -34%    |

\*väljaspool Tartu ja Pärnu linna. Allikas: Statistikaamet.

- Absoluutarvudes kasvas märkimisväärselt **Hispaaniast ja USAst** pärit turistide ööbimiste arv – tulenevalt nende pikast viibimisest Eestis töö ja teenistusega seoses.
- Uue rekordini jõudis turism Jaapanist ja Hiinast. Eriti märkimisväärsed tulemusi näitas **Jaapan**, mis oli ka absoluutarvudes üks suuremat kasvu näidanud sihtturge (nad veetsid 2015.a. majutusettevõtetes 35 837 ööd, mis oli 22% ehk 6360 võrra rohkem kui 2014.aastal). Nende ööbimisi lisandus tunduvalt ka juba kahel eelneval aastal (mistõttu nende arv oli 2015.aastaks võrreldes 2012.aastaga rohkem kui kahekordistunud). Ka Lätis ja Leedus on nende ööbimiste arv viimase kolme aastaga kasvanud umbes samapalju kui Eestis.

## SISETURISM

- **2015.a. jõudis siseturism Eestis kolmandat aastat järjest uue rekordini.** 2015.a. ööbis Eesti majutusettevõtetes 1,18 miljonit siseturisti, mis oli 7% rohkem kui 2014.a. Siseturistid veetsid majutusettevõtetes 2 miljonit ööd (6% rohkem kui 2014.a).
- **Siseturistide ööbimised kasvasid põhiliselt tänu puhkusereiside lisandumisele.** Siseturistide ööbimisi puhkusereisidel oli 1,05 miljonit, võrreldes 2014. aastaga kasvas nende arv 76 147 võrra ehk 8%. Siseturistide ööbimisi tööreisidel oli 2015.aastal 538 916, võrreldes 2014. aastaga kasvas nende arv 3120 võrra ehk 0,6%. Ööbimisi muudel reisidel oli 422 886, võrreldes 2014. aastaga kasvas nende arv 42 231 võrra ehk 11%.
- Ka pikaajalist arengut jälgides on siseturism kasvanud tänu puhkusereisidele – 2015.a. jõudsid need juba neljandat aastat järjest uue rekordini (joonis 14). Kasv on olnud märkimisväärne: nii 2013. kui ka 2014.aastal kasvasid ööbimised puhkusereisidel eelneva aastaga võrreldes 12%, 2015.aastal 8%. Puhkusereiside kiire kasv tuleneb Eesti elanike sissetulekute kasvust ja siseturistidele atraktiivsete ajaveetmis- ja puhkamisvõimaluste pidevast lisandumisest. Tööreiside ööbimiste arvu senine rekord aga jäi majanduskriisi eelsesse 2007.aastasse.
- Ööbimiste arvu järgi on siseturistide peamised sihtkohad suuruse järjekorras: Tallinn (16% ööbimistest), Pärnu mk koos Pärnuga (14%), Ida-Viru mk (10%), Tartu mk koos Tartuga (10%), Harju mk (8%) ja Saare mk (8%). Sihtkohtade pingerida on pikema perioodi vältel olnud suhteliselt püsiv.
- 2015.aastal said sisereiside kasvutrendist osa pea kõigi maakondade majutusettevõtted. **Arvuliselt kõige rohkem lisandus siseturistide ööbimisi Ida-Virumaal, Pärnus, Valgamaal ja Lääne-Virumaal** (seejuures Ida-Virumaal ja Pärnus jõudis nende ööbimiste arv ühtlasi uue rekordini). **Kõigis neljas sihtkohas kasvas eelkõige puhkusereiside arv.** Siseturistide ööbimiste arv vähenes vaid Tartu maakonnas (nii Tartus kui ka väljaspool) ja Pärnu maakonnas väljaspool Pärnu linna (2014.a. kasvas seal nende ööbimiste arv märkimisväärselt 18% võrra, kuid 2015.a. vähenes 8%).

|              | Siseturistide ööbimised (veedetud ööd) |           |           |           |           | Muutus võrreldes eelneva aastaga |         |         |         |         |         |
|--------------|--|-----------|-----------|-----------|-----------|----------------------------------|---------|---------|---------|---------|---------|
|              | 2011                                   | 2012      | 2013      | 2014      | 2015      | 2012/11                          | 2013/12 | 2014/13 | 2015/14 | 2014/13 | 2015/14 |
| Kokku        | 1 650 527                              | 1 721 498 | 1 824 707 | 1 890 165 | 2 011 663 | 70 971                           | 103 209 | 65 458  | 121 498 | 4%      | 6%      |
| Tallinn      | 267 424                                | 263 519   | 293 965   | 317 208   | 320 567   | -3 905                           | 30 446  | 23 243  | 3 359   | 8%      | 1%      |
| Pärnu mk     | 221 478                                | 233 800   | 237 427   | 263 858   | 277 461   | 12 322                           | 3 627   | 26 431  | 13 603  | 11%     | 5%      |
| ..Pärnu linn | 165 145                                | 183 244   | 189 507   | 207 360   | 225 382   | 18 099                           | 6 263   | 17 853  | 18 022  | 9%      | 9%      |
| ..Pärnu mk*  | 56 333                                 | 50 556    | 47 920    | 56 498    | 52 079    | -5 777                           | -2 636  | 8 578   | -4 419  | 18%     | -8%     |
| Ida-Viru     | 186 761                                | 180 468   | 183 275   | 184 879   | 210 231   | -6 293                           | 2 807   | 1 604   | 25 352  | 1%      | 14%     |
| Tartu mk     | 175 608                                | 194 329   | 202 418   | 201 119   | 197 317   | 18 721                           | 8 089   | -1 299  | -3 802  | -0,6%   | -2%     |
| ..Tartu linn | 141 957                                | 151 025   | 156 282   | 158 383   | 154 856   | 9 068                            | 5 257   | 2 101   | -3 527  | 1%      | -2%     |
| ..Tartu mk*  | 33 651                                 | 43 304    | 46 136    | 42 736    | 42 461    | 9 653                            | 2 832   | -3 400  | -275    | -7%     | -0,6%   |
| Harju mk     | 113 403                                | 146 947   | 143 578   | 152 639   | 162 344   | 33 544                           | -3 369  | 9 061   | 9 705   | 6%      | 6%      |
| Saare mk     | 130 916                                | 128 311   | 142 591   | 146 980   | 155 238   | -2 605                           | 14 280  | 4 389   | 8 258   | 3%      | 6%      |
| Lääne-Viru   | 118 002                                | 124 183   | 136 017   | 120 730   | 133 146   | 6 181                            | 11 834  | -15 287 | 12 416  | -11%    | 10%     |
| Valga mk     | 100 689                                | 99 476    | 100 214   | 101 934   | 118 471   | -1 213                           | 738     | 1 720   | 16 537  | 2%      | 16%     |
| Lääne mk     | 66 523                                 | 79 660    | 90 277    | 89 617    | 101 074   | 13 137                           | 10 617  | -660    | 11 457  | -1%     | 13%     |
| Põlva mk     | 69 751                                 | 72 823    | 81 757    | 81 195    | 88 375    | 3 072                            | 8 934   | -562    | 7 180   | -1%     | 9%      |
| Võru mk      | 64 778                                 | 68 143    | 73 325    | 84 647    | 86 928    | 3 365                            | 5 182   | 11 322  | 2 281   | 15%     | 3%      |
| Viljandi mk  | 47 778                                 | 51 261    | 56 635    | 48 791    | 56 947    | 3 483                            | 5 374   | -7 844  | 8 156   | -14%    | 17%     |
| Jõgeva mk    | 28 667                                 | 20 807    | 24 250    | 26 886    | 28 763    | -7 860                           | 3 443   | 2 636   | 1 877   | 11%     | 7%      |
| Rapla mk     | 19 737                                 | 19 904    | 18 785    | 23 905    | 27 871    | 167                              | -1 119  | 5 120   | 3 966   | 27%     | 17%     |
| Hiiu mk      | 22 502                                 | 21 498    | 20 716    | 24 304    | 24 537    | -1 004                           | -782    | 3 588   | 233     | 17%     | 1%      |
| Järva mk     | 16 510                                 | 16 369    | 19 477    | 21 473    | 22 393    | -141                             | 3 108   | 1 996   | 920     | 10%     | 4%      |

\*väljaspool Tartu ja Pärnu linna. Allikas: Statistikaamet.

## TURISMITULU

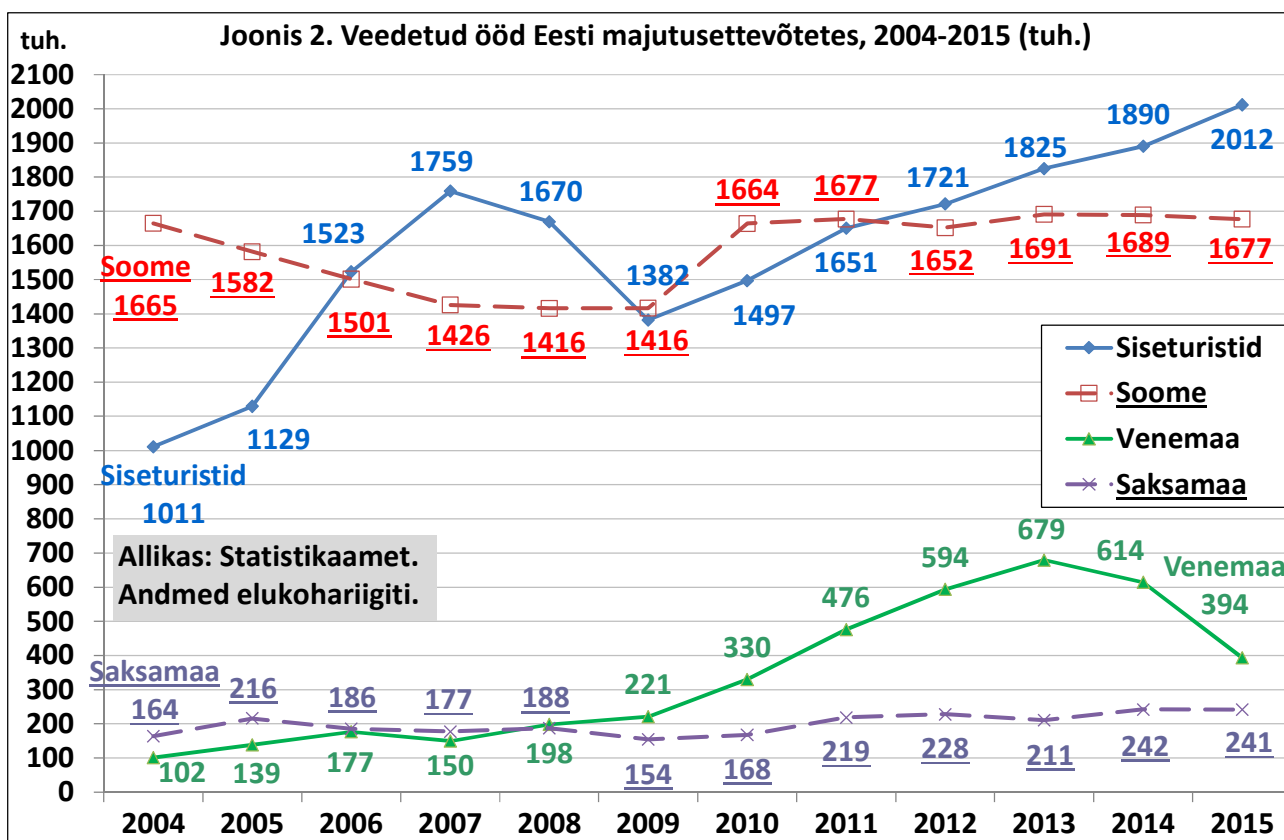
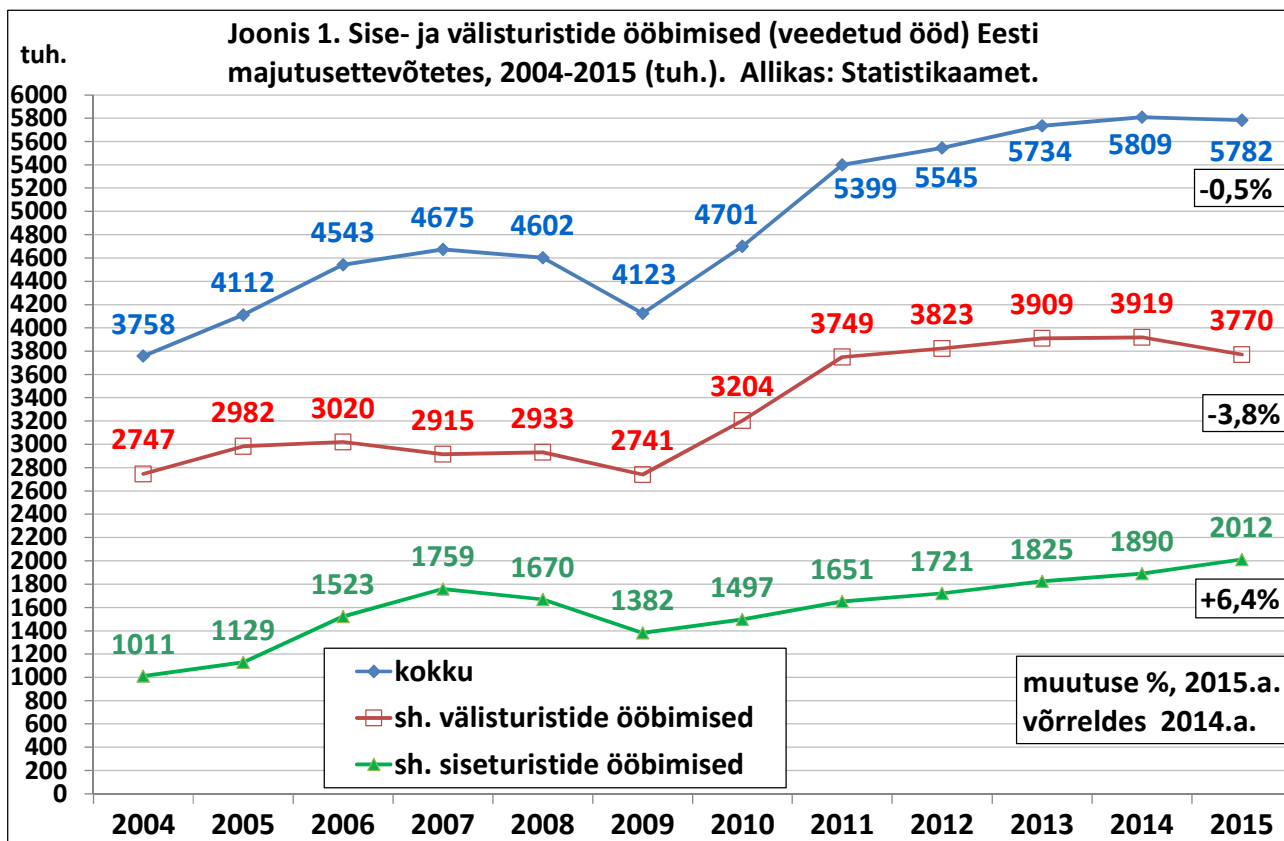
Eesti Panga 2016.a. septembris korrigeeritud andmetel oli reisiteenuste eksport (väliskülastajate kulutused Eestis) 2015.aastal 1,29 miljardit eurot (langus 2014. aastaga võrreldes 5,8% ehk 78,6 miljoni võrra). Reisijateveo eksport (väliskülastajate maksed Eesti transpordifirmadele) oli 2015.aastal 353 miljonit eurot. Võrreldes 2014. aastaga kasvas see 13% ehk 41 miljoni võrra. Kahe eelmise näitaja summa ehk **Eesti kogutulu välisurismist (turismiteenuste eksport) oli 1,64 miljardit eurot (langus 2014. aastaga võrreldes 2,3%)**. Turismiteenuste osatähtsus Eesti kaupade ja teenuste ekspordis oli 2015. a. 10,2%. Turismiteenuste osatähtsus Eesti teenuste ekspordis oli 2015. a. 31,5% (mõlemad näitajad jäid 2014.aasta tasemele).

**Turismiteenuste eksport Eesti maksebilansis (miljon eurot).** Allikas: Eesti Pank.

|  | 2006  | 2007  | 2008  | 2009  | 2010  | 2011  | 2012  | 2013  | 2014  | 2015  |
|--|-------|-------|-------|-------|-------|-------|-------|-------|-------|-------|
| <b>Turismiteenuste eksport kokku</b>   | 1079  | 1030  | 1112  | 1034  | 1073  | 1204  | 1240  | 1524  | 1678  | 1640  |
| Sh. reisiteenuste eksport (väliskülastajate kulutused Eestis)                | 811   | 754   | 808   | 780   | 809   | 897   | 1005  | 1226  | 1366  | 1287  |
| Sh. Reisijateveo eksport (välisresidentide maksed Eesti transpordifirmadele) | 267   | 277   | 304   | 254   | 263   | 307   | 286   | 298   | 313   | 353   |
| Kaupade eksport  | 5546  | 6839  | 7158  | 5295  | 7482  | 10384 | 10749 | 11080 | 11089 | 10853 |
| Teenuste eksport   | 3038  | 3428  | 3875  | 3306  | 3567  | 4040  | 4673  | 4876  | 5322  | 5204  |
| Kaupade ja teenuste eksport kokku  | 8585  | 10267 | 11033 | 8601  | 11049 | 14424 | 15422 | 15955 | 16411 | 16057 |
| Turismiteenuste eksport koguekspordist                                       | 12,6% | 10,0% | 10,1% | 12,0% | 9,7%  | 8,3%  | 8,0%  | 9,6%  | 10,2% | 10,2% |
| Turismiteenuste eksport teenuste ekspordist                                  | 35,5% | 30,1% | 28,7% | 31,3% | 30,1% | 29,8% | 26,5% | 31,3% | 31,5% | 31,5% |

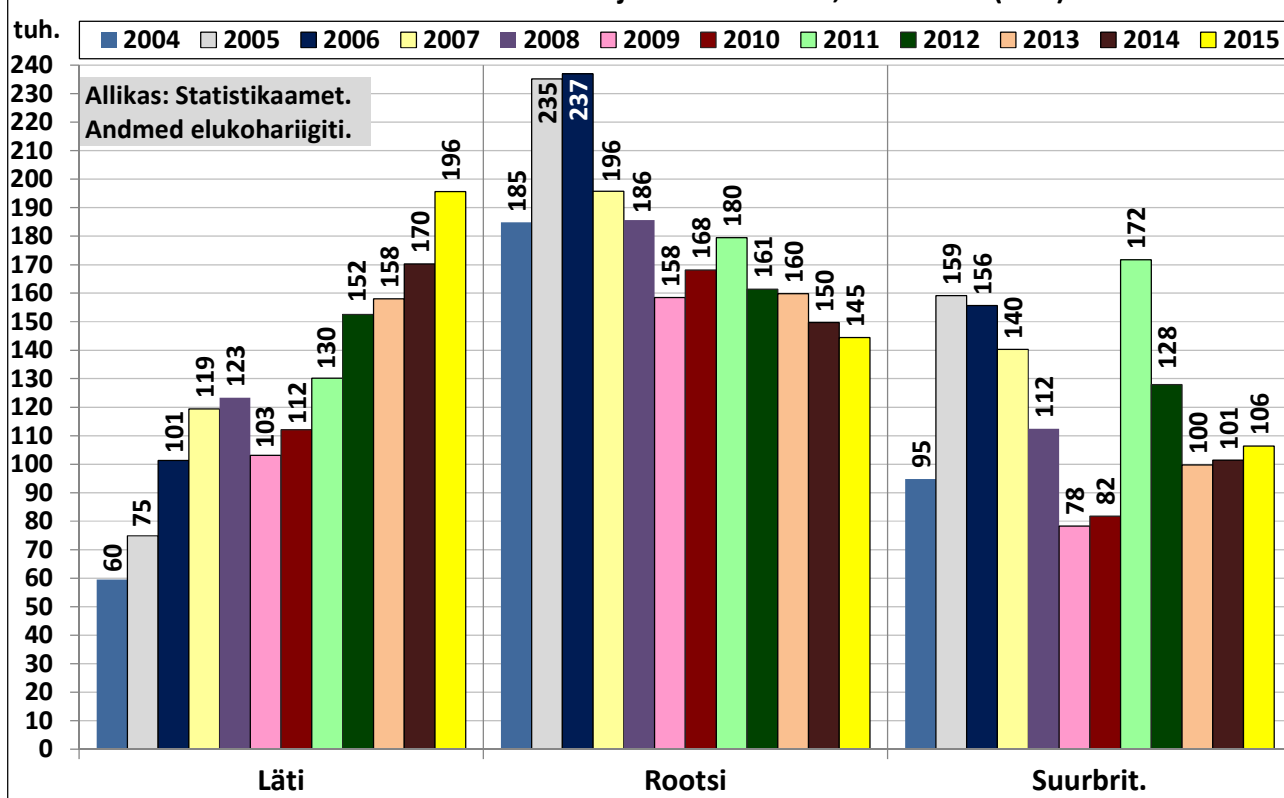
Andmeid korrigeeriti 2016.a. septembris.

**NB! Reisiteenuste eksport näitab kõigi väliskülastajate kulutusi Eestis.** Mobiilpositsioneerimise andmetel, mida kasutab Eesti Pank, käis 2015.a. Eestis 5,7 miljonit väliskülastajat, kellest 3 miljonit ööbis Eestis (tasulises või tasuta majutuses) ning 2,74 miljonit viibis Eestis ühe päeva (2016.a. augustis korrigeeritud andmed). 2014.aastal käis Eestis 6,19 miljonit väliskülastajat, kellest 2,92 miljonit ööbis Eestis (tasulises või tasuta majutuses) ning 3,27 miljonit viibis Eestis ühe päeva. Seoses meetoodika muutusega ei ole 2015.a. külastajate arv eelnevate aastatega täpselt võrreldav. Detailsem mobiilpositsioneerimise statistika on avaldatud: [http://statistika.eestipank.ee/#treeMenu/MAKSEBIL\\_JA\\_INVPOS/1410](http://statistika.eestipank.ee/#treeMenu/MAKSEBIL_JA_INVPOS/1410).

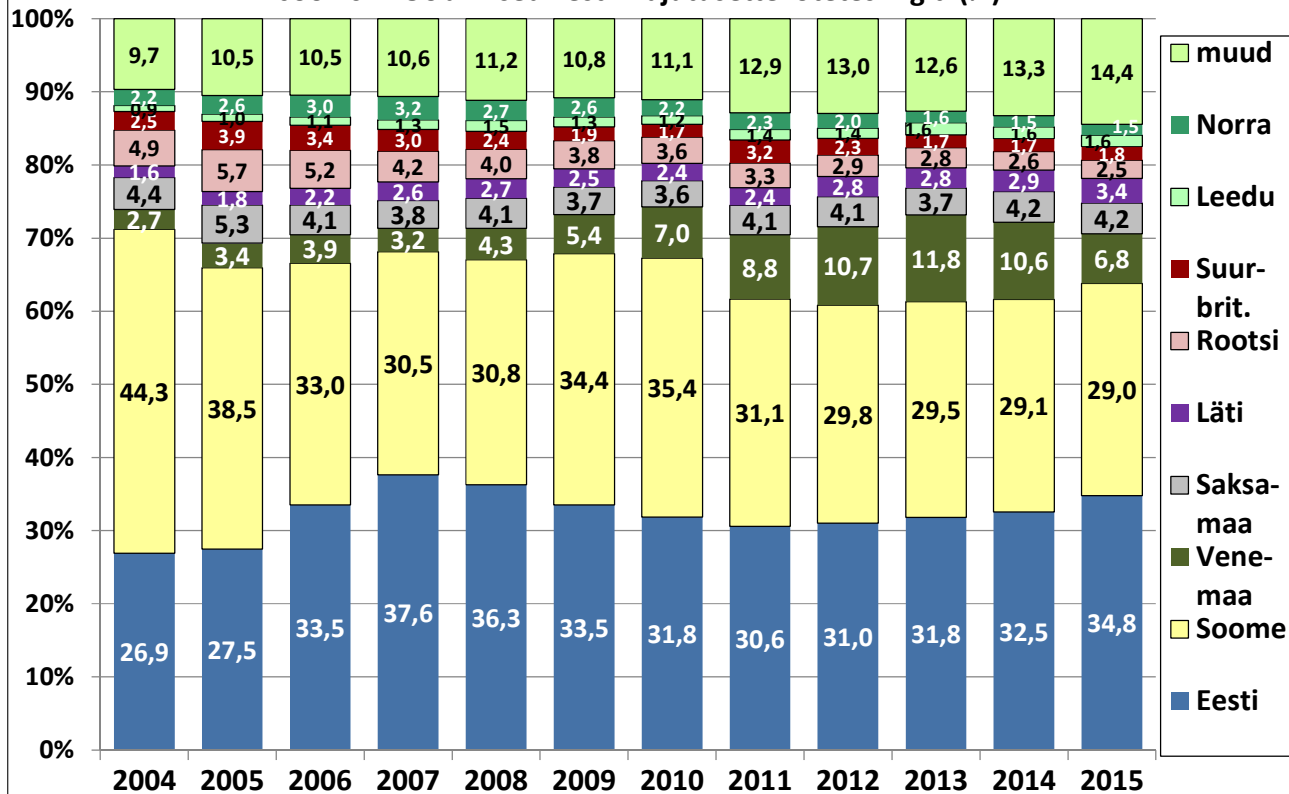


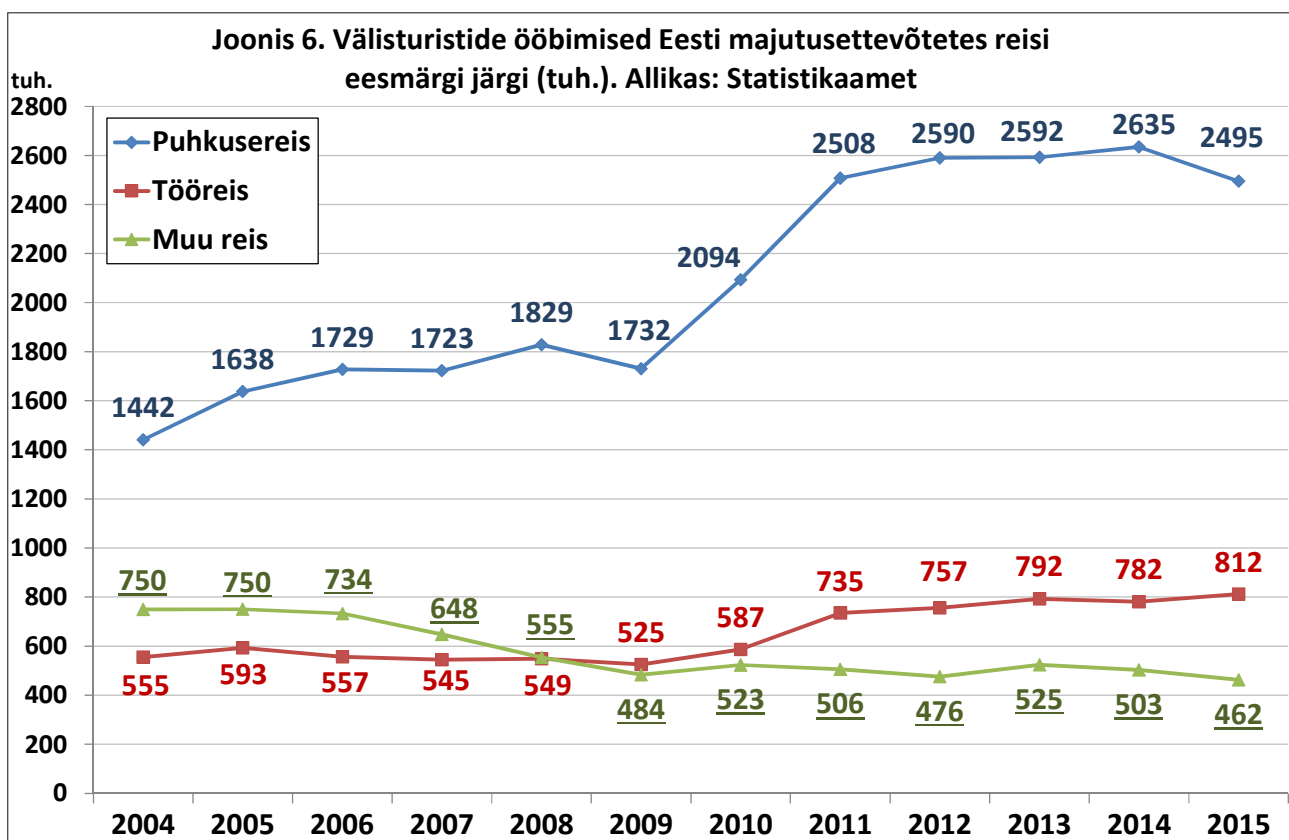
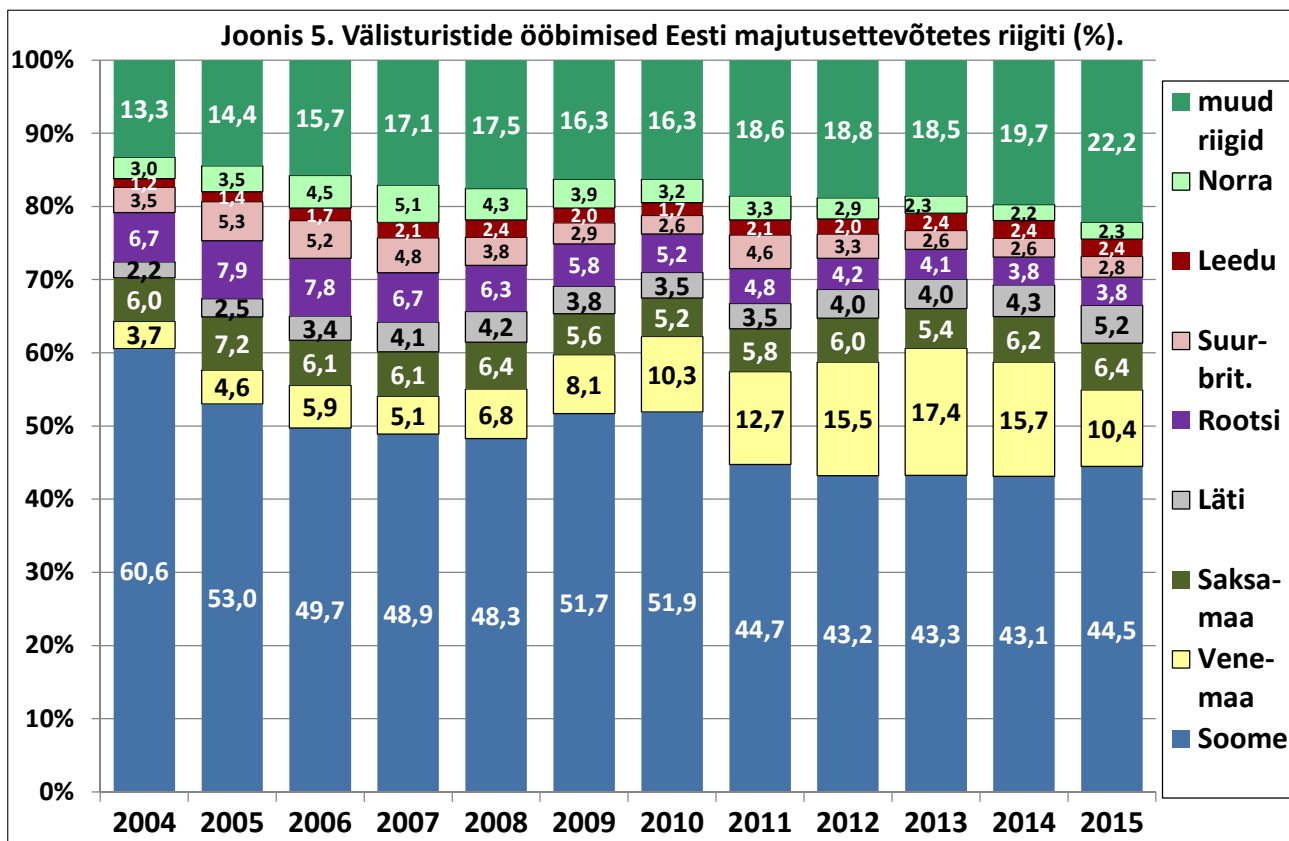


Joonis 3. Veedetud ööd Eesti majutusettevõtetes, 2004-2015 (tuh.)



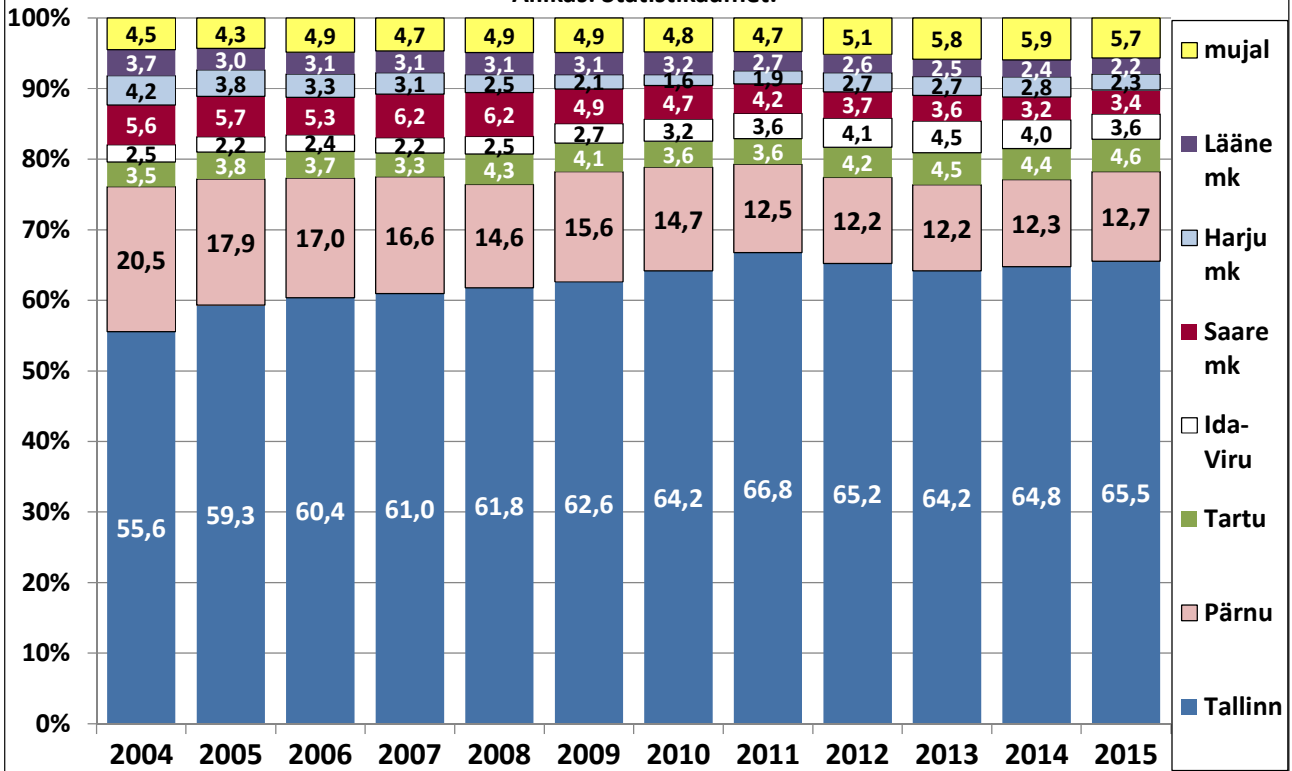
Joonis 4. Ööbimised Eesti majutusettevõtetes riigiti (%).





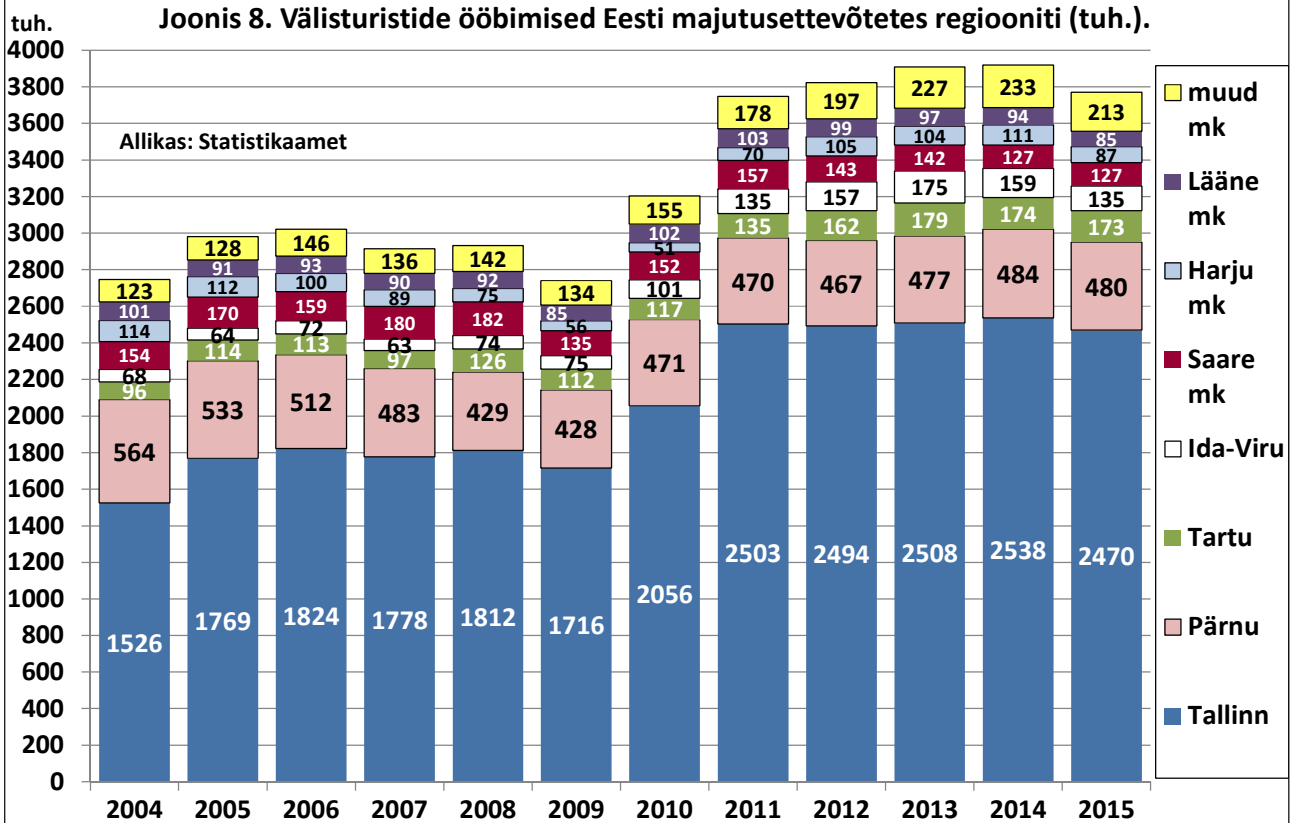
Joonis 7. Välislastide ööbimised Eesti majutusettevõtetes regiooni (%)

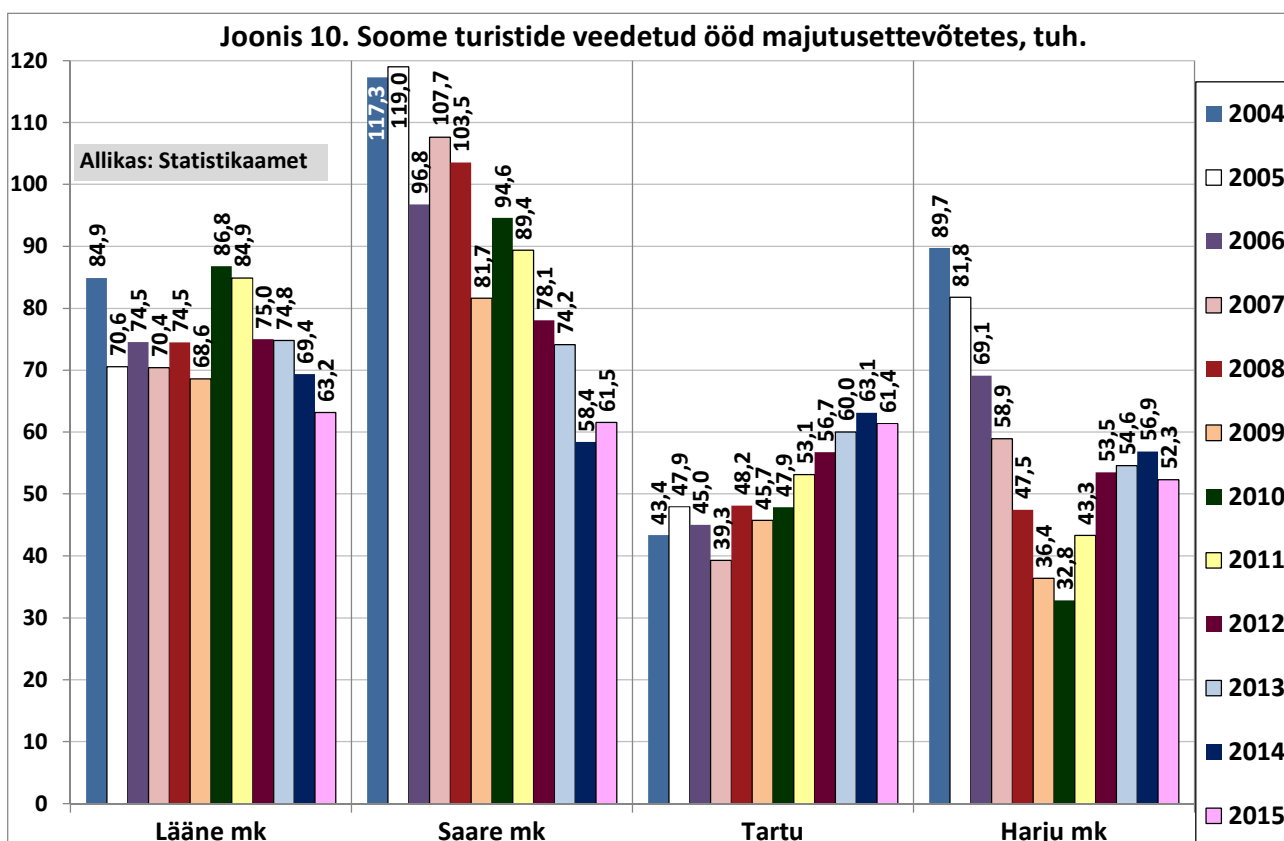
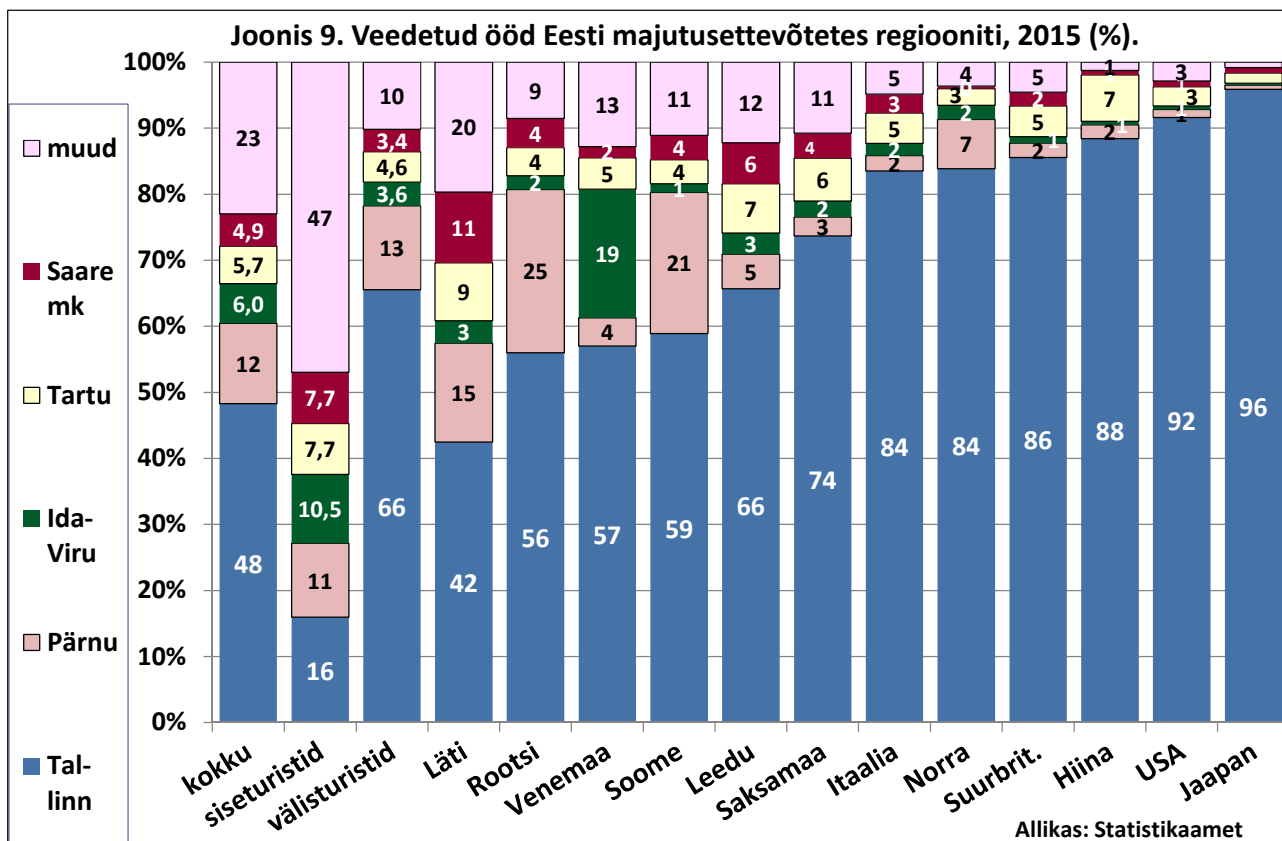
Allikas: Statistikaamet.

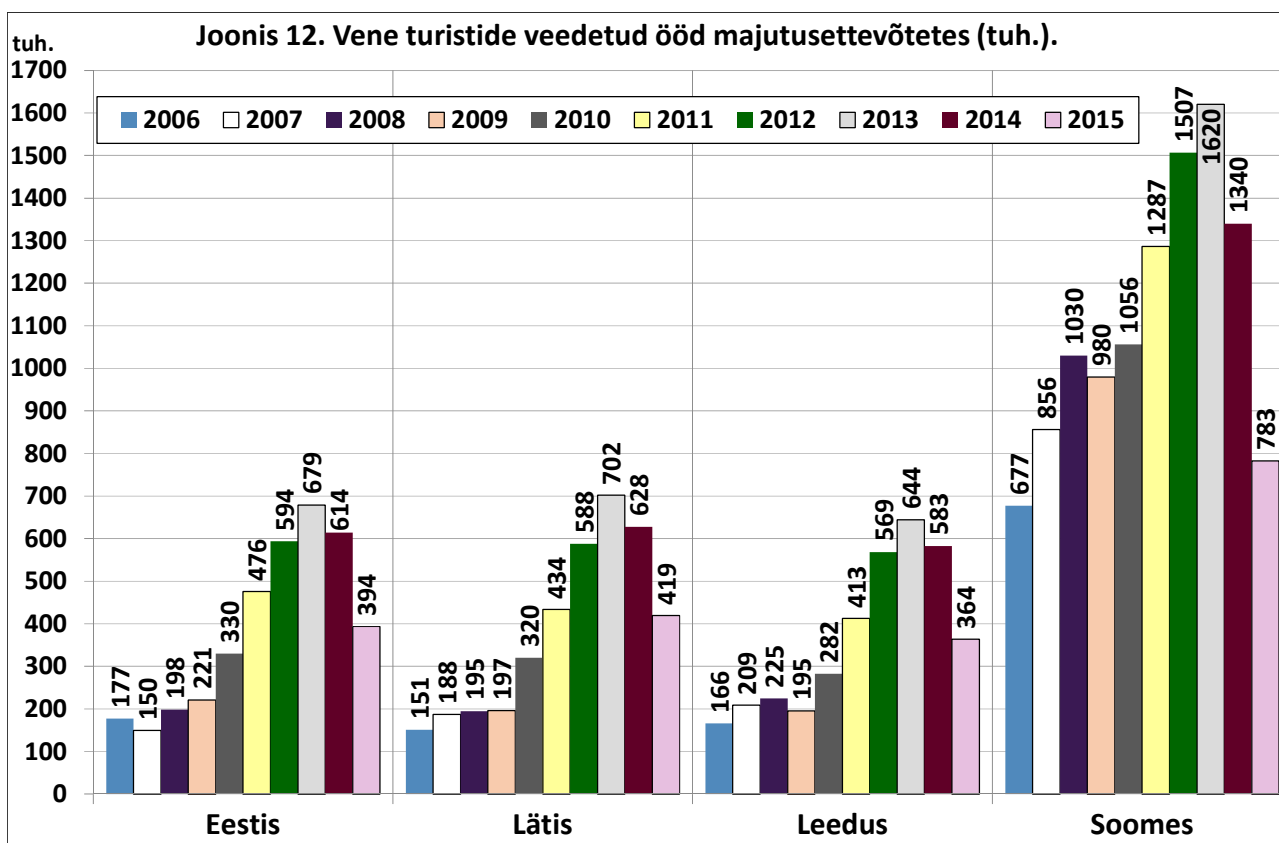
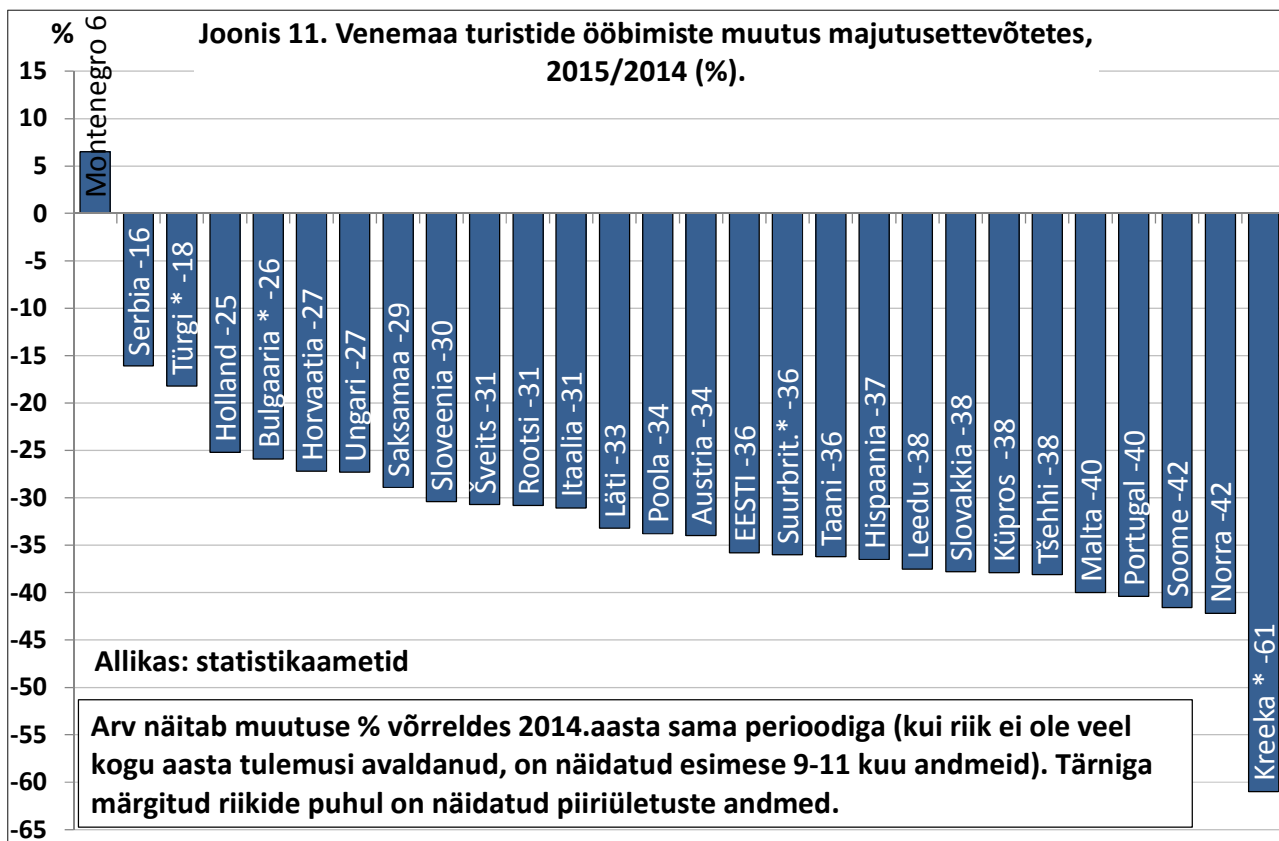


Joonis 8. Välislastide ööbimised Eesti majutusettevõtetes regiooni (tuh.)

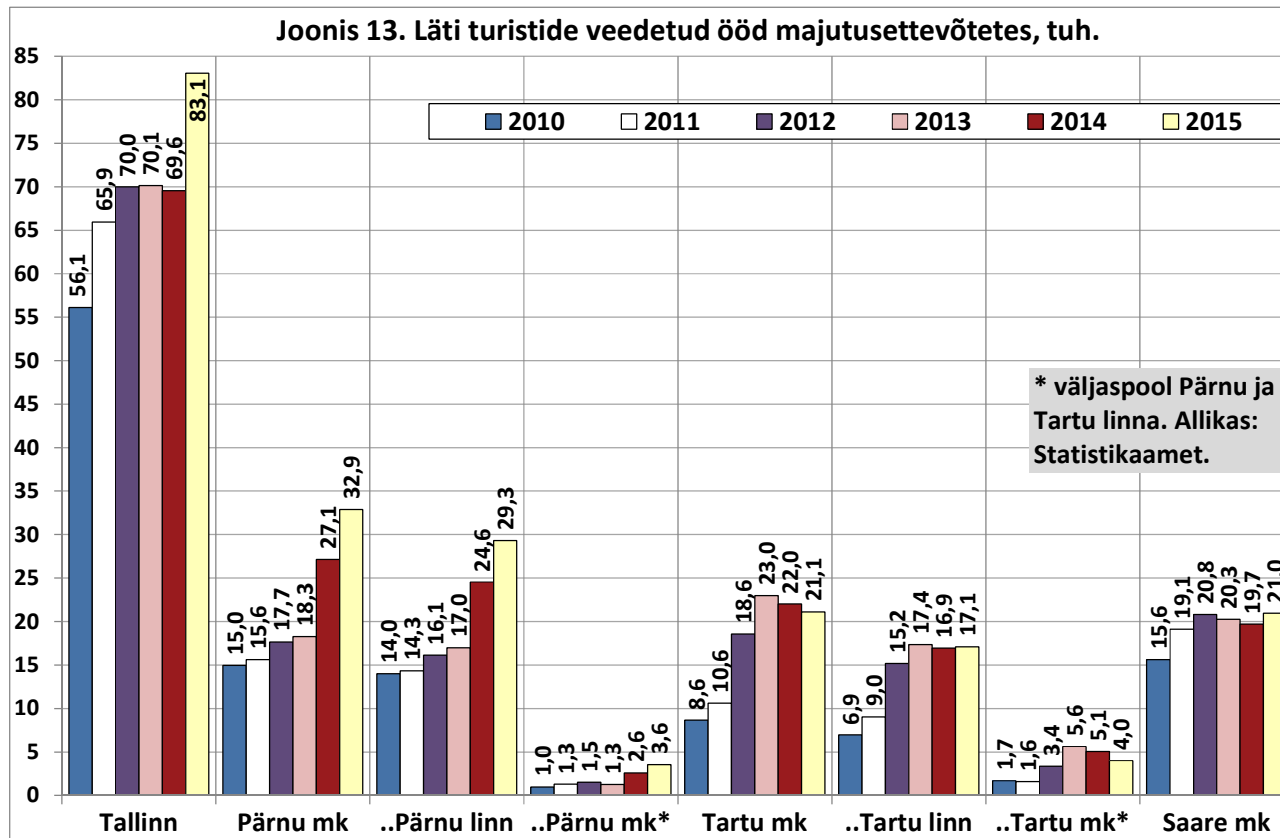
Allikas: Statistikaamet



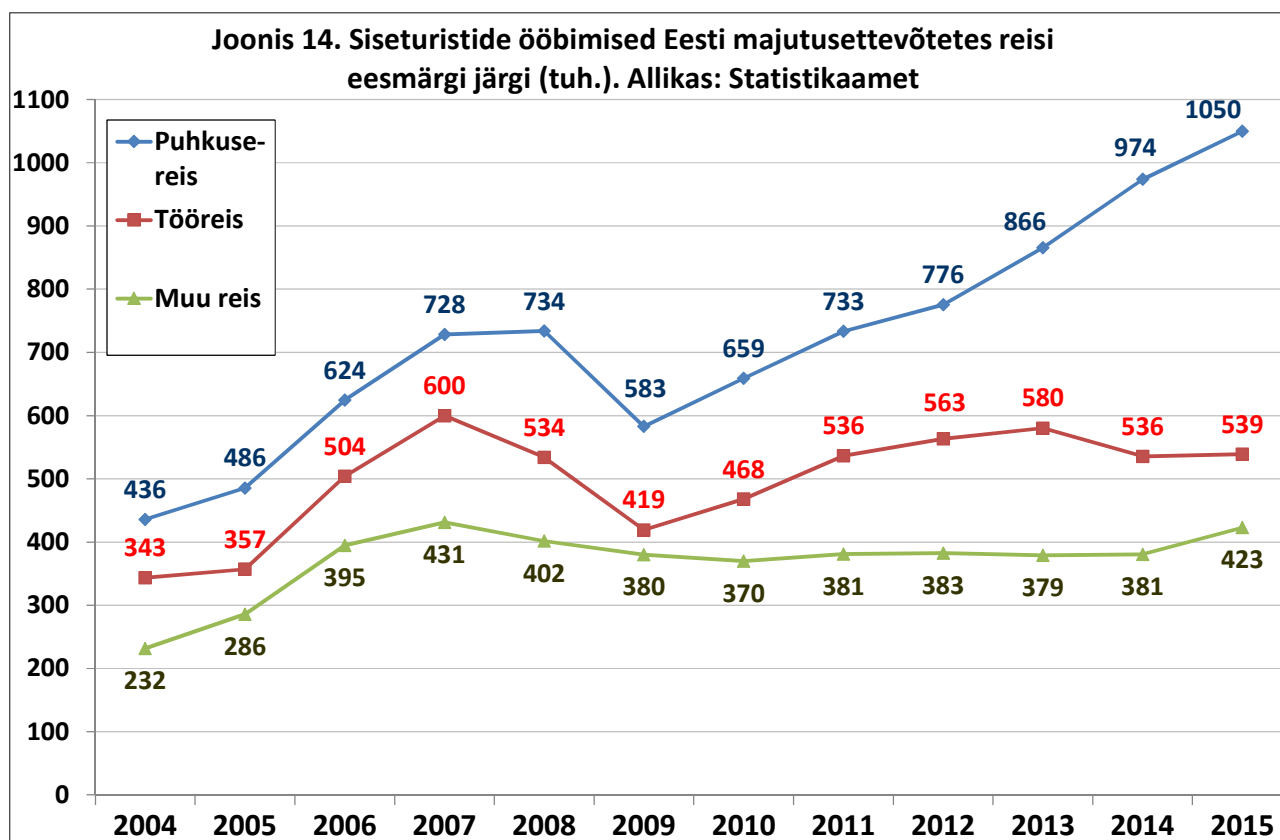




Joonis 13. Läti turistide veedetud ööd majutusettevõtetes, tuh.



Joonis 14. Siseturistide ööbimised Eesti majutusettevõtetes reisi eesmärgi järgi (tuh.). Allikas: Statistikaamet



Eesti majutusettevõtetes majutatud turistid ja nende ööbimised (elukohariigi järgi), 2010-2015. Allikas: Statistikaamet, www.stat.ee.

|                     | Majutatud turistid |                  |                  |                  |                  |                  | Muutus võrreldes eelneva aastaga |                |                |              |
|---------------------|--------------------|------------------|------------------|------------------|------------------|------------------|----------------------------------|----------------|----------------|--------------|
|                     | 2010               | 2011             | 2012             | 2013             | 2014             | 2015             | 2013/12                          | 2014/13        | 2015/14        | 2015/14      |
| kokku               | 2 401 763          | 2 725 937        | 2 839 895        | 2 980 865        | 3 087 070        | <b>3 112 143</b> | 140 970                          | 106 205        | <b>25 073</b>  | <b>0,8%</b>  |
| Eesti               | 837 811            | 918 018          | 966 376          | 1 040 735        | 1 103 755        | <b>1 182 979</b> | 74 359                           | 63 020         | <b>79 224</b>  | <b>7,2%</b>  |
| <b>välituristid</b> | <b>1 563 952</b>   | <b>1 807 919</b> | <b>1 873 519</b> | <b>1 940 130</b> | <b>1 983 315</b> | <b>1 929 164</b> | <b>66 611</b>                    | <b>43 185</b>  | <b>-54 151</b> | <b>-2,7%</b> |
| Soome               | 832 874            | 840 714          | 829 225          | 894 504          | 915 540          | <b>907 052</b>   | 65 279                           | 21 036         | <b>-8 488</b>  | <b>-0,9%</b> |
| Venemaa             | 141 964            | 203 204          | 266 192          | 304 644          | 275 405          | <b>186 061</b>   | 38 452                           | <b>-29 239</b> | <b>-89 344</b> | <b>-32%</b>  |
| Läti                | 72 684             | 85 229           | 100 638          | 105 480          | 112 703          | <b>127 864</b>   | 4 842                            | 7 223          | <b>15 161</b>  | <b>13%</b>   |
| Saksamaa            | 84 454             | 103 559          | 111 251          | 101 596          | 112 877          | <b>116 088</b>   | <b>-9 655</b>                    | 11 281         | <b>3 211</b>   | <b>3%</b>    |
| Rootsi              | 81 196             | 86 287           | 78 412           | 74 313           | 71 963           | <b>71 087</b>    | <b>-4 099</b>                    | <b>-2 350</b>  | <b>-876</b>    | <b>-1%</b>   |
| Leedu               | 34 107             | 47 003           | 47 397           | 52 201           | 52 522           | <b>54 743</b>    | 4 804                            | 321            | <b>2 221</b>   | <b>4%</b>    |
| Suurbrit.           | 35 692             | 69 912           | 54 305           | 43 109           | 46 189           | <b>48 061</b>    | <b>-11 196</b>                   | 3 080          | <b>1 872</b>   | <b>4%</b>    |
| USA                 | 20 503             | 23 824           | 29 601           | 27 442           | 32 261           | <b>44 202</b>    | <b>-2 159</b>                    | 4 819          | <b>11 941</b>  | <b>37%</b>   |
| Norra               | 40 414             | 51 510           | 48 479           | 36 918           | 36 272           | <b>37 064</b>    | <b>-11 561</b>                   | <b>-646</b>    | <b>792</b>     | <b>2%</b>    |
| Itaalia             | 23 017             | 33 618           | 30 574           | 26 506           | 26 968           | <b>29 521</b>    | <b>-4 068</b>                    | 462            | <b>2 553</b>   | <b>9%</b>    |
| Hispaania           | 16 860             | 27 106           | 25 003           | 22 926           | 25 929           | <b>27 665</b>    | <b>-2 077</b>                    | 3 003          | <b>1 736</b>   | <b>7%</b>    |
| Prantsusmaa         | 19 319             | 22 301           | 24 089           | 22 780           | 24 058           | <b>24 718</b>    | <b>-1 309</b>                    | 1 278          | <b>660</b>     | <b>3%</b>    |
| Jaapan              | 7 235              | 8 732            | 8 778            | 10 768           | 17 303           | <b>22 865</b>    | 1 990                            | 6 535          | <b>5 562</b>   | <b>32%</b>   |
| Poola               | 19 522             | 27 093           | 25 513           | 26 001           | 25 652           | <b>22 728</b>    | 488                              | <b>-349</b>    | <b>-2 924</b>  | <b>-11%</b>  |
| Holland             | 11 713             | 17 968           | 18 279           | 16 358           | 16 543           | <b>17 315</b>    | <b>-1 921</b>                    | 185            | <b>772</b>     | <b>5%</b>    |
| Taani               | 11 140             | 13 902           | 14 091           | 11 900           | 11 729           | <b>14 202</b>    | <b>-2 191</b>                    | <b>-171</b>    | <b>2 473</b>   | <b>21%</b>   |
| Hiina               | 2 823              | 5 549            | 5 934            | 7 806            | 11 689           | <b>12 027</b>    | 1 872                            | 3 883          | <b>338</b>     | <b>3%</b>    |
| muud riigid         | 108 435            | 140 408          | 155 758          | 154 878          | 167 712          | <b>165 901</b>   | <b>-880</b>                      | 12 834         | <b>-1 811</b>  | <b>-1%</b>   |

|                     | Ööbimised (veedetud ööd) |                  |                  |                  |                  |                  | Muutus võrreldes eelneva aastaga |                |                 |              |
|---------------------|--------------------------|------------------|------------------|------------------|------------------|------------------|----------------------------------|----------------|-----------------|--------------|
|                     | 2010                     | 2011             | 2012             | 2013             | 2014             | 2015             | 2013/12                          | 2014/13        | 2015/14         | 2015/14      |
| kokku               | 4 700 680                | 5 399 392        | 5 544 537        | 5 734 033        | 5 809 464        | <b>5 781 870</b> | 189 496                          | 75 431         | <b>-27 594</b>  | <b>-0,5%</b> |
| Eesti               | 1 496 959                | 1 650 527        | 1 721 498        | 1 824 707        | 1 890 165        | <b>2 011 663</b> | 103 209                          | 65 458         | <b>121 498</b>  | <b>6,4%</b>  |
| <b>välituristid</b> | <b>3 203 721</b>         | <b>3 748 865</b> | <b>3 823 039</b> | <b>3 909 326</b> | <b>3 919 299</b> | <b>3 770 207</b> | <b>86 287</b>                    | <b>9 973</b>   | <b>-149 092</b> | <b>-3,8%</b> |
| Soome               | 1 664 139                | 1 677 119        | 1 651 965        | 1 691 035        | 1 689 115        | <b>1 676 762</b> | 39 070                           | <b>-1 920</b>  | <b>-12 353</b>  | <b>-0,7%</b> |
| Venemaa             | 330 276                  | 475 905          | 593 783          | 679 343          | 613 868          | <b>393 805</b>   | 85 560                           | <b>-65 475</b> | <b>-220 063</b> | <b>-36%</b>  |
| Saksamaa            | 167 508                  | 218 698          | 227 959          | 210 955          | 242 102          | <b>241 400</b>   | <b>-17 004</b>                   | 31 147         | <b>-702</b>     | <b>-0,3%</b> |
| Läti                | 112 122                  | 130 154          | 152 491          | 158 031          | 170 279          | <b>195 649</b>   | 5 540                            | 12 248         | <b>25 370</b>   | <b>15%</b>   |
| Rootsi              | 168 165                  | 179 523          | 161 460          | 159 813          | 149 721          | <b>144 504</b>   | <b>-1 647</b>                    | <b>-10 092</b> | <b>-5 217</b>   | <b>-3%</b>   |
| USA                 | 46 305                   | 52 387           | 66 725           | 63 690           | 74 249           | <b>110 063</b>   | <b>-3 035</b>                    | 10 559         | <b>35 814</b>   | <b>48%</b>   |
| Suurbrit.           | 81 791                   | 171 748          | 127 969          | 99 742           | 101 394          | <b>106 364</b>   | <b>-28 227</b>                   | 1 652          | <b>4 970</b>    | <b>5%</b>    |
| Leedu               | 55 535                   | 77 428           | 77 585           | 93 784           | 93 359           | <b>89 860</b>    | 16 199                           | <b>-425</b>    | <b>-3 499</b>   | <b>-4%</b>   |
| Norra               | 102 019                  | 122 443          | 111 131          | 91 451           | 86 999           | <b>86 494</b>    | <b>-19 680</b>                   | <b>-4 452</b>  | <b>-505</b>     | <b>-0,6%</b> |
| Hispaania           | 37 369                   | 59 527           | 53 144           | 54 633           | 60 417           | <b>79 919</b>    | 1 489                            | 5 784          | <b>19 502</b>   | <b>32%</b>   |
| Itaalia             | 54 451                   | 79 455           | 70 070           | 62 700           | 63 563           | <b>68 745</b>    | <b>-7 370</b>                    | 863            | <b>5 182</b>    | <b>8%</b>    |
| Prantsusmaa         | 44 236                   | 51 223           | 54 790           | 52 368           | 53 531           | <b>54 744</b>    | <b>-2 422</b>                    | 1 163          | <b>1 213</b>    | <b>2%</b>    |
| Poola               | 36 442                   | 52 153           | 50 351           | 60 788           | 54 292           | <b>45 743</b>    | 10 437                           | <b>-6 496</b>  | <b>-8 549</b>   | <b>-16%</b>  |
| Holland             | 24 227                   | 38 930           | 38 906           | 34 117           | 35 343           | <b>36 281</b>    | <b>-4 789</b>                    | 1 226          | <b>938</b>      | <b>3%</b>    |
| Jaapan              | 13 303                   | 15 967           | 15 723           | 19 272           | 29 477           | <b>35 837</b>    | 3 549                            | 10 205         | <b>6 360</b>    | <b>22%</b>   |
| Taani               | 23 489                   | 27 928           | 27 887           | 24 174           | 24 646           | <b>27 588</b>    | <b>-3 713</b>                    | 472            | <b>2 942</b>    | <b>12%</b>   |
| Hiina               | 5 057                    | 9 429            | 10 337           | 15 339           | 18 842           | <b>19 817</b>    | 5 002                            | 3 503          | <b>975</b>      | <b>5%</b>    |
| muud riigid         | 237 287                  | 308 848          | 330 763          | 338 091          | 358 102          | <b>356 632</b>   | 7 328                            | 20 011         | <b>-1 470</b>   | <b>-0,4%</b> |